

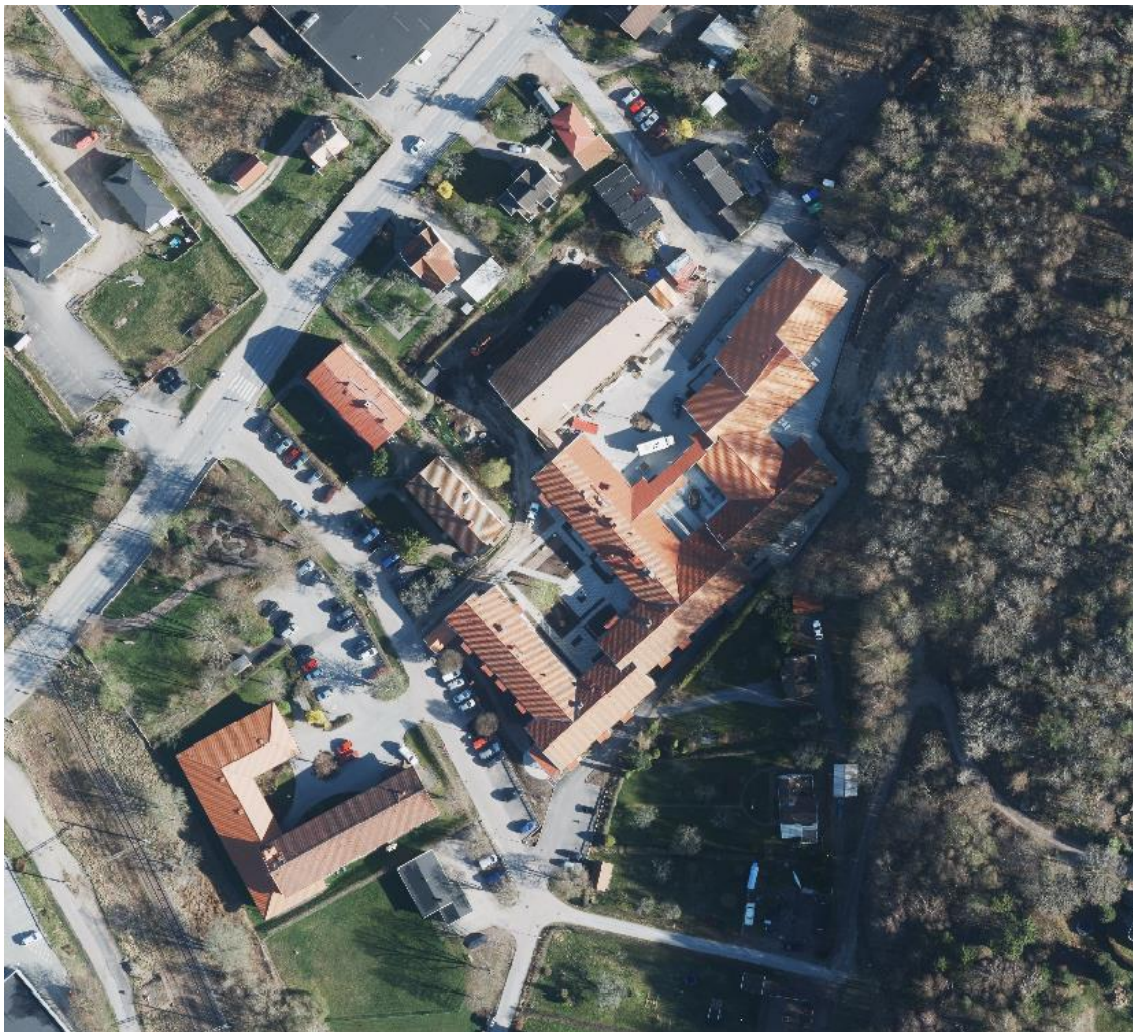


**LYSEKILS
KOMMUN**

Dnr: B-2019-455
Datum: 2020-06-22

Detaljplan för
Tuntorp 4:156 m.fl.
Brastad, Lysekil kommun

Undersökning av **BETYDANDE MILJÖPÅVERKAN**



UNDERSÖKNING FÖR DETALJPLAN

Miljöpåverkan - behov av undersökning

Undersökningen ska utgöra underlag för beslut om huruvida ett genomförande av detaljplanen kan tänkas medföra betydande miljöpåverkan eller inte. Innan kommunen fattar beslut om betydande miljöpåverkan ska länsstyrelsen och eventuellt andra berörda kommuner ges tillfälle att yttra sig i ett undersökningssamråd.

Om detaljplanen kan antas medföra betydande miljöpåverkan ska en strategisk miljöbedömning genomföras och miljökonsekvensbeskrivning tas fram (enligt PBL 4 kap 34 §).

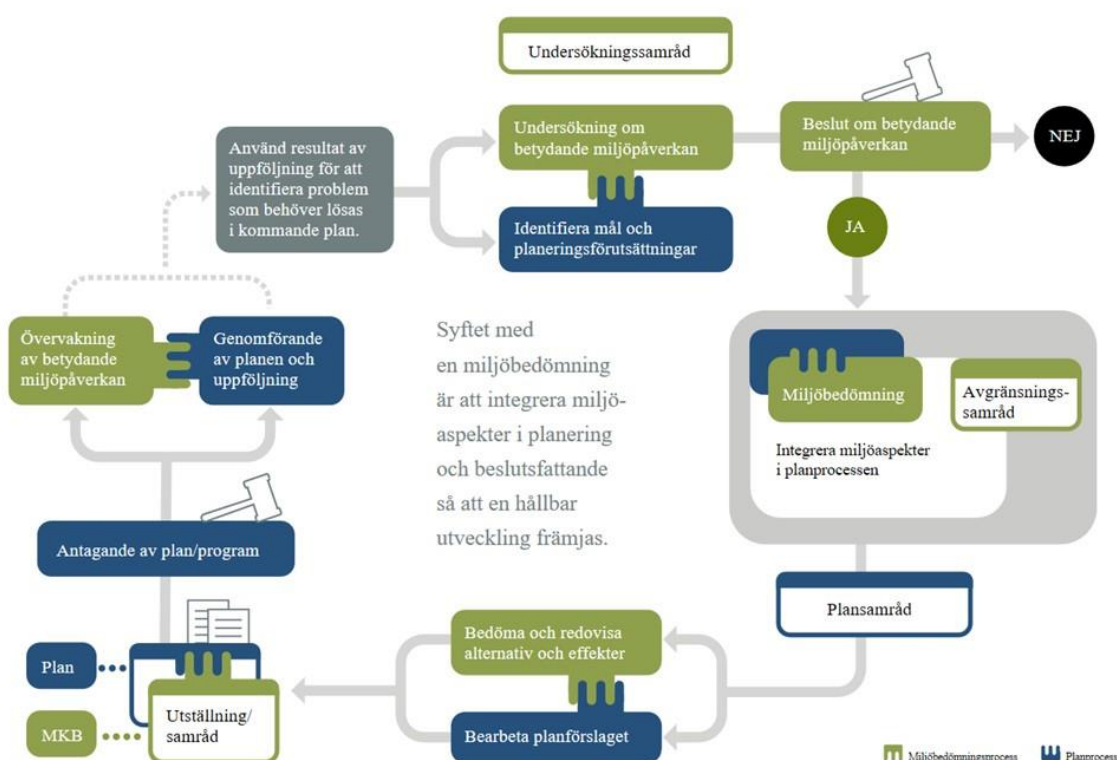


Bild: Naturvårdsverket, www.naturvardsverket.se

Planens syfte och huvuddrag

Planarbetets syfte är att utöka antalet trygghetslägenheter till cirka 30 stycken genom att ersätta befintlig byggnad i fastighetens sydvästra del med ett nytt hus i sex våningar. Det nya huset avses länkas samman med Stångenäshemmet och trygghetslägenheterna vid Bagarevägen.

Sammanfattning av behovsbedömning

Planförslaget bedöms vara förenligt med bestämmelserna i Miljöbalken. Detaljplanens syfte är att utveckla den befintliga vårdverksamheten vid Stångenäshemmet och innebär att ingen jungfrulig mark behöver tas i anspråk. Planförslaget medför ingen skada på natur- och kulturvärden i området. Planförslaget berör inget Natura 2000-område, medför inte någon skada på riksintressen eller åsidosätter miljökvalitetsnormer. Inte heller motverkas nationella miljömål.

Planförslaget överensstämmer med intentionerna i kommunens översiktsplan.

Planförslaget ligger vidare i linje med kommunens ambition och de allmänna intressena att skapa underlag för fler bostäder för åretruntboende och för kommunens åldrande del av befolkningen.

Kommunen bedömer att planens tänkbara effekter på kort och lång sikt inte kommer att medföra någon risk för miljön, människors hälsa och säkerhet eller olämplig hushållning med mark, vatten och andra resurser. En miljöbedömning för planens genomförande behöver därmed inte genomföras och det finns inget behov av att upprätta en särskild miljökonsekvensbeskrivning enligt MB 6 kap 12§.

Kommunens ställningstagande

Planens genomförande bedöms sammantaget inte medföra risk för betydande miljöpåverkan. En miljöbedömning av planen behöver därmed inte genomföras och behov av att upprätta en särskild miljökonsekvensbeskrivning finns inte.

BEDÖMNINGSGRUNDER

Följande frågeställningar, som är en tolkning av kriterierna i bilagorna till MKB-förordningen, utgör utgångspunkt för undersökningen:

- Har planen stor omfattning geografiskt? Får planen miljöeffekter inom ett stort geografiskt område? Har effekterna stor varaktighet? Blir totaleffekten stor?
- Är området särskilt värdefullt eller känsligt? Är det svårt att avhjälpa en negativ påverkan?
- Har planen betydelse för hållbar utveckling?
- Är sannolikheten stor att genomförandet av planen medför miljöproblem? Alstras mycket föroreningar och avfall? Blir miljöproblemen varaktiga? Uppkommer påverkan ofta?
- Finns det risk för överskridande av miljökvalitetsnormer? Påverkas Natura 2000-område?
- Har planen betydelse för andra planers miljöpåverkan?

Miljöchecklista

På följande sidor följer en sammanställning i form av en checklista över vilken påverkan som i detta skede bedöms uppkomma till följd av planförslagets genomförande. Checklistan är ett underlag för en samlad bedömning av den effekt som detaljplanens genomförande bedöms medföra på miljön och utgör grunden i undersökningen.

Observera att bedömningarna är preliminära och kan behöva omvärderas om ny kunskap tillförs detaljplanen.

Gällande regleringar och skyddsvärden			
	Ja	Nej	Kommentarer
Riksintressen/Natura 2000			
Berör planen:			
- område av riksintresse för naturvården?		X	
- område av riksintresse för kulturmiljövården?		X	
- område av riksintresse för det rörliga friluftslivet?		X	
- område som ingår i nätverket Natura 2000?		X	
- övriga riksintressen?	X		MB 3 kap. 8§ Järnväg, samt väg 162. Dessa är kommunikationsanläggningar av riksintresse då de ansluter till hamn av riksintresse. Planområdets sydvästra del ligger ca 100 meter ifrån järnvägens mitt och ca 150 meter från väg 162 .

Skydd av områden Berörs området av kap 7 Miljöbalken (natur/kulturresevat, biotopskydd, strandskydd eller dylikt)?		X	
Fornlämningar Berörs registrerade fornminnen eller byggminnen?		X	
Gällande planer Strider detaljplanen mot FÖP/ÖP?		X	Markanvändningen för området är allmänt ändamål och centrumbebyggelse.
Berörs planen av kommunala planer, policys eller program?	X		VA-plan, Grönstrategi, Boendestrategi.
Skyddsavstånd Är området påverkat av skyddsavstånd?		X	Avstånd till järnväg och väg 162 är längre än 50 meter. En grundläggande riskbedömning av urspårning och olyckor som omfattar transport av farligt gods kommer göras i planarbetet.

Effekter på miljön			
	Ja	Nej	Kommentar
Naturmiljö Berörs områden som utpekats som värdefulla i:			
- Länsstyrelsens inventeringar?		X	
- kommunal plan?		X	
- kommunens översiktsplan som ekologiskt känslig?		X	
- skogsstyrelsens inventeringar av nyckelbiotoper, naturvärdesobjekt eller sumpskogar?		X	
Orsakar planens genomförande förändrade förutsättningar för		X	

växt- eller djurarter i området?			
Påverkas någon hotad djur- eller växtart eller växtsamhälle?		X	
Kulturmiljö Berörs någon kulturhistoriskt värdefull bebyggelsemiljö?		X	
Landskapsbild Kan genomförandet av planen försämra någon vacker utsikt eller särskilda skönhetsvärden i landskapet?		X	Detaljplanen tas fram för en befintlig omsorgsverksamhet. Ny byggnad uppförs något högre än den befintliga, och en bit ifrån från Stångenäshemmet. Planhandlingarna avser redovisa skugg- och solstudie, samt landskapsbildspåverkan för ny byggnad.
Rekreation och friluftsliv Påverkas kvaliteter för friluftslivet eller möjligheterna till rekreation i området?		X	
Mark Medför projektet risk för skred, ras etc.			En geoteknisk utredning ska genomföras för att säkerställa ny och befintlig bebyggelse inom planområdet.
Medför projektet skada eller förändring av någon värdefull geologisk formation?		X	
Vatten Kan planens genomförande orsaka:			
- förändring av grundvatten- eller ytvattenkvalitén?			En dagvattenutredning ska genomföras där MKN för vatten ingår i undersökningskriterierna.
- påverkan på vattentillgången i någon yt- eller grundvattentäkt?		X	
- förändring av flödesriktningen för grundvattnet?		X	
- förändrat flöde i eller till något vattendrag, sjö eller havsområde?		X	

- förändrade infiltrationsförhållanden, avrinning eller dräneringsmönster med risk för uttorkning?	X		Ny parkeringsplats i områdets sydöstra del kan komma att påverka befintliga infiltrationsförhållanden då marken kommer hårdgöras. En dagvattenutredning ska genomföras för att säkerställa hanteringen av dagvatten inom hela planområdet. Någon risk för uttorkning bedöms inte föreligga.
- ingrepp i vattenområde?		X	

Effekter på hushållning med mark, vatten och andra resurser			
	Ja	Nej	Kommentar
Bestämmelser i miljöbalken Är ett genomförande av planen förenligt med grundläggande och särskilda hushållningsbestämmelser i 3 och 4 kap. i miljöbalken?	X		Marken som behöver ianspråk tas för ny bebyggelse är redan bebyggd och planlagd. Ett genomförande av planen bedöms inte hamna i konflikt med hushållningsbestämmelserna i 3:e och 4:e kap. MB
Mark- och vattenanvändning Kan ett plangenomförande medföra avsevärd förändring av mark- och vattenanvändningen i området?		X	
Kan ett genomförande av planen medföra stora omflyttningar av massor?		X	

Areella näringar Påverkas jordbruk, skogsbruk, djurhållning eller fiske?		X	
Naturresurser Kan ett genomförande av planen medföra ett avsevärt uttömmande av någon ej förnyelsebar resurs?		X	
Transport och kommunikation Berörs viktiga transport- eller kommunikationsleder?		X	
Alternativ lokalisering Har alternativ lokalisering prövats?		X	Detaljplanens syfte är att utveckla den befintliga vårdverksamheten vid Stångenäshemmet.

Effekter på hälsan			
	Ja	Nej	Kommentar
Störningar; utsläpp, buller, vibrationer Kan planens genomförande orsaka:			
- väsentliga luftutsläpp eller försämring av luftkvalitén?		X	
- obehaglig lukt?		X	
- att människor exponeras för ljudnivåer över rekommenderade gränsvärden?		X	Tillfälligt buller vid rivning och nybyggnation kan dock komma att upplevas som störande.
- vibrationer som kan störa människor?		X	Tillfälliga vibrationer vid rivning och nybyggnation kan dock komma att upplevas som störande.
- bländande ljussken?		X	

Säkerhet			
Kan planens genomförande orsaka:			
- explosionsrisk?		X	
- risk för utsläpp av särskilt miljö och hälsofarliga ämnen?		X	
- risk för att människor utsätts för strålning?		X	
- risk för att människor utsätts för annan fara?		X	
- risk för översvämning?		X	
- betydande ökning av fordonstrafik?		X	
- trafikproblem eller äventyra trafiksäkerheten?		X	

Övrigt			
	Ja	Nej	Kommentar
Kommer gällande miljö kvalitetsnormer enligt 5 kap miljöbalken att överskridas?		X	
Kommer verksamheter som planen tillåter eller i ordningställandet av planområdet att kräva anmälan eller tillstånd enligt miljöbalken?		X	
Finns det risk att projektet åstadkommer effekter som motverkar de nationella eller lokala miljömålen och därmed en hållbar utveckling?		X	

Effekterna av planens genomförande – samlad bedömning	
Har planen genomförande effekter som var för sig är begränsande men tillsammans kan vara betydande?	Nej

Blir effekterna varaktiga och irreversibla?	Nej
Ger ett genomförande av planen som helhet negativ effekt på hälsan eller hushållningen med mark och vatten?	Nej
Innebär planen betydande miljöpåverkan i närliggande kommuner?	Nej

MEDVERKANDE

Planförslaget handläggs av Fredrik Jonason, planhandläggare från samhällsbyggnadsförvaltningen i Lysekils kommun.

SAMHÄLLSBYGGNADSFÖRVALTNINGEN

Fredrik Jonason
Planhandläggare