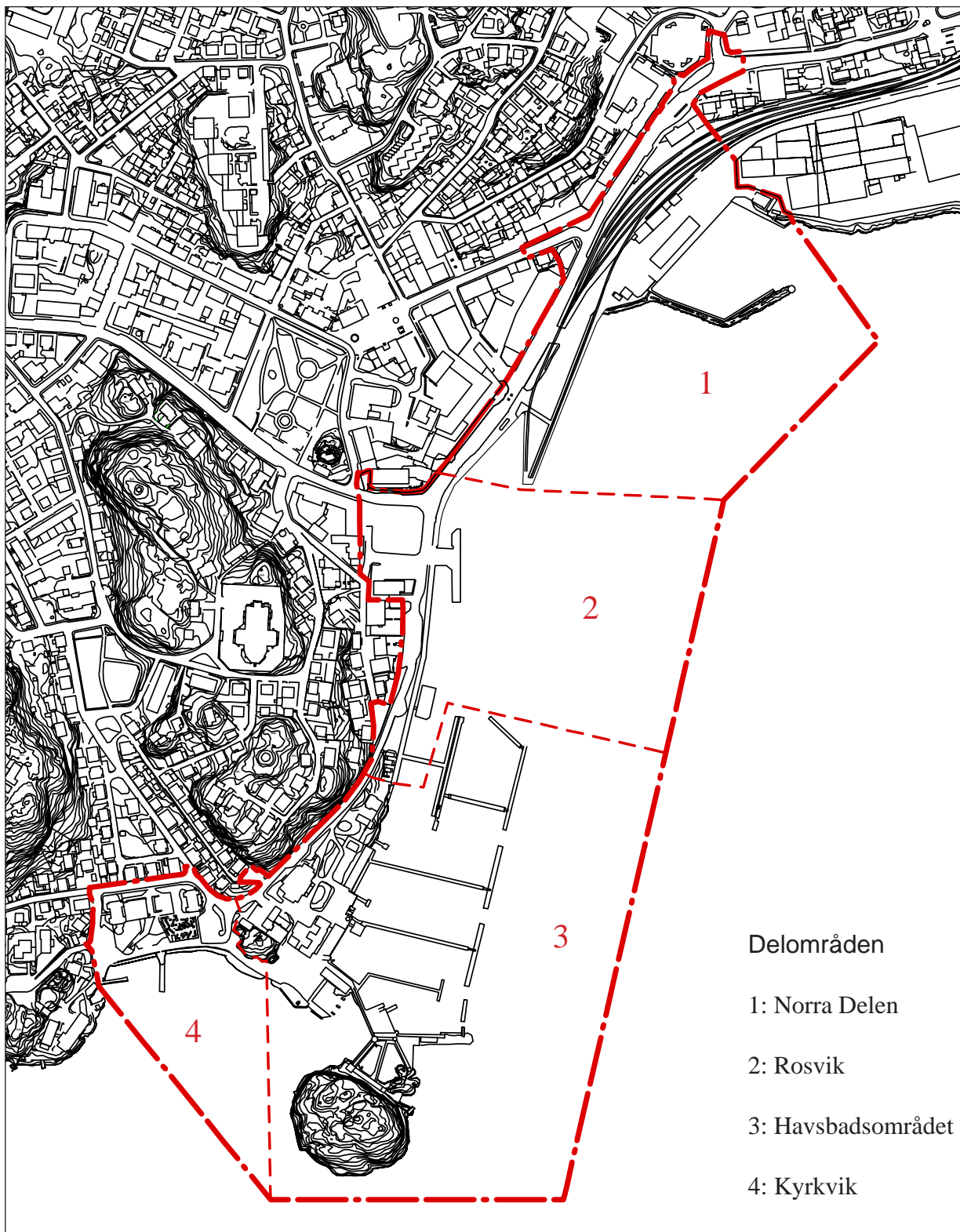


DELOMRÅDEN

Av praktiska skäl har programområdet delats in i fyra delområden för noggrannare beskrivning. Dessa områden motsvarar inte nödvändigtvis de områden som kan bli aktuella om den fortsatta planeringen sker i flera etapper, utan baseras på olikheter i karaktär och bebyggelsemönster.

För varje delområde redovisas nuvarande användning, material och karaktär samt historia. Alla viktigare byggnader och anläggningar inom planområdet behandlas individuellt. Även omständigheter utanför det egentliga planområdet har tagits med om de har stor betydelse för området som helhet.



Område 1: Norra delen

Historisk bakgrund

Området utgörs till stor del av utfylld mark utanför den gamla strandlinjen. Landsvägsgatan är den gamla infartsvägen till Lysekil och fungerar så än idag.

Järnvägens ankomst till Lysekil 1913 var ett stort steg i den nyblivna stadens utveckling och bidrog till att förskjuta Lysekils tyngdpunkt mot Gullmarn. Även för sjöfarten fick Södra hamnen allt större betydelse redan före järnvägens ankomst och blev så småningom viktigare än den gamla norra hamnen. Nya kajer byggdes och den stadens tyngdpunkt försköts mer och mer mot söder. Idag löper järnvägsspåren fortfarande ut på Andersons kaj, även om de numera främst används för rangering.

Användning

Den norra delen av området klyvs i två delar av spårområdet vid den gamla järnvägsstationen. Mellan järnvägsspåren och vattnet finns funktioner - gästhamn, fiskhantering, sjömack – som har samband med närheten till havet. Söderut sträcker Andersons kaj sig in mot centrum och fungerar som infartsparkering för centrala Lysekil.

Längs Södra Hamngatans västra sida sträcker sig en stadsmässig länga av husfasader som en förlängning av centrum norrut. Utbudet av handel och service är också stadsmässigt med restauranger, klädfärre och diverse service.

Järnvägsspåren inom området används i samband med hamnverksamheten på Grötö och Gullmarskajen. Detta behov kommer att kvarstå under överskådlig tid. De två spår som löper ut på Anderssons kaj kan dock tas bort och kompenseras med andra åtgärder inom spårområdet utan att hamnens behov störs.

Markbehandling, material och karaktär

Väster om Södra Hamngatan är karaktären traditionellt stadsmässig med sammanbyggda flervåningshus som har olika verksamheter i bottenvåningen. Höjd och fasadutförande är likartat och byggnaderna bildar en sammanhållen helhet.

Öster om Södra Hamngatan dominerar järnvägen. Bebyggelsen är sparsam och hamnkaraktären stark. Området ingår i strandzonen och de byggnader som finns för snarare tanken till hamnskjul än till stadskärna.

Den dominerande markbeläggningen är asfalt. Längs Anderssons kaj är strandpromenaden markerad med rödaktig betongsten och pollare och sittbänkar av granit.



Strandpromenaden korsar järnvägsspåren på Anderssons kaj. Gångbanan är markerad med röd betongsten samt sittbänkar och pollare i granit.

Byggnader och anläggningar

1. **Stationshuset** byggdes i samband med järnvägens invigning 1913 (bilden)
Den består av ett vackert tvåvånings gulputsat stenhus och flera mindre byggnader. Stationen skiljer sig från de kompakta stationshus i gult och rött tegel som finns längs Bohusbanan. Fastigheten är i privat ägo.



Stationshuset vid invigningen av järnvägen 1913

2. Det låga **godsmagasinet** sydost om järnvägsspåren tillkom samtidigt som stationshuset. Det har senare utökats och tillbyggs i flera etapper.
3. **Fiskhallen** byggdes 1959. Dess östra del innehåller fortfarande fiskhantering medan den västra inrymmer en fisk- och delikatessaffär med tillhörande servering. Verksamheten har nyligen kompletterats med en uteservering.
4. **Servicebyggnaden** från 1986 innehåller toaletter och duschar för gästhamnens behov.
5. **Pumphuset** bredvid servicebyggnaden rymmer pumputrustning samt toaletter.
6. **Anderssons kaj** har ett förflutet som handelskaj och är idag Lysekils främsta resurs för att ta emot gästande fartyg. Används även för rangering och som centumparkering.
7. **Fiskhamnen** med sin kraftiga vågbrytare anlades 1958. Den används fortfarande som fiskhamn för ett antal mindre fiskebåtar som lossar sina fångster i anslutning till fiskhallen. Fisken transporteras sedan landvägen till fiskauktionerna i Göteborg eller Smögen. Större delen av fiskhamnen används dock som gästhamn. Den utgör ett lugnare alternativ till den större gästhamnen vid havsbadsområdet. I hamnbassängens norra ände finns en sjömack med tillhörande kiosk, den senare bemannad sommartid.

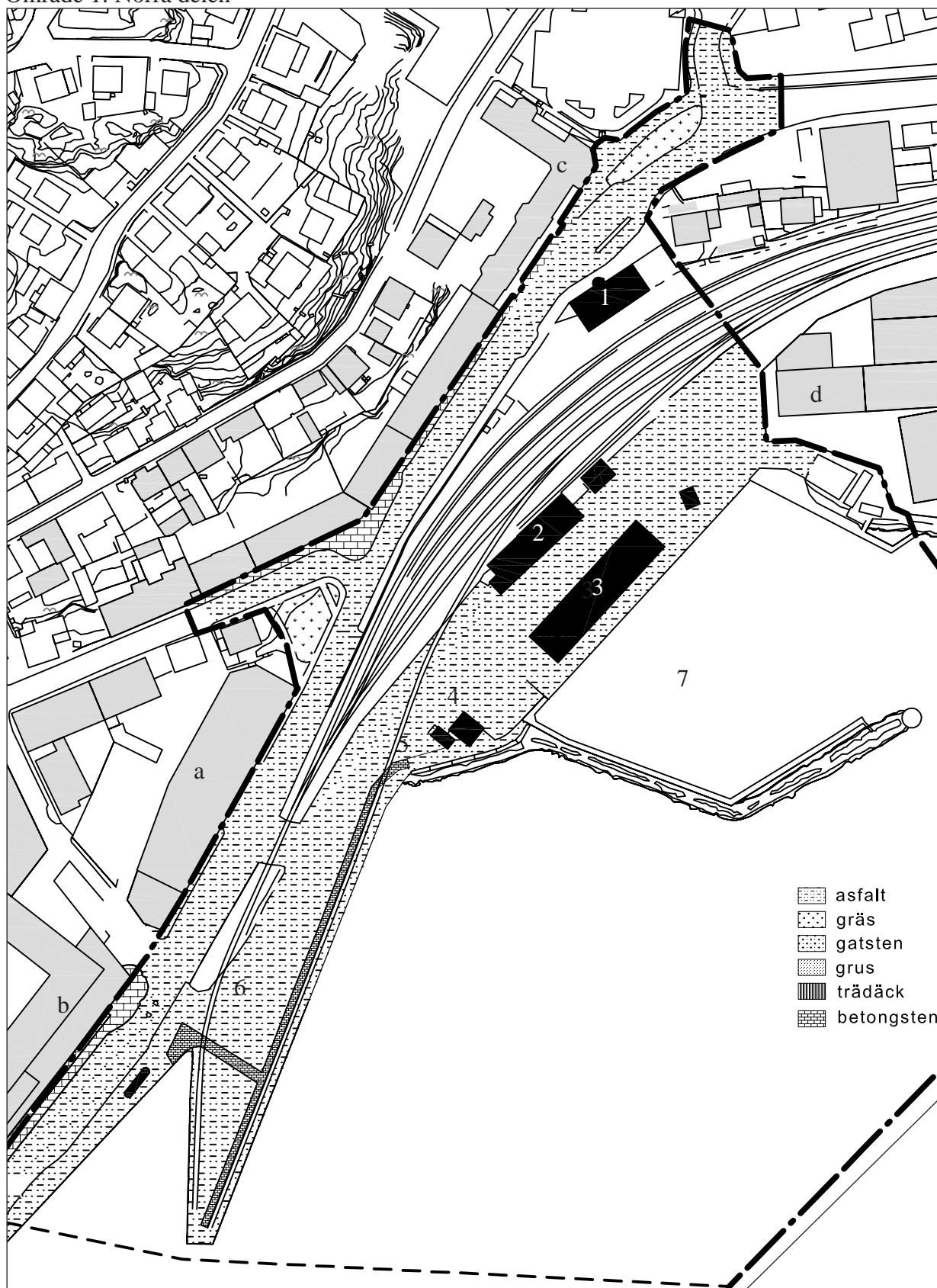
Problem och möjligheter

Järnvägsspåren skär av delar av området från centrum och gör att de lever sitt eget liv. Detta är både på gott och ont, bland annat leder det till ett lugnare läge för gästhamnen än vad som annars hade varit fallet.

De stora öppna ytorna är en värdefull markresurs på sikt, inte minst om det skulle bli aktuellt att anlägga ett resecentrum i området. Närheten till en över hundra meter lång obruten kaj med möjlighet för lite större besökande fartyg att lägga till mitt i centrum är en resurs att ta vara på.



Område 1: Norra delen



- 1: Stationshuset
- 2: Godsmagasinet
- 3: Fiskhallen
- 4: Serviebyggnad
- 5: Pumpstation
- 6: Anderssons Kaj
- 7: Fiskhamnen

Utanför planområdet:

- a: Abbahuset
- b: Centrumhuset
- c: Fram Foods
- d: Ica supermarket

Område 2: Rosvik

Historisk bakgrund

Rosvikstorg tillkom under 1800-talets andra hälft. Dess placering är ingen slump, härifrån leder en sänka upp mot det högre liggande plana området runt stadsparken där centrum samtidigt växte fram. Med sin placering mitt för ångbåtsbryggan blev Rosvikstorg en port till Lysekil för den som kom med båt, den tidens främsta transportmedel.

Användning

Vid Södra Hamngatan ligger busshållplatsen Södra Hamnen, den viktigaste på- och avstigningsplatsen för den som lämnar eller kommer till Lysekil med kollektivtrafik. Här finns även färjeläget för personfärjan till Skaftö.

Handels- och servicestråket längs Södra Hamngatan fortsätter runt Rosvikstorg med centrumfunktioner som bank, hotell, restaurang och gatukök. Själva torget fungerar som parkeringsplats. Söder om tidningshuset är användningen mindre intensiv och inriktad på restauranger längs strandpromenaden. (Jönssons katt, Prämen, Räkbodarna)

Markbehandling, material och karaktär

Den norra delen av området är kanske den mest storskaliga stadsmiljön i centrala Lysekil med centrumhusets långa betongfasad, ett intryck som förstärks av funktionen som kollektivtrafikknutpunkt för Lysekil. Stenstaden sträcker sig fram till och med Rosvikstorg. Själva torget är omgivet av gedigna stenbyggnader på tre sidor och havet på den fjärde. Den stadsmässiga karaktären och utblickarna mot havet och mot kyrkan på berget ovanför är viktiga kvaliteter. Taxibygnaden och den lilla toalettbyggnaden mitt på torget sticker av från huvudintrycket genom sitt mindre omsorgsfulla utförande. Toalettbyggnadens placering bryter torgets samband med vattnet och med strandpromenaden.

Efter tidningshusets vackra granit- och tegelfasad tar trähusen över och därmed blir skalan en annan. Vägen med bussficka, vändzon och parkering bildar ett brett och lite odefinierat område mellan husen och strandpromenaden.

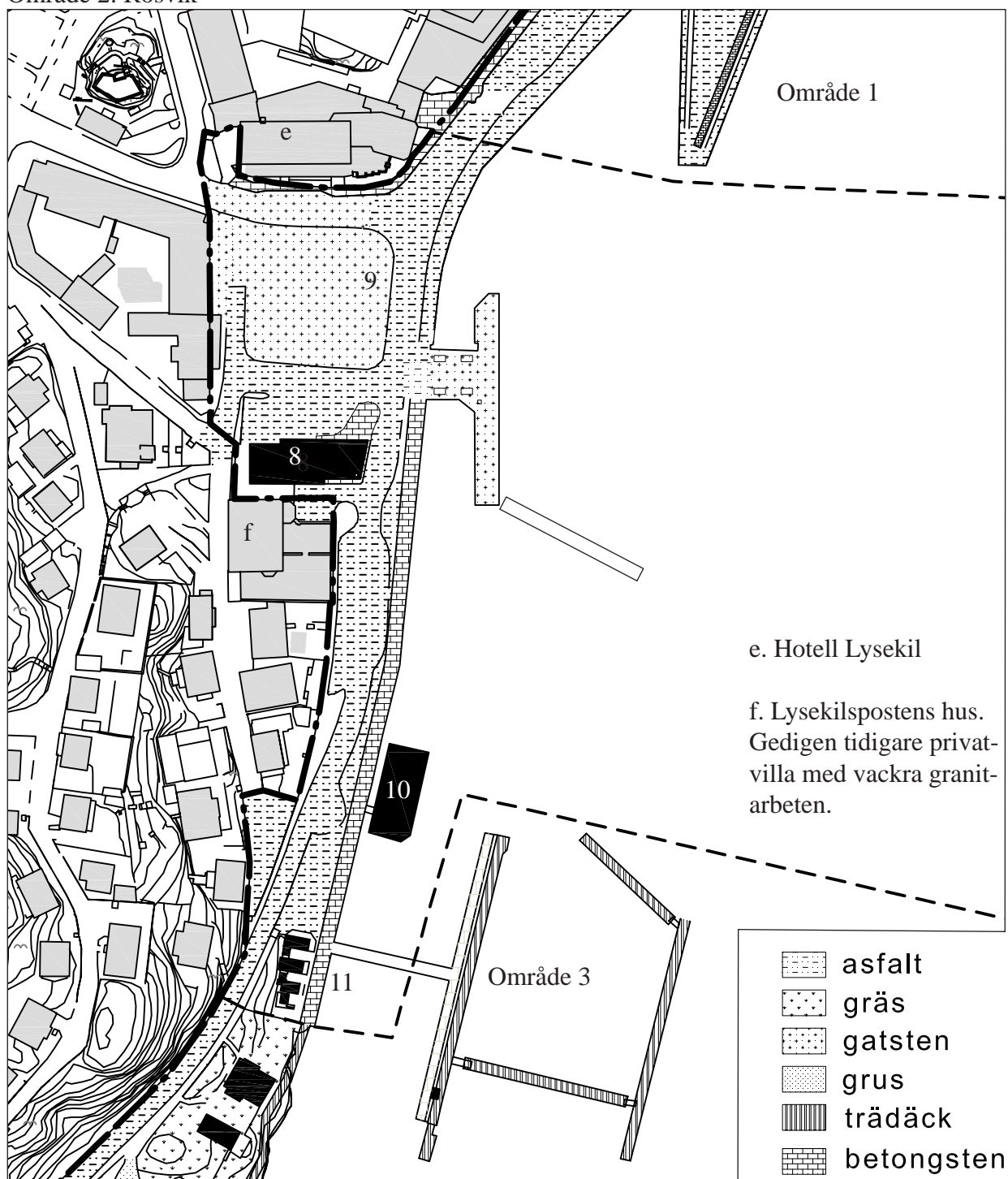


Vy från ångbåtsbryggan mot Rosvikstorg någon gång kring 1960. Till vänster ungefär där taxibygnaden ligger nu syns Radhes magasin, en tvåvåningsbyggnad i trä. Till höger skymtar Nynäs-macken som låg mitt på torget. Den låga byggnaden bakom macken ligger på platsen för nuvarande restaurang Rosvik.



Stendetaljer och trädplanering på Rosvikstorg längs Drottninggatan.

Område 2: Rosvik



Byggnader och anläggningar

8. Taxihuset (1970) är en barackliknande byggnad som inrymmer ett gatukök, väntutrymmen för taxichaufförer samt lokaler för ambulansverksamhet inklusive garage för två ambulanser (en ordinarie och en reserv). Byggnadens yttre är förfallet och bryter av mot den omgivande bebyggelsen.
9. Rosvikstorg är ett vackert gatstenstäckt torg som ligger där gångstråket uppifrån centrum kring Kungstorget möter strandpromenaden. Torget används idag mest som parkering. Vid torgets norra sida ligger hotell Lysekils uteservering lite upphöjd över torgets nivå och skild från torget genom den trafikerade Drottninggatan. I söder finns taxibygnaden med tillhörande trafikzon och i öster havet. Det är i huvudsak vid torgets västra sida som det finns verksamheter som tillför torget liv och rörelse.

10. Restaurang Pråmen ligger förtöjd vid kajen söder om ångbåtsbryggan sedan 1993. Håller öppet under sommarsäsongen.

11. Räkbodarna (1993/4) Tillfälliga försäljningsbodar för mat och dryck med marin prägel. Räkbodarna är ett provisorium som blivit ett uppskattat inslag i sommarstaden Lysekil. Under högsäsong blir det trångt framför bodarna och passagen försvåras för bilar till och från de Curmanska villorna. Ett av syftena med detta planförslag är att reglera räkbodarna på ett bättre sätt och ge dem en permanent plats vid strandpromenaden.



Folkliv framför räkbodarna en sommandag



Samma plats under lågsäsong

Problem och möjligheter

Rosvikstorg med sin blandning av hamnplan och stadstorg är ett vackert offentligt rum som skulle kunna utvecklas ytterligare. Torgets läge i skärningspunkten mellan kvarterstad och villabebyggelse, mellan stad och hav och mellan sommarstaden och året-runt-staden gör det inte mindre intressant. För att torget skall kunna tas i anspråk för andra syften än parkering måste parkeringsfrågorna i området som helhet få en ny lösning.

Det är angeläget att bevara och stärka torgets stadsmässiga karaktär. En allmän uppsnyggning av torget, mer plats för människor att röra sig på och fler verksamheter som vänder sig till allmänheten är led i en sådan utveckling. Torgets unika kontakt med havet bör bevaras genom att man slår vakt om de öppna och tillgängliga kajerna i centrum.



Rosvikstorg som det ser ut idag. Taxibyggnaden och toalettbyggnaden som fula ankungar bland de gedigna stenbyggnaderna

Område 3: Havsbadsområdet

Historisk bakgrund

1846 startade Johan Gabriel Mollén Lysekils första havsbadsinrättning vid Rosviken och inledde därmed en badortsepok som lämnat tydliga spår i dagens Lysekil. Havsbadsrörelsen lade grunden till den turism som fortfarande dominerar staden sommartid. Efter Molléns bortgång 1863 övertogs verksamheten av en känd badläkare från Stockholm; Carl Curman. Under hans ledning blev lysekils havsbad en populär kurort hos societeten i framförallt Stockholm och Göteborg. En rad byggnader i havsbadsområdet uppfördes vid slutet av 1800-talet under Curmans ledning.

Runt sekelskiftet kulminerade havsbadets verksamhet. 1899 hade Lysekil över 2000 badgäster och badanstalten räknades som landets främsta. Havsbadsepoken mötte dock sitt slut mot slutet av 1920-talet. Badanläggningarna ansågs omoderna och sommargästerna minskade stadigt i antal. Det ledde till att badbolaget som förvaltade området fick sälja verksamheten till Lysekils stad 1939.



”Badgästseglare” väntar på kunder någon gång på 20-talet. I bakgrunden det 1936 nerbrunna varmbadhuset och därbakom Curmans villor

Användning

Det gamla havsbadsområdet har fortfarande besöksnäringen som sin huvudsakliga funktion. Den stora gästhamnen och dess servicefunktioner bidrar till att ge underlag för havsbadsrestaurangen och räkbodarna.

Det gamla societetshuset Oscars hyrs ut som festlokal och härbärgerar dykcentret Oxygène i sin källare. Havsbadsparken används för evenemang som konserter och seglingstävlingar. Verksamheterna inom området har sin tyngdpunkt på sommaren även om dykcentret praktiskt taget är aktivt året runt.

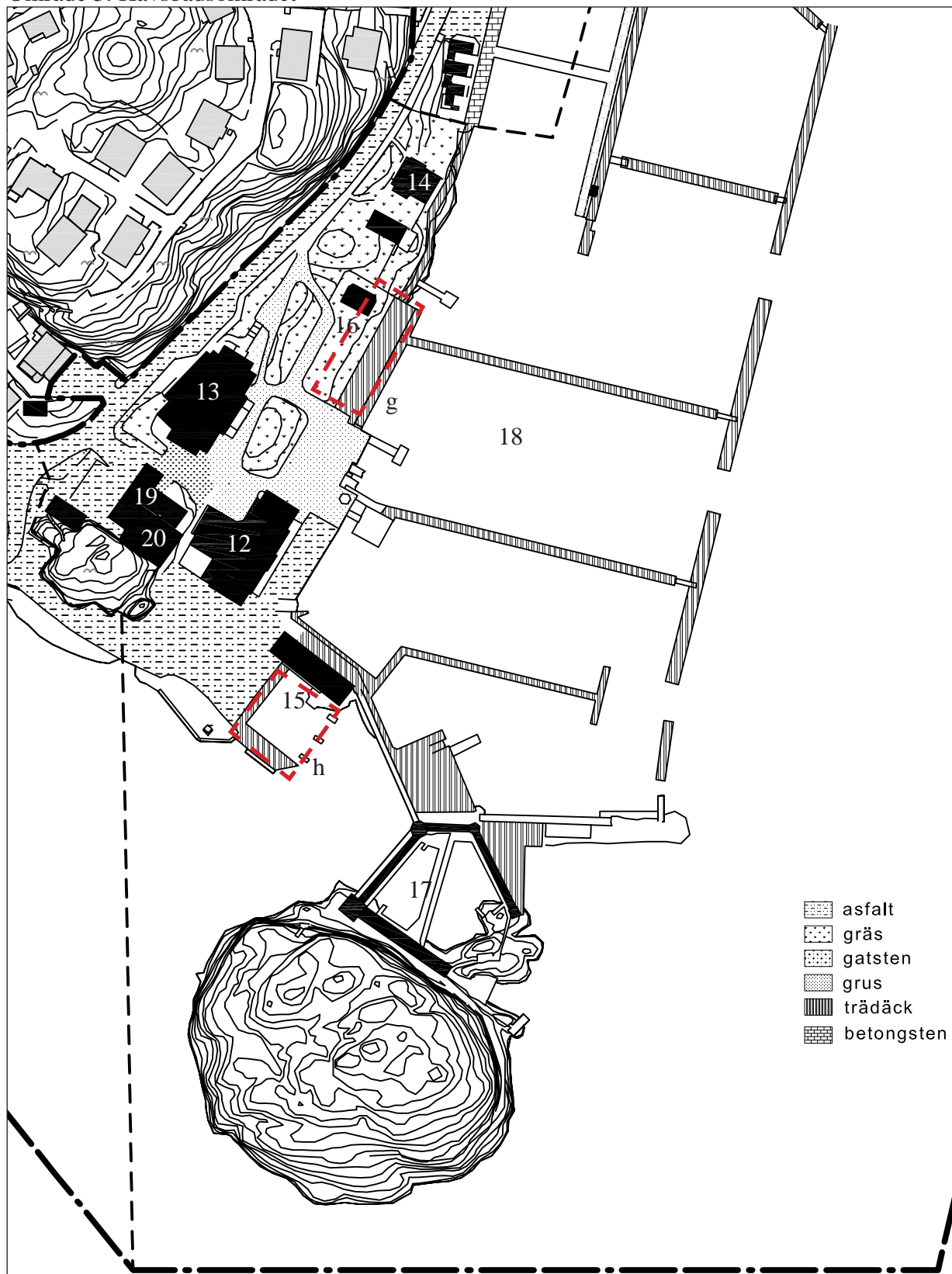
Träbryggan vid kallbadhuset är centrums enda badplats.

Markbehandling, material och karaktär

Trots att mycket rivits, brunnit eller byggts om har området fortfarande karaktär av badort från sekelskiftet. Detta beror främst på Curmans villor, havsbadsrestaurangen och kallbadhuset, välbevarade byggnader från den gamla badorten och som ligger så till att dominerar intrycket. De nya byggnader som tillkommit, utomhusscenen, servicebyggnaden, segelsällskapets hus och det nya societetshuset ansluter vad gäller färg, skala och material till den äldre bebyggelsen.

Strandpromenaden längs vattnet förbi de Curmanska villorna gör mycket för att knyta området till centrum, men efter havsbadsrestaurangen går stråket förlorat bland parkeringsplatserna och ser ut att ta slut.

Område 3: Havsbadsområdet



Tidigare byggnader:

g. Varmbadhus

h. Kallbadhus för damer.

Byggnader och anläggningar

12. Havsbadshavsbadsrestaurangen från 1869 är kanske den främsta av de bevarade byggnaderna från badhusepoken. Den uppfördes för att fungera som restaurang för badgästerna och anknäyter till den paviljongartade träarkitektur som på den tiden präglade hela havsbadet och andra liknande anläggningar längs kusten. Exteriören är väl bevarad och bidrar till att hela området fortfarande har prägel av badort trots att många andra byggnader brunnit eller rivits.



Havsbadshavsbadsrestaurangen är ett vackert och välbevarat exempel på badortsepokens träarkitektur

13. Societetshuset Oscars från 1871 var en av de viktigaste byggnaderna i badorten Lysekil. Byggnaden brann ner 1985. På samma plats står idag en rekonstruktion av det ursprungliga Oscars med liknande volym och utseende men av litet antikvariskt värde.



Societetshuset Oscars som det såg ut före branden 1985. I förgrunden folkbåtar.

14. Carl Curmans egna villor är Lysekils enda byggnadsminne och ligger vackert på en liten bergknalle alldeles intill havsbadsområdet. Den första storstugan, där Curman själv bodde, stod färdig 1873. 1878 byggdes en annexbyggnad för tjänstefolk och barn, samma år brann storstugan ner och ersattes med en snarlik byggnad 1880. Byggnaderna är uppförda i en stil som inspirerats av fornnordiska sagor och av norsk byggnadstradition. Utsnidade drakar och ormar pryder byggnaden och färgerna är kraftfulla. Runt huset löper svalgångar. Man har inte gjort husen till museum utan här har Curmans släkt tillbringat sina somrar i över 100 år.



Scenbyggnaden med Curmans villor i bakgrunden

15. Servicebyggnaden för gästhamnens besökare innehåller ett litet hamnkontor, duschar och toaletter för de besökande. Den gulmålade träbyggnaden anknäyter till havsbadsområdets allmänna utseende. Byggnaden uppfördes 1982.

16. Scenen i Havsbadsparken kommer till användning vid konserter och andra evenemang om somrarna. Den är från 80-talet men ansluter stilmässigt till områdets övriga bebyggelse.

17. Kallbadhuset är ett vackert och välbevarat exempel på badortsepokens träarkitektur. Kallbadhuset används fortfarande för sitt ursprungliga syfte och är öppet för allmänheten som nakenbad. Herravdelningen öppnar sig ut mot vattnet och skär på så sätt av kontakten mellan det lilla soldäck som finns öster om byggnaden och Släggös klippor.



Ett av kallbadhusets karaktäristiska torn. i förgrunden servicebyggnaden och några av LSSGs segelbåtar

Delar av byggnaden används av segelsällskapet LSSG för förvaring av segel och annan materiel.

18. Småbåtshamn

Småbåtshamnen har byggts ut i etapper och är idag Lysekils största med ca 200 platser. Den nuvarande servicebyggnaden byggdes 1982 och innehåller duschar, toaletter samt ett litet hamnkontor. I takt med att fritidsbåtarna blir allt fler och större trycket på gästhamnen.

19. Segelsällskapet LSSGs hus tillbyggdes till sitt nuvarande utseende 1998. Byggnaden används som klubblokal av segelsällskapet men hyrs även ut som festlokal.

20. Den före detta **Vattencisternen** ägs av kommunen men hyrs av havsbadsrestaurangen och används för förvaring.

Problem och möjligheter

Havsbadsområdet har goda förutsättningar att utvecklas ytterligare både som besöksmål och som offentligt rum. Områdets kulturhistoriska arv är en tillgång att värna om i utvecklingsprocessen.

Behovet av båtplatser är omätligt och den befintliga småbåtshamnen kan byggas ut och ge plats för fler, främst gästplatser.

Dykeriverksamheten har unika förutsättningar i området som kan utvecklas ytterligare. Såväl dykarna som segelsällskapet och havsbadsrestaurangen har behov av större lokaler.



Ytan väster om havsbadsrestaurangen ger ett otydligt och skräpigt intryck med parkering och återvinningsstation. Här borde strandpromenaden förtydligas och området städas upp.

Område 4: Kyrkvik

Historisk bakgrund

Bebyggelsen i Kyrkvik var sparsam fram till 1870-talet. På en teckning från 1865 syns ett fåtal spridda hus vid den i stort sett orörda viken. Under 1870-talet bebyggdes området. Goda tider för sjöfarten och fisket liksom möjligheten att hyra ut rum till de badgäster som kom för att besöka Carl Curmans havsbadsanstalt gjorde att man kunde bygga stort och gediget, något som än idag präglar området med många äldre hus som är rymliga och välbyggda nog att möta den moderna tidens krav. Väster om det nuvarande havets hus låg tidigare Turisthotellet, ännu en stor paviljongliknande träbyggnad som tjänade badortslivets behov.

Havsfiskelaboratoriet har sitt ursprung i en donation från professor Robert Murray år 1917. Donationen bestod av professorns sommarhus som han ville skulle användas för något allmännyttigt ändamål. Man bestämde sig för att använda byggnaden till forskning om fisk och fiske, och 1929 invigdes Statens Havsfiskelaboratorium på sin nuvarande plats. Efter tillbyggnad och modernisering på 1980-talet är Havsfiskelaboratoriet idag en modern forskningsanläggning som drivs av fiskeriverket.



Vy över kyrkviksbukten i början av förra seklet.

Användning

Inom planområdet är Havets Hus och vandrarhemmet de dominerande verksamheterna. Med servering och minigolf har området något att erbjuda även den som inte kommit för att titta på fiskar. På så vis utgör området en förlängning av Havsbadsområdet med sin tonvikt på besöksnäringen.

Utanför planområdet ligger Fiskeriverkets havsfiskelaboratorium, en annan verksamhet med anknytning till havet och livet under ytan.

Markbehandling, material och karaktär

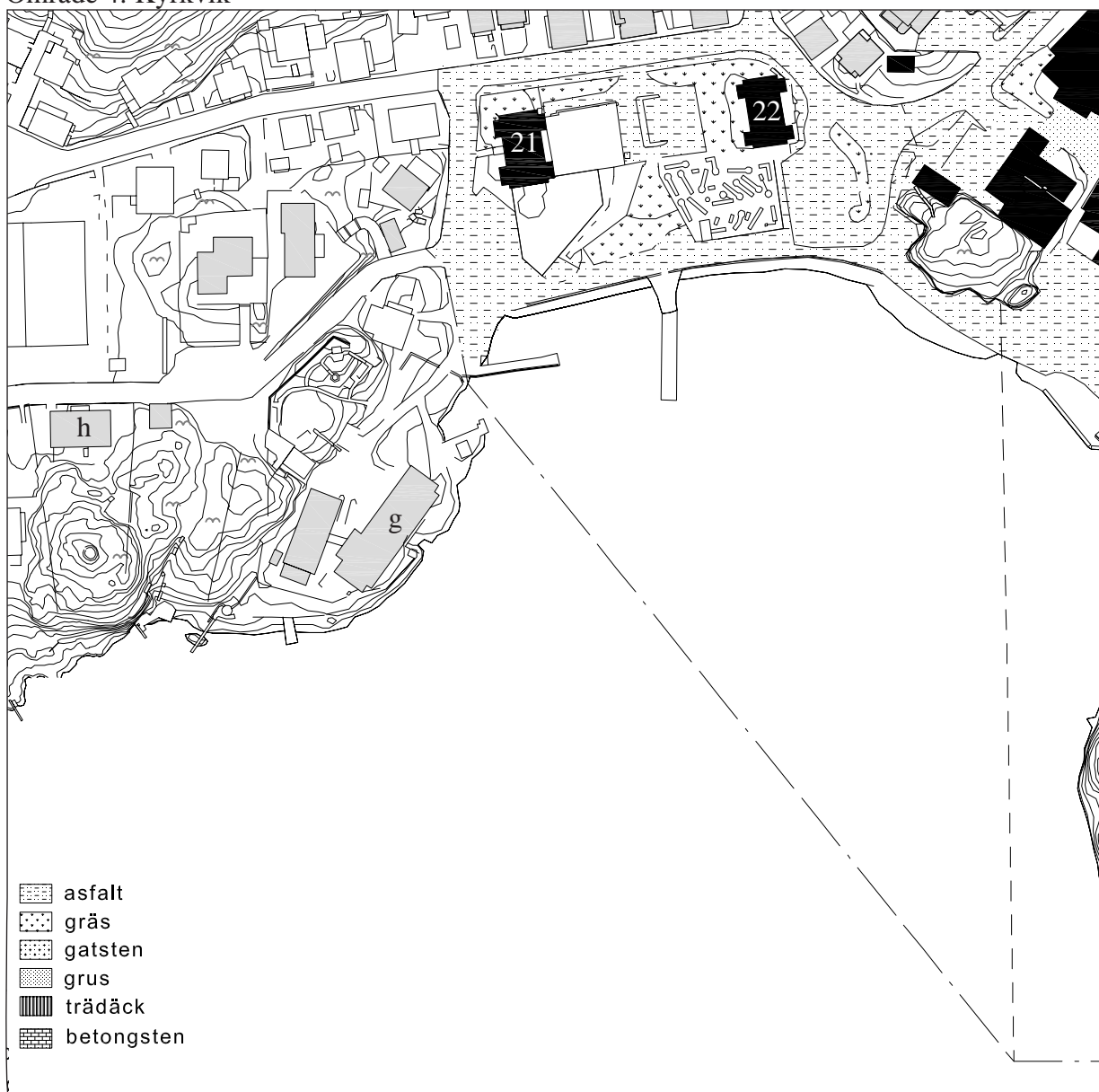
Här omfattar planområdet åter en strandzon med öppna ytor och offentliga funktioner. Havets Hus och vandrarhemmet är stora friliggande träbyggnader med sitt ursprung i den gamla badortsbebyggelsen.

Området bakom domineras av bostäder. Strandpromenaden är markerad längs stranden framför Havets Hus men ser sedan återigen ut att ta slut, fortsättningen bort mot Pinnevik är otydlig.



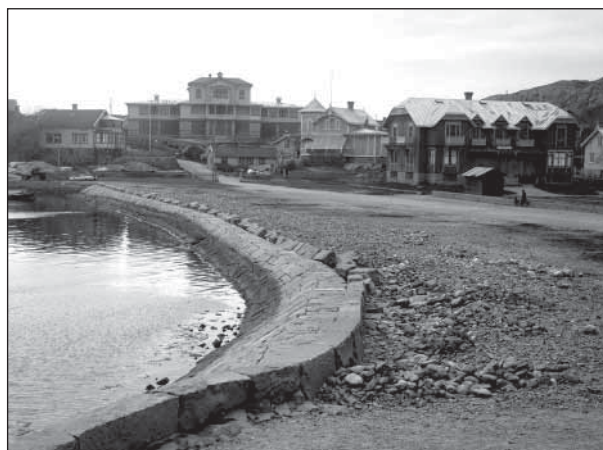
I Kyrkviksbukten är mötet mellan hav och land distinkt, inga bryggor eller båtar suddar ut gränsen.

Område 4: Kyrkvik



Byggnader och anläggningar

21. Havsakvariet Havets Hus var ursprungligen ett av de två strandhotellen, som härstammar från havsbadsepoken. Sedan invigningen 1993 är Havets Hus ett av Lysekils viktigaste besöksmål
22. Vandrarhemmet som också tillhörde det gamla strandhotellet drivs idag av Strandflickorna AB och har kvar mycket av sitt ursprungliga utseende.



Kyrkviksbukten i början av 1900-talet. Den mörka byggnaden till höger är nuvarande Havets Hus. I bakgrunden dåvarande turisthotellet.



Problem och möjligheter

Havets Hus är en viktig målpunkt i Lysekil och en anläggning som genererar aktivitet under en stor del av året. Verksamheten lider av brist på parkeringsplatser för besökare. Någon större möjlighet att anordna flera finns inte i närområdet. Havets Hus behov av parkeringsplatser måste ses i ett helhetsperspektiv tillsammans med resten av Lysekils centrum.



Havets Hus en vacker sommardag

Passagen mellan berget och vattnet bort mot Havets Hus är trång när både gående och fordon skall kunna passera. Samtidigt är det viktigt att bevara möjligheten att köra ner till vattnet av tillgänglighetsskäl.

Vattenområdet utanför Kyrkvik är lämpligt för seglingstävlingar. Stränderna runt Kyrkviksbukten inklusive Släggö tjänar då som åskådarläktare.



Seglingstävling utanför Kyrkviksbukten

Den obrutna strandlinjen är vacker, här får man för första gången en utblick mot öppna havet snarare än Gullmarn.

Strandpromenaden genom området behöver en tydligare utformning. Idag är fortsättningen förbi Havets Hus och ut mot Pinnevik, Vikarvet och Stångehuvud oklar. Det är lätt att tro att stråket tar slut vid Havets Hus.



Strandpromenadens fortsättning ut mot pinnevik är otydlig och behöver markeras bättre.