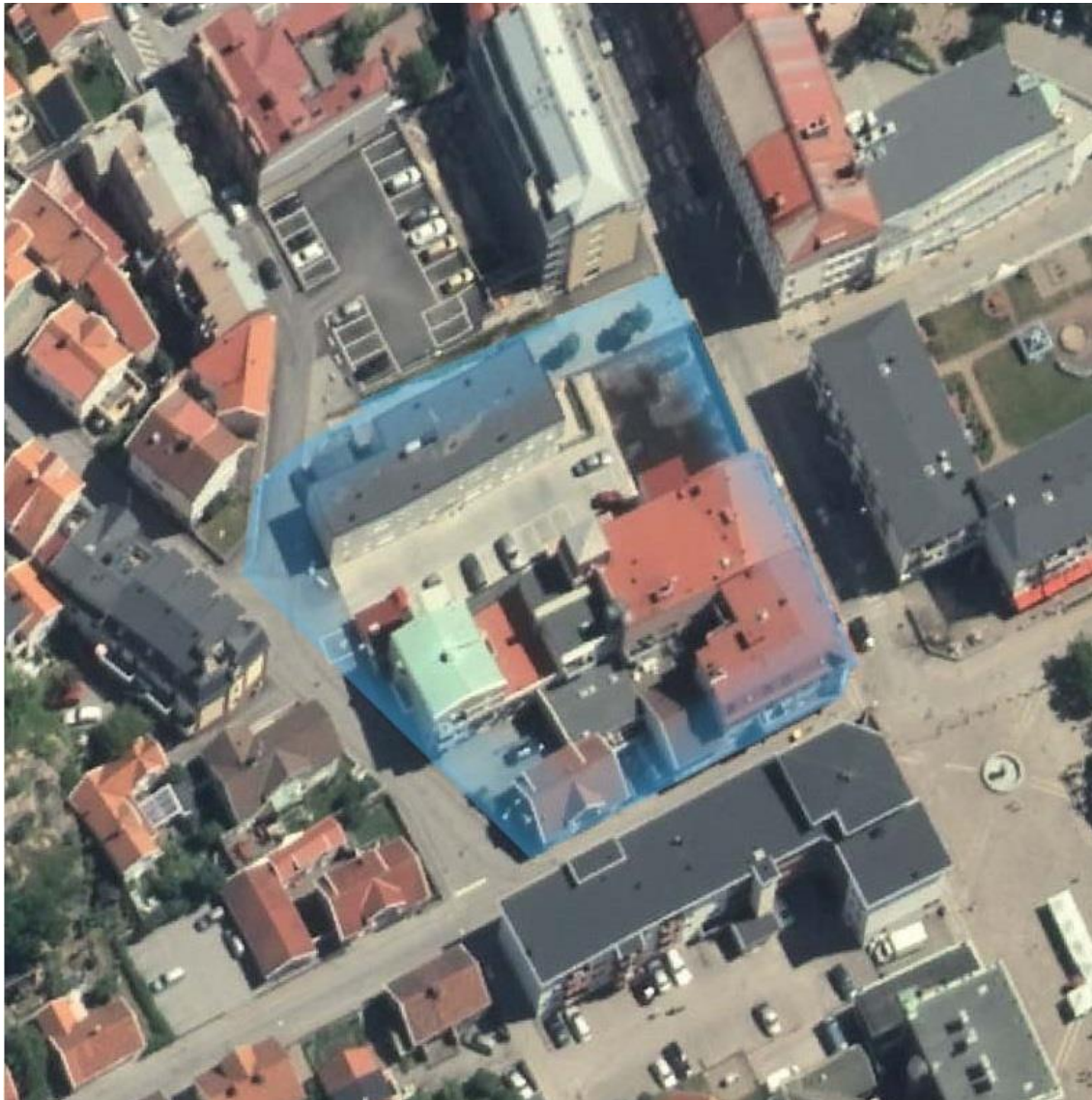




**LYSEKILS
KOMMUN**
Kommunstyrelsen

Dnr: BYN 2017-2
Datum: 2017-03-29

**Detaljplan för
Södra hamnen 6:1, 6:2, 6:3, 6:4
Lysekil, Lysekils kommun**



**Underlag för
BEHOVSBEDÖMNING**

BEHOVSBEDÖMNING FÖR DETALJPLAN

Miljöpåverkan - behov av miljöbedömning

Behovsbedömningen ska utgöra underlag för beslut om huruvida ett genomförande av detaljplanen kan tänkas medföra betydande miljöpåverkan eller inte. Innan kommunen tar ställning om betydande miljöpåverkan ska länsstyrelsen ges tillfälle att yttra sig. Om planens genomförande kan antas innebära betydande miljöpåverkan ska en miljöbedömning genomföras och en miljökonsekvensbeskrivning upprättas. Behovsbedömningen ska då precisera vilka frågor som ska behandlas i miljökonsekvensbeskrivningen.

Planens syfte och huvuddrag

Syftet med planen är att expandera befintlig planenlig användning för kontor- och bostadsändamål till delar av planområdet. Bestämmelserna i gällande detaljplan, lagakraftvunnen 1955, bibehålls som utgångspunkt, men görs förenliga med nu gällande lagar och rekommendationer.

Sammanfattning av behovsbedömning

Planförslaget bedöms vara förenligt med bestämmelserna i Miljöbalken. Planen berör ett redan bebyggt område Lysekils tätorts centrala delar, och medför ingen skada på natur- och kulturvärden i området. Planförslaget berör inget Natura 2000-område, medför inte någon skada på riksintressen och åsidosätter varken miljökvalitetsnormer eller nationella miljömål.

Föreslagna markanvändningar inom planområdet är till största del synonyma med nu gällande detaljplan - den huvudsakliga förändringen består i att befintlig markanvändning för bostadsändamål utökas till fler delar av planområdet. Planförslaget överensstämmer i övrigt med intentionerna i kommunens översiktsplan, liksom med kommunens ambition att skapa fler bostäder för åretruntboende.

Kommunen bedömer att planens tänkbara effekter på kort och lång sikt inte kommer att medföra någon risk för miljön, människors hälsa och säkerhet eller olämplig hushållning med mark, vatten och andra resurser. En miljöbedömning för planens genomförande behöver därmed inte genomföras och det finns inget behov av att upprätta en särskild miljökonsekvensbeskrivning enligt MB 6 kap 12§.

Kommunens förslag till ställningstagande

Planens genomförande bedöms sammantaget inte medföra risk för betydande miljöpåverkan. En miljöbedömning av planen behöver därmed inte genomföras och behov av att upprätta en särskild miljökonsekvensbeskrivning finns inte.

BEDÖMNINGSGRUNDER

Följande frågeställningar, som är en tolkning av kriterierna i bilagorna till MKB-förordningen, utgör utgångspunkt för bedömningen:

- Har planen stor omfattning geografiskt? Får planen miljöeffekter inom ett stort geografiskt område? Har effekterna stor varaktighet? Blir totaleffekten stor?
- Är området särskilt värdefullt eller känsligt? Är det svårt att avhjälpa en negativ påverkan?
- Har planen betydelse för hållbar utveckling?
- Är sannolikheten stor att genomförandet av planen medför miljöproblem? Alstras mycket föroreningar och avfall? Blir miljöproblemen varaktiga? Uppkommer påverkan ofta?
- Finns det risk för överskridande av miljö kvalitetsnormer? Påverkas Natura 2000-område?
- Har planen betydelse för andra planers miljöpåverkan?

Miljöpåverkan

På följande sidor följer en sammanställning över vilken påverkan som i detta skede bedöms uppkomma till följd av planförslagets genomförande.

Gällande regleringar och skyddsvärden			
	Ja	Nej	Kommentarer
Riksintressen/Natura 2000		X	
Berör planen:			
- område av riksintresse för naturvården?		X	
- område av riksintresse för kulturmiljövården?	X		Planförslaget bedöms inte medföra negativ inverkan på kulturmiljön i området.
- område av riksintresse för det rörliga friluftslivet?		X	
- område som ingår i nätverket Natura 2000?		X	
- övriga riksintressen?		X	

- särskilda ushållningsbestämmelser enligt 4 kap Miljöbalken?	X		Högexploaterad kust. Planförslaget är förenligt med direktiven
Skydd av områden Berörs området av kap 7 Miljöbalken (natur/kulturresevat, biotopskydd, strandskydd eller dylikt)?		X	
Fornlämningar Berörs registrerade fornminnen eller byggminnen?		X	
Gällande planer Strider planen mot DP/FÖP/ÖP?		X	Planens föreslagna markanvändningar är synonyma med befintlig detaljplan. Den huvudsakliga förändringen består i att användning för bostadsändamål utökas till fler redan bebyggda delar av planområdet. Planförslaget är i förenligt med översiktsplanens intentioner för området.
Berörs planen av kommunala planer, policys eller program?	X		
Skyddsavstånd Är området påverkat av skyddsavstånd?		X	

Effekter på miljön			
	Ja	Nej	Kommentar
Naturmiljö Berörs områden som utpekats som värdefulla i:			
- Länsstyrelsens inventeringar?		X	
- kommunal plan?		X	
- kommunens översiktsplan som ekologiskt känslig?		X	

- skogsstyrelsens inventeringar av nyckelbiotoper, naturvärdesobjekt eller sumpskogar?		X	
Orsakar planens genomförande förändrade förutsättningar för växt- eller djurarter i området?		X	
Påverkas någon hotad djur- eller växtart eller växtsamhälle?		X	
Kulturmiljö Berörs någon kulturhistoriskt värdefull bebyggelsemiljö?	X		Hela Lysekils stad hamnar inom riksintresset kulturmiljövård, men kommunens bedömning är att planområdet inte inrymmer kulturhistoriskt värdefull bebyggelse som skadas av planförslaget.
Landskapsbild Kan genomförandet av planen försämra någon vacker utsikt eller särskilda skönhetsvärden i landskapet?		X	
Rekreation och friluftsliv Påverkas kvaliteter för friluftslivet eller möjligheterna till rekreation i området?		X	
Mark Medför projektet risk för skred, ras etc.		X	Om föreslagen byggrätt belastar marken mer än befintlig detaljplan medger ska geoteknisk undersökning genomföras.
Medför projektet skada eller förändring av någon värdefull geologisk formation?		X	
Vatten Kan planens genomförande orsaka:			Planområdet är idag i princip helt och hållet hårdgjord.
- förändring av grundvatten- eller ytvattenkvalitén?		X	
- påverkan på vattentillgången i		X	

någon yt- eller grundvattentäkt?			
- förändring av flödesriktningen för grundvattnet?		X	
- förändrat flöde i eller till något vattendrag, sjö eller havsområde?		X	
- förändrade infiltrationsförhållanden, avrinning eller dräneringsmönster med risk för uttorkning?		X	
- ingrepp i vattenområde?		X	

Effekter på hushållning med mark, vatten och andra resurser			
	Ja	Nej	Kommentar
Bestämmelser i miljöbalken Är ett genomförande av planen förenligt med grundläggande och särskilda hushållningsbestämmelser i 3 och 4 kap. i miljöbalken?	X		
Mark- och vattenanvändning Kan ett plangenomförande medföra avsevärd förändring av mark- och vattenanvändningen i området?		X	
Kan ett genomförande av planen medföra stora omflyttningar av massor?		X	

Areella näringar Påverkas jordbruk, skogsbruk, djurhållning eller fiske?		X	
Naturresurser Kan ett genomförande av planen medföra ett avsevärt uttömmande av någon ej förnyelsebar resurs?		X	
Transport och kommunikation Berörs viktiga transport- eller kommunikationsleder?		X	
Alternativ lokalisering Har alternativ lokalisering prövats?		X	

Effekter på hälsan			
	Ja	Nej	Kommentar
Störningar; utsläpp, buller, vibrationer Kan planens genomförande orsaka:			
- väsentliga luftutsläpp eller försämring av luftkvalitén?		X	
- obehaglig lukt?		X	
- att människor exponeras för ljudnivåer över rekommenderade gränsvärden?		X	
- vibrationer som kan störa människor?		X	
- bländande ljussken?	X		Beroende på hur den slutgiltiga bebyggelsen blir, och hur fönsteröppningar placeras, finns risk att boende vid vissa klockslag på dygnet bländas av solen.

Säkerhet			
Kan planens genomförande orsaka:			
- explosionsrisk?		X	
- risk för utsläpp av särskilt miljö och hälsofarliga ämnen?		X	
- risk för att människor utsätts för strålning?		X	
- risk för att människor utsätts för annan fara?		X	
- risk för översvämning?		X	
- betydande ökning av fordonstrafik?		X	
- trafikproblem eller äventyra trafiksäkerheten?		X	

Övrigt			
	Ja	Nej	Kommentar
Kommer gällande miljö kvalitetsnormer enligt 5 kap miljöbalken att överskridas?		X	
Kommer verksamheter som planen tillåter eller iordningställandet av planområdet att kräva anmälan eller tillstånd enligt miljöbalken?		X	
Finns det risk att projektet åstadkommer effekter som motverkar de nationella eller lokala miljömålen och därmed en hållbar utveckling?		X	

Effekterna av planens genomförande – samlad bedömning	
Har planens genomförande effekter som var för sig är begränsande men tillsammans kan vara betydande?	Nej.

Blir effekterna varaktiga och irreversibla?	Bebyggelsen inom vissa specifika delar av planområdet väntas förändras, huvudsakligen invändigt, men även utvändigt. Effekterna kan sägas bli varaktiga och irreversibla i den mening att gammal bebyggelse/planlösning ändras.
Ger ett genomförande av planen som helhet negativ effekt på hälsan eller hushållningen med mark och vatten?	Nej
Innebär planen betydande miljöpåverkan i närliggande kommuner?	Nej

MEDVERKANDE

Planförslaget handläggs av Amin Payandehrad från samhällsbyggnadsförvaltningen i Lysekils kommun.

SAMHÄLLSBYGGNADSFÖRVALTNINGEN 2017-06-01

Amin Payandehrad
Planarkitekt