



**LYSEKILS  
KOMMUN**

Strategi  
Program

>> Plan

Policy

Riktlinjer

Regler

Lysekils kommuns

# Informationsplan vid krisinformation

Fastställt av:	Kommunfullmäktige
Datum:	2017-04-20, § 55
För revidering ansvarar:	Kommunstyrelsen
För ev. uppföljning och tidplan för denna ansvarar:	Kommunstyrelsen
Dokumentet gäller för:	Alla nämnder, förvaltningar och bolag
Dokumentet gäller till och med:	2019-06-01. Kommunstyrelsen har rätt att göra revideringar i informationsplanen under löptiden.
Dokumentansvarig:	Kommunikatör
Dnr:	LKS 2017-193

# Informationsplan vid krisinformation

## Innehåll

Informationsplan vid krisinformation .....	3
Inledning .....	4
Syfte .....	4
Målsättning .....	4
Organisationsstruktur central krisledning .....	4
Aktivering av informationsfunktionen .....	5
Organisering av krisinformationsgruppen .....	5
Informationskanaler .....	5
Press och media .....	6
Informationsnumret 113 13 .....	6
Krisinformation.se .....	6
Lysekils kommuns kommunala bolag .....	6
Övriga aktörer .....	6
Gällande denna plan .....	6
Bilagor .....	6

## Inledning

Lysekils kommuns informationsplan vid krisinformation beskriver hur kommunen organiserar sitt kommunikationsarbete vid en kris. Informationsplanen bygger på Lysekils kommuns krisledningsplan och är ett verktyg i krisledningsarbetet.

## Syfte

Syftet med Lysekils kommuns informationsplan vid krisinformation är att:

- Före krisen inträffar klargöra informationsfunktionen och dess uppgifter och ansvarsförhållanden vid en kris eller extraordinär händelse.
- Under krisen ha en god förmåga att flexibelt och proaktivt hantera händelsen.
- Efter krisen tillvarata erfarenheterna från händelsen och dra lärdom av dessa.

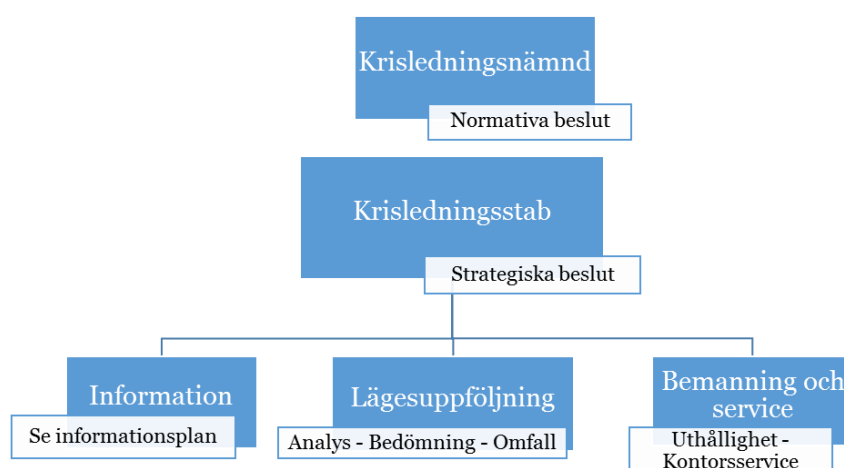
## Målsättning

Lysekils kommuns målsättning med informationsplanen vid krisinformation är att:

- Ge alla medborgare och andra aktörer bästa möjliga förutsättningar att fatta egna kloka beslut genom att förse dem med snabb, öppen och korrekt information.
- Säkerställa bevarat förtroende för den kommunala verksamheten.

## Organisationsstruktur central krisledning

Lysekils kommuns centrala krisledning är organiserad enligt figuren nedan. Funktionen kommunikator ingår i krisledningsstaben och vid behov fattar kommunchefen beslut om att sammankalla krisinformationsgruppen.



## Aktivering av informationsfunktionen

När kommunchefen bedömer att en händelse befinner sig i beredskapsnivå 2 ska krisledningsstaben underrättas.

Krisledningsstaben är en tjänstemannastab och består av kommunstyrelseförvaltningens ledningsgrupp, kommunikatör, säkerhetssamordnare samt representant från LEVA i Lysekil AB.

Vid beredskapsnivå 2 ska informationsfunktionen förbereda en kommunikationsstrategi om situationen kräver kommunikationsinsatser.

Om situationen utvecklas till beredskapsnivå 3 ska kommunchefen fatta beslut om att förstärka funktionerna information, bemanning- och service samt lägesuppföljning. Om kommunchefen beslutar att förstärkning behövs inom funktionen information sammankallas krisinformationsgruppen.

## Organisering av krisinformationsgruppen

Krisinformationsgruppen är organiserad enligt följande funktioner:

- Kriskommunikationsansvarig samt biträdande kriskommunikationsansvarig.
- Publicerare på intranät, externa webbplatser samt sociala medier. Funktionen ansvarar också för att göra interna e-postutskick samt att hålla kontakt med och förse informationsnumret 113 13 och informationssidan krisinformation.se med information.
- Besvarare för sociala medier samt frågor via e-post.
- Kontaktperson media som besvarar frågor i ett första akut skede.
- Upplysningscentral som besvarar frågor från allmänheten via telefon.

Vid en kris som kräver att krisinformationsgruppen är fullt bemannad ska växeln hänvisa till upplysningscentralen i frågor som rör händelsen. Registraturen ska vidarebefordra inkomna mail som rör händelsen till besvarare för e-post.

## Informationskanaler

Lysekils kommun har möjlighet att använda följande direkta informationskanaler, det vill säga informationskanaler som kommunen helt styr över:

- Intranät
- E-postutskick till chefer och medarbetare
- Externa webbplatser som kommunen är ansvarig för
- Sociala medier där kommunen finns representerad
- Anslag och affischer på strategiska platser runt om i kommunen

Lysekils kommun har möjlighet att använda följande indirekta informationskanaler, det vill säga kanaler där vi kan förmedla information och budskap, men inte styr över den slutliga kommunikationen:

### **Press och media**

Via pressmeddelanden, presskonferenser och kommunens mediakontaktperson.

### **Informationsnumret 113 13**

SOS Alarm ansvarar för informationsnumret 113 13 dit allmänheten kan ringa för att få information om allvarliga samhällsstörningar.

Lysekils kommun har möjlighet att förse 113 13 med information om en extraordinär händelse.

### **Krisinformation.se**

Krisinformation.se är en webbplats som drivs av Myndigheten för samhällsskydd och beredskap (MSB). Allmänheten kan vända sig till krisinformation.se för att få information om allvarliga samhällsstörningar.

Lysekils kommun har möjlighet att förse krisinformation.se med information om en extraordinär händelse.

### **Lysekils kommuns kommunala bolag**

Lysekils kommun och de kommunala bolagen behöver vid en extraordinär händelse samordna sin kommunikation och förse allmänheten med samlad information.

Grundförutsättningen är att den extraordinära händelsen främst ska hanteras där den inträffar och att övriga aktörer hänvisar till informationskällan.

### **Övriga aktörer**

Vid en extraordinär händelse har Lysekils kommun möjlighet att ta stöd av VG-stab, som är en resurs hos Länsstyrelsen, för att stärka upp informationsfunktionen.

### **Gällande denna plan**

Detta är Lysekils kommuns informationsplan för extraordinära händelser enligt lagen (2006:544) om kommuners och landstings åtgärder inför och vid extraordinära händelser i fredstid och höjd beredskap. Den ska revideras och fastställas av Kommunfullmäktige för varje ny mandatperiod.

### **Bilagor**

Bilagor till denna plan fastställs av kommunchef och omfattar bland annat checklistor, funktionslistor, kontaktlistor, mallar med mera och är tänkt att utgöra ett stöd i krisinformationsarbetets olika skeenden. Dessa bilagor uppdateras två gånger per år eller när ett uppenbart behov av uppdatering har uppstått.



Postadress: **453 80 LYSEKIL**  
Tel: **0523-61 30 00**  
Webbplats: **lysekil.se**

Besöksadress **Stadshuset, Kungsgatan 44**  
E-post [registrator@lysekil.se](mailto:registrator@lysekil.se)

**Tänk på miljön innan du skriver ut**