

# **Kvalitetsredovisning 2009**

**Gullmarsskolan**

## INNEHÅLLSFÖRTECKNING

INLEDNING.....	3
1. UNDERLAG OCH RUTINER FÖR ATT TA FRAM KVALITETSREDOVISNINGEN .....	3
2. FÖRUTSÄTTNINGAR/RESULTAT.....	3
2.1 Utvärdering föregående års Förutsättningar/resultat.....	3
2.2 Politiska mål .....	3
2.3 Organisation .....	4
2.4 Omsorg och pedagogisk verksamhet.....	5
2.5 Arbetsmiljö .....	5
3. MILJÖREDOVISNING.....	6
3.1 Föregående års utvärdering miljö .....	6
3.2 Politiska mål .....	6
4. SKOLANS UPPDRAG .....	7
4.1 Föregående års utvärdering av skolans uppdrag.....	7
5. NORMER OCH VÄRDEN .....	7
5.1 Föregående års utvärdering normer och värden.....	7
5.2 Politiska mål .....	7
5.4 Elevernas ansvar och inflytande.....	8
6. UTVECKLING OCH LÄRANDE/KUNSKAPER.....	9
6.1 Utvärdering föregående år utveckling och lärande/Kunskaper.....	9
6.2 Politiska mål .....	9
6.3 Nationella prov skolår 9 .....	9
6.4 Betyg .....	10
MERITVÄRDEN .....	11
6.5 Faktiskt meritvärde.....	12
7. PEDAGOGISK VERKSAMHET .....	12
7.1 Utvärdering föregående år pedagogiska verksamhet.....	12
7.2 Politiska mål .....	12
7.3 Barn/elevs inflytande.....	13
7.4 Individuella utvecklingsplaner.....	13
7.5 Samverkan .....	13
7.6 Insatser för barn i behov av särskilt stöd .....	14
8. KVALITETSARBETE .....	15
8.1 Utvärdering föregående år kvalitetsarbete .....	15
8.2 Ansvarsfördelning .....	15
8.3 Kvalitetssystem .....	15
9. EKONOMISK REDOVISNING.....	16
9.1 Politiska mål .....	16
10. EKONOMISKA NYCKELTAL.....	17
11. ANALYS, SLUTSATSER OCH ÅTGÄRDER.....	17
12. ENHETENS EGNA PRIORITERADE MÅL/UTVECKLINGSARBETE.....	17
12.1 Eget prioriterat område.....	17

## Inledning

Varför kvalitetsredovisning? Syftet med en kvalitetsredovisning är att ge en bild av skolan och dess verksamhet under det gångna året.

- Alla som arbetar i skolan får en gemensam bild av verksamheten och den utgör ett underlag för att diskutera förbättringar.
- Föräldrar får möjlighet till ökat inflytande genom att de får information om och insyn i skolans arbete och utveckling och det blir därmed lättare att delta i diskussioner om skolan.
- Den ger ett underlag för lokala politiska beslut och för nationella bedömningar av kvalitet och likvärdighet i skolan, samt att Skolverket får ett underlag för tillsyn av kommunen och de enskilda skolorna.



Vision:

Gullmarsskolan - en skola där alla känner tillhörighet, tar ansvar och har lust att lära.

Gullmarsskolan ska man lämna som en god samhällsmedborgare och med tro på framtiden.

Alla ska känna lust och glädje att få vara i skolan.

## 1. Underlag och rutiner för att ta fram kvalitetsredovisningen

Årligen genomförs enkätundersökningar för all personal och alla elever (skolliv.nu). Vartannat år genomför vi en enkät för föräldrarna. Resultaten jämför vi över tid vilket ligger till grund för ett ständigt förbättringsarbete. En enkät genomförs även av eleverna i åk 9 och all undervisande personal som är gemensam för högstadierna inom V8. Denna ger en god uppfattning om hur våra elever och personal upplever sin situation och som kan jämföras med andra kommuner i vårt närområde.

Vi fortsätter arbetet med att analysera verksamheten och utifrån det arbeta strategiskt för högre måluppfyllelse. Underlag till analysen får vi genom medarbetarsamtal, enkätundersökningar, processarbete med arbetslagsledare och fackförbund samt tidigare års kvalitetsredovisningar.

## 2. Förutsättningar/resultat

### 2.1 Utvärdering föregående års Förutsättningar/resultat

### 2.2 Politiska mål

#### **God kommunal service**

Likabehandlingsplanen revideras varje läsår.

Vi hanterar skyndsamt alla ärenden som kommer till expeditionen.

#### **God tillgänglighet**

Tydlig information på hemsidan och de dokument som skolan ger till hemmen.

#### **Personalpolitiskt program**

Vi följer det personalpolitiska programmet.

## 2.3 Organisation

Gullmarsskolan hade under 2009 ca 540 elever. Lärarna är organiserade i arbetslag som ansvarar för 5-6 klasser, från både 7:an, 8:an och 9:an. Totalt har vi sju till åtta paralleller i varje årskurs, för närvarande 22 grundskoleklasser. Varje arbetslag har en lagledare som sammanträder med skolledningen varannan vecka.

Sedan ht -07 är elevstödjande personal (skolvård, kurator och f d resursskolans personal) organiserade i ett arbetslag som kallas "Parabolen". Deras uppgift är att stötta eleverna i den psykosociala utvecklingen, erbjuda eleverna rastaktiviteter samt förebygga mobbning. De disponerar ett grupprum för samtal/undervisning samt uppehållsrummet.

Som stödform för elever med funktionshinder av något slag, främst neuropsykiatriska diagnoser, finns "Studiegården". Där arbetar en specialpedagog och tre elevassistenter. Studiegården har egna lokaler på skolan för att bättre kunna tillgodose fler elevers behov av specialanpassningar.

Gullmarsskolan har under året haft 3-7 asylelever från skilda delar av världen. Undervisningen har bedrivits i en liten grupp varvat med att eleverna har deltagit i sina respektive klassers undervisning. I den så kallade förberedelseklassen arbetar två lärare på deltid, (totalt 1,0 tjänst).

Skolhälsovården arbetar som tidigare utifrån den verksamhetsplan som tagits i BIN.

Skolhälsovården består av en skolsköterska och del av skolläkare. Skolhälsovården ska fungera som elevernas företagshälsovård och arbeta med skolrelaterad problematik utöver sedvanliga vaccinationer och hälsokontroller. I tonåren behövs mycket stöttning och förebyggande arbete för den psykiska hälsan. Mycket tid och resurser läggs på att arbeta med elever som är suicidala, har ätstörningar, andra ångestsymtom osv.

Den psykiska ohälsa som vi ser och möter bland våra barn och ungdomar ger sig ofta uttryck i somatik. Med anledning av detta har skolhälsovården i Lysekils grundskolor blivit tilldelade 50.000 kr av hälso- och sjukvårdsnämnden samt folkhälsopolitiska rådet för att arbeta med förebyggande insatser riktat till barn och unga.

Arbetet med detta har inte hunnit påbörjas då vaccination mot den "nya influensan" krävt mycket tid från skolsköterskornas ordinarie arbetsuppgifter.

Skolläkaren kommer till Gullmarsskolan åk.7-9 ca 2 tim/vecka.

Skolläkaren träffar under året ca 100 elever. Längden på skolläkarbesöken varierar mycket beroende på orsaken till besöket. Det kan röra sig om allt ifrån scolioskontroller till mycket komplicerade bedömningar vad gäller tonåringars hälsa t ex depressioner, ätstörningar, missbruk, psykosociala problem, fysiska sjukdomar, tillväxtbedömningar, medicinsk bedömning vid basutredning.

*Se nedan (västbusarbete).*

Verksamheten kvalitetssäkras bl a genom en kvalitetssäkringspärm där rutiner ständigt uppdateras. Skolhälsovården träffas gemensamt en heldag per termin med samtliga skolläkare och skolsköterskor i kommunen, dessutom träffas skolsköterskorna en eftermiddag per månad för informationsutbyte, fördelning av skolläkartider mm.

Lysekils kommun ingår i vg-regionens "västbus-samverkan". Denna nätverkssamverkan mellan olika förvaltningar ställer bl a krav på skolan att göra **basutredningar** på barn/ungdomar med olika svårigheter som framförallt tar sig uttryck på olika sätt i skolan.

För SHV:s del innebär detta bl a att skolläkaren gör en medicinsk bedömning som ett led i en basutredning. Eventuell diagnos kan sättas då vi har har den kompetensen inom organisationen.

Remittering sker sedan till ex BUP, NP-team, habilitering etc. För detta krävs mycket tid framöver då detta för oss är en stor arbetsuppgift som måste skötas noggrant och kvalificerat för en korrekt bedömning.

## 2.4 Omsorg och pedagogisk verksamhet

---

### Personal

	2009	2008	2007
Antal anställda (tjänster)	57,3	61,25	65,08*
- varav pedagoger	43,15	48,4	50,38

\* den sk L- och T-klassen ingick då i vår organisation

Kommentar: Skolan har ett krympande elevunderlag och vid varje läsårsstart anpassas organisationen därefter. Inför höstterminen 2009 genomfördes klassammanslagningar av de blivande åk 9 –klasserna för att totalt kunna spara 2.7 tjänster. 10 paralleller blev 8.

Två elever på skolan är rullstolsburna. De behöver stöttning av elevassistenter och f n arbetar två elevassistenter med dessa elever . Dessa två assistenter ingår i statistiken ovan.

Läraryrket är 96 %. Endast vikariat kommer i fråga för personal utan lärarexamen.

### Verksamhetsmått/nyckeltal

Skola	2009	2008	2007
<b>Undervisning</b>			
Antal elever 7-9	537	583	617
Antal klasser	24,5	28,5	30
Genomsnittligt antal elever/klass	21,9*	20,5	20,56
Antal placerade barn med särskilt stöd (åtgärdsprogram)	118	44	22,5
Antal placerade barn med annat modersmål än svenska	50,5	51	45

Kommentar: Andelen elever som behöver särskilt stöd för att klara målen ökar ständigt vilket illustreras i ovanstående tabell.

\* under ht 09 är klasstorleken 23,6 elever/klass.

## 2.5 Arbetsmiljö

---

### Inomhusmiljön:

Lokalsituationen på skolan är inte tillfredsställande och har länge varit svår. Inför hösten flyttade vi ur D-husets övervåning eftersom gymnasiet IV program skulle beredas plats. Inga ersättningslokaler erhöles och vi klarar vårt salsbehov nödortfögt. Vi använder fortfarande Slättegården för dramaundervisning och försöker klara idrottsundervisningen utan att alltför ofta använda Gamla idrottshallen.

Skolans elevtoaletter är bristfälliga både till antal och standard. Elevtoaletterna är för få och de ligger till viss del felplacerade i byggnaden. Vi har ofta problem med nedskräpning och skadegörelse vilket skulle kunna elimineras med annan placering. Trots städning upplevs ofta att golvet luktar urin.

I den enkätundersökning som gjorts i V8-kommunerna under året 2009 ligger värdena för både trygghet och trivsel i Lysekils elevenkät inte, trots inte intensivt arbete, i paritet med medelvärdet för regionen.

Att vi inte når toppvärden på trygghet och trivsel tror vi delvis beror på att vi ligger nära gymnasieskolan. Detta upplevs som hotfullt för många elever och vi måste regelbundet se till att våra utrymmen inte används som uppehållsrum för en del gymnasieelever. Även undervisningslokaler såsom musik, idrott och matsal delar vi med gymnasiet vilket medför minskad flexibilitet. Att använda schemat som ett pedagogiskt verktyg är svårt, logistiken är helt överordnad allt annat.

Även personalens arbetsrum är i behov av förbättring. Platsbrist och upplevt dålig luft är de största bristerna.

Gullmarsskolans lokalproblem har i omgångar varit föremål för utredningar och det finns planer för om/tillbyggnad som skulle göra skolan mer ändamålsenlig. Eftersom beslut nu finns om att bygga en ny gymnasieskola, vilket si sin tur innebär fler och bättre lokalutrymmen, ser vi med tillförsikt tiden an.

#### *Utomhusmiljön:*

Det är svårt att hitta utrymme att kunna genomföra någon fysisk aktivitet på skolgården eftersom den knappt existerar pga tillfälliga moduler på skolgården. Den uppmuntrar inte till utevistelse vare sig under sommar- eller vinterhalvår. På sommarhalvåret har vi ett "ute-pingisbord" som används mycket samt utemöbler.

Önskemål om att bedriva bollsporter på raster kan ej tillgodoses då det ej finns plats på skolgården, ej heller kan konstgräset användas då Kronbergsskolans barn på rast samt att deras, vår och gymnasiets idrottsundervisning måste samsas om utrymmet, utnyttjandet är nästintill totalt.

I våra årliga enkätundersökningar framkommer att skolgården får oförändrat lågt värde, eleverna ger den 3,1 av på en skala 1-6.

#### *Övrigt:*

##### **Säkerhetsarbete:**

All personal fortsätter att utbildats i HLR (repetition) och alla elever i åk 7 har utbildats i grundläggande brandskydd. All personal har sedan tidigare gått grundläggande brandskyddsutbildning, en utbildning som återkommer vart tredje år.

##### **Datortätheten:**

Datortätheten bland personalen har ökat, alla har en egen datorarbetsplats och nästan alla våra salar är utrustade för undervisning med modern teknik (projektor, dockningsstation etc).

##### **Standard i klassrum:**

Många salars möbler är nedslitna, och behöver mycket snart bytas ut. Vi försöker i möjligaste mån att ta vara på andras kasserade möbler (gymnasiets) och arbetar för att få in så mycket ljuddämpande material som möjligt (bänkskivor, stolstassar osv).

## **3. Miljöredovisning**

### **3.1 Föregående års utvärdering miljö**

Gjordes ej.

### **3.2 Politiska mål**

Gullmarsskolan har fem miljöombud (en från varje arbetslag) som regelbundet träffar andra skolors miljöombud under ledning av rektor Pia Holmström. Gullmarsskolan är "en grön skola" sedan 2007.

## 4. Skolans uppdrag

### 4.1 Föregående års utvärdering av skolans uppdrag

## 5. Normer och värden

### 5.1 Föregående års utvärdering normer och värden

Skolan skall sträva efter att varje elev tar personligt ansvar för sina studier och sin arbetsmiljö och att de successivt utövar ett allt större inflytande över sin utbildning och det inre arbetet i skolan samt har kunskap om demokratins principer och utvecklar sin förmåga att arbeta i demokratiska former

För bättre elevinflytande fortsätter vi att betona klassrådets roll i den demokratiska fostran. Klassföreståndartiden (kf-timme) är numera omdöpt till klassrådstid (kr-tid) för att symboliskt betona att det är elevernas tid för klassråd. Satsningen har gett ett något bättre utfall än tidigare. Vi ser att värdet på frågan ”om klassrådet fungerar bra” har stigit från 3,5 (2006) till 3,8 (1-6 skala) Till detta fortsätter vi arbeta med ”lagråd”, dvs arbetslagens egna elevråd. Tanken är att frågorna ska kännas närmare verksamheten och mer relevanta för eleverna. Traditionellt elevråd finns kvar för att arbeta med frågor som berör hela skolan.

### 5.2 Politiska mål

#### **Goda livet, trygga uppväxtvillkor**

Andelen elever med ökat stödbehov utöver vad som kan ges under ordinarie undervisning ökar lavinartat. 22 % av skolans elever hade under 2009 ett eller flera åtgärdsprogram. För att möta dessa behov har vi försökt att ytterligare effektivisera våra stödinsatser och vårt samarbete med BUP och socialtjänst.

#### **Delaktighet**

Att känna delaktighet i sitt arbete är betydelsefullt för alla oavsett ålder. Det ger en känsla av meningsfullhet som i sin tur gör att allas KASAM (känsla av meningsfullhet) förbättras. På skolan arbetar vi alla kontinuerligt för att både elever och personal ska känna delaktighet genom utvärderingar, samverkansmöten, ”öppen” dörr till skolledningen, hög informationsnivå osv.

I 2009 års enkätundersökning visar eleverna att de upplever sig mindre lyssnade på än tidigare år. Detta kan härledas till de större klasserna, främst för åk 9 som varit vana att gå i mindre klasser.

Personalen fortsätter att känna trivsel och delaktighet. Värdena är nya så jämförelser med tidigare år är inte möjligt. Medelvärde för alla V8-kommuner används istället för att ge ett jämförande värde.

#### **Uppföljning av likabehandlingsplan**

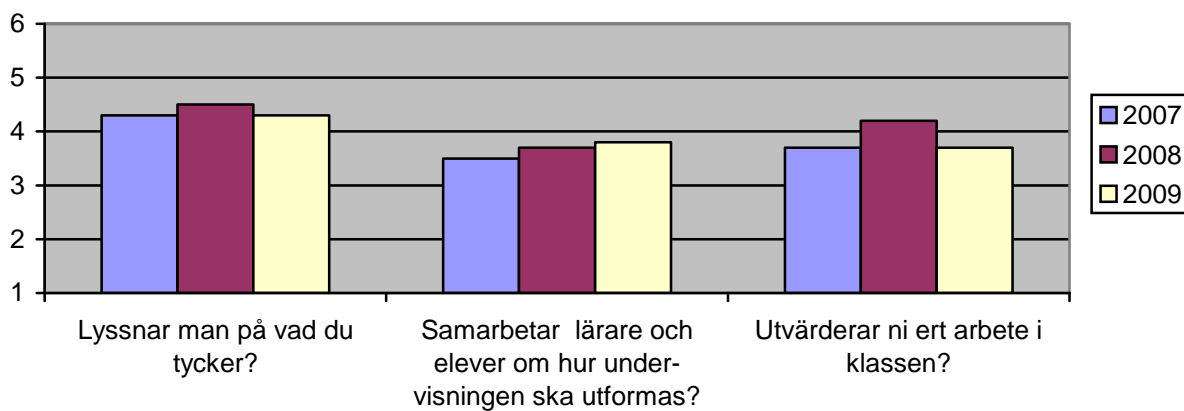
En av skolans uppgifter är att betona de demokratiska värdena och allas lika rätt till en god arbetsmiljö. Under 2009 har vi åter reviderat likabehandlingsplanen för att föra arbetet vidare.

På skolan finns även en skolutvecklingsgrupp med resurspersoner i varje arbetslag samt vårt psykosocialteam (Parabolen). Deras uppgift är att hela tiden ”sätta fingret” på vårt likabehandlingsarbete.

Generellt kan vi konstatera att elevernas psykosociala miljö hela tiden hårdnar. Internet och mobiltelefoner medger idag att man tillåter sig skriva/säga kränkande saker till varandra i mycket hög utsträckning - något som får efterverkningar i skolan. Mer och mer tid ägnar vi åt att hjälpa eleverna att hantera konflikter och att förebygga dem. Behovet känns dock omätligt.

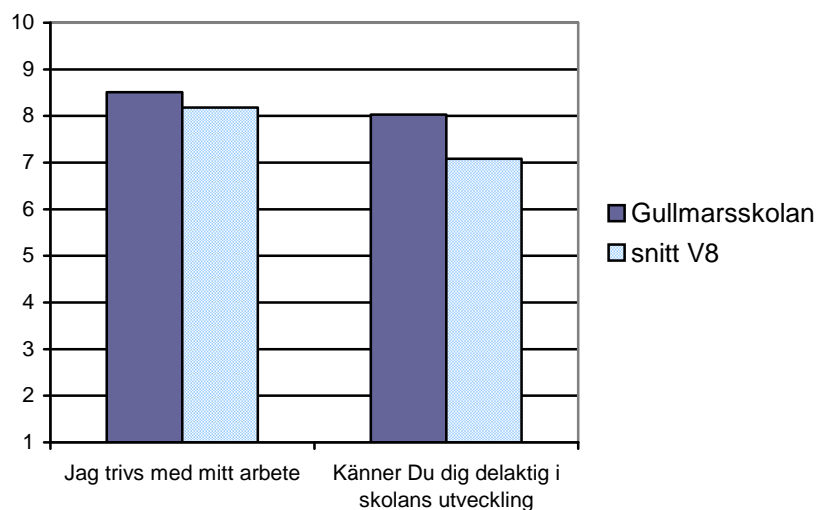
## 5.4 Elevernas ansvar och inflytande

### Inflytande, elever



Värdena sjunker något, något som kan härledas till de större klasstorlekarna, se ovan.

### Personalenkät



Jämförelser med tidigare år är inte möjliga då vi inte har kvar samma enkäter. Dock hävdar sig dessa värden väl i förhållande till hela V8- området.

## 6. Utveckling och lärande/kunskaper

### 6.1 Utvärdering föregående år utveckling och lärande/Kunskaper

#### 6.2 Politiska mål

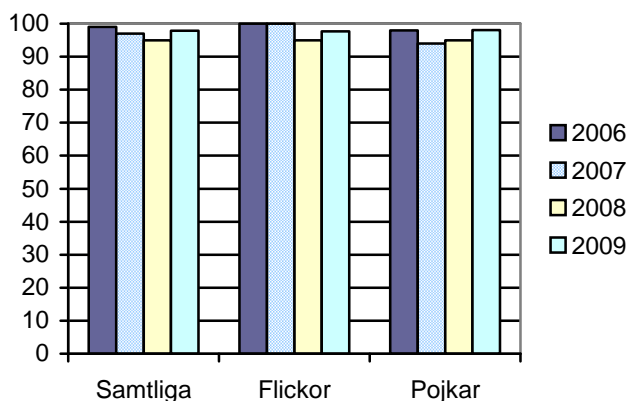
##### Kunskap

Personal deltar i olika ämnesbiennaler löpande under läsåret. En gång per år träffas man i resp ämnesgrupp inom V8( ett samarbete för utbyte och jämförelse mellan kommunerna Strömstad, Tanum, Munkedal, Sotenäs, Lysekil, Orust, Färgelanda och Dals Ed) Detta upplevs som berikande och inspirerande. Främst har dessa träffar använts till att diskutera betyg och bedömning. Under 2009 var ambitionen att utöka detta till ämnesrelaterad metodik och nya forskningsrön.

Vi fortsatte att ägna mycket tid åt att utveckla de digitala skriftliga omdömena på vår webb. Vi har också följt Skolverkets utvecklande av de nya kursplanerna för att kunna agera utifrån dem så fort de fastställs av riksdagen.

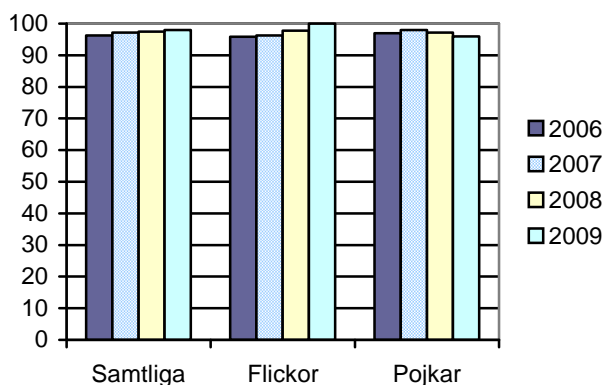
#### 6.3 Nationella prov skolår 9

##### Svenska skolår 9



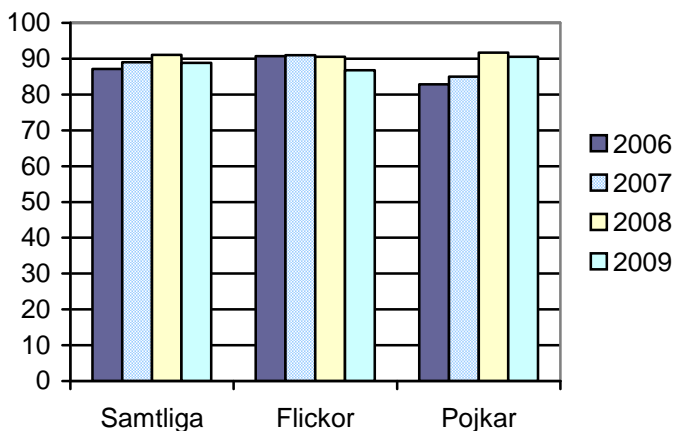
Kommentar: En mycket stor andel av våra elever klarar godkänt eller mer i svenska på de nationella proven.

##### Engelska skolår 9



Kommentar: Även i engelska klarar en mycket stor andel av våra elever att nå godkänt eller mer på de nationella proven.

## Matematik skolår 9



Kommentar: Resultatet sjunker något för samtliga och pojkarna fortsätter att prestera bättre än flickorna i matematik .

## 6.4 Betyg

### Betyg år 9

Betyg minst godkänt, andel i % år 9	2009	2008	2007
Teknik	93,2	93,3	95,6
Samhällskunskap	91,3	91,2	97,8
Religion	92,7	92,2	97,8
Historia	91,7	92,2	97,8
Geografi	93,2	93,2	96,7
Slöjd	98,5	96,6	100
Kemi	91,3	91,7	94,5
Fysik	92,7	92,2	93,9
Biologi	93,7	96,1	95,6
Engelska	96,1	92,7	97,2
Svenska	97,5	94,1	97,8
Matematik	94,	92,2	96,1
Musik	94,2	96	94,5
Moderna språk	94,7	94,8	97,5
Idrott/hälsa	91,7	94,6	94,5
Hemkunskap	95,6	95,1	98,9
Bild	94,1	95,1	97,2
<b>S:a</b>	<b>93,9</b>	<b>93,72</b>	<b>96,65</b>

Kommentar: Resultaten 2009 jämfört med 2008 är nästintill identiska, endast marginella skillnader inom de olika ämnena. Idrotten har fler och fler elever som inte når godkänt eller mer. Förklaringarna kan vara många, de största orsakerna är att vi strikt tillämpar att de ska visa sig simkunniga men tyvärr beror det också på att många elever har en hög frånvaro.

Ett arbete för att kvalitetssäkra våra betyg inom det s.k. V8-samarbetet pågår. Under våren 2009 rättades t ex nationella prov i matematik av ma-lärare i V8 tillika nationellt prov i svenska av svensklärarna, med syfte att se om rättningen var likvärdig på de olika skolorna. När det gäller matematik visar jämförelsen att bedömningen var mer likvärdig på de olika skolorna än föregående år .

Nationella provet i svenska visar en större differens i hur man bedömer elevsvaren. Arbetet med att rätta samma provexempel i hela V8 fortsätter under 2010.

Genus: Vi fortsätter arbetet med att analysera elevernas betyg utifrån genus. Vi har sedan 2006 en genusgrupp på skolan då vi deltog i Projekt Genväg som avslutades ht 2007. Fortfarande finns en skolutvecklingsgrupp kvar på skolan med syfte att belysa och arbeta mot genusdiskriminering.

Skillnaden mellan pojkar och flickors meritvärden är inte lika stor som under 2008, vilket vi hoppas är en trend.

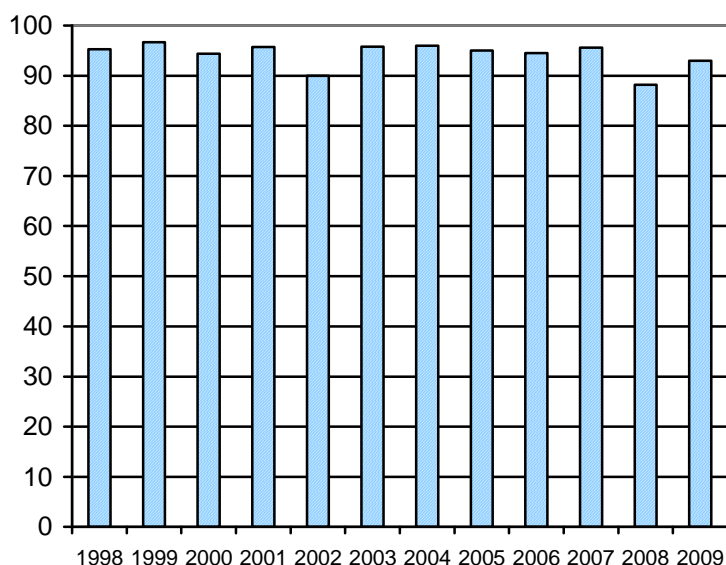
Varje år beräknas utifrån socioekonomiska faktorer ett förväntat värde fram för hur eleverna bör klara sina studier. Detta kallas att man får ett SALSA –värde och beroende av hur man avviker /följer detta värde, kan man se om eleverna ”över- eller underpresterar”.

2009 innebar att våra elever presterade så bra att de hamnade på en delad 5:e plats i riket gällande deras meritvärden och på en 15:e plats i riket gällande behörigheten till gymnasieskolan. Lägg därtill att vi lyckas nå detta resultat till en kostnad som är mycket låg i jämförelse med kommuner som lyckas nå liknande resultat.

### Meritvärden

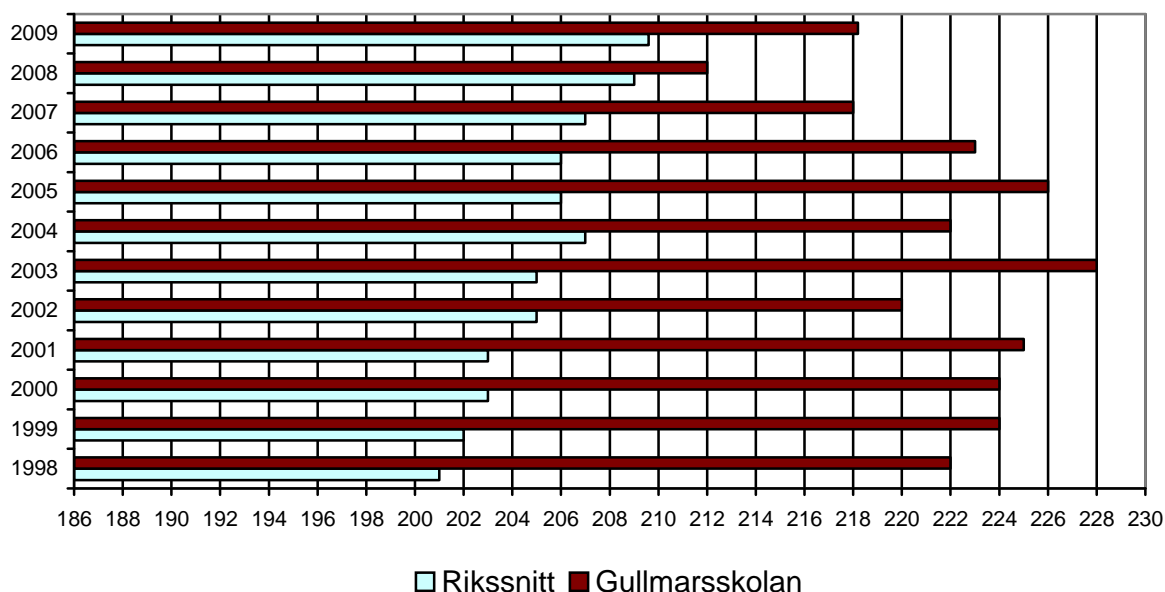
År	Pojkar	Flickor	Samtliga	Avvikelse SALSA	Placering i riket utifrån SALSA
2007	217	219	217	+15	9
2008	203	222	213	+12	12
2009	213	222	218	+17	5

### Behörighet till gymnasieskolan (%)



Kommentar: Elevernas behörighet till gymnasiet ökar återigen. Ett mycket omfattande och systematiskt arbete för att få så många elever som möjligt behöriga bedrivs av alla lärare, elevhälsa och inte minst våra speciallärare/specialpedagoger.

## 6.5 Faktiskt meritvärde



Kommentar: Även meritvärdena ökade under 2009 på Gullmarsskolan

Definition: Meritvärdet utgörs av summan av betygsvärdena för de 16 bästa betygen i elevens slutbetyg. Godkänd motsvarar värde 10, Väl godkänd värde 15 och Mycket väl godkänd värde 20. Maximalt kan eleven få 320 poäng i meritvärde. I analysen ingår endast elever som fått betyg i ett eller flera ämnen. Summeringen av alla avgångselevers meritvärde divideras med antal avgångselever i kommunen.

## 7. Pedagogisk verksamhet

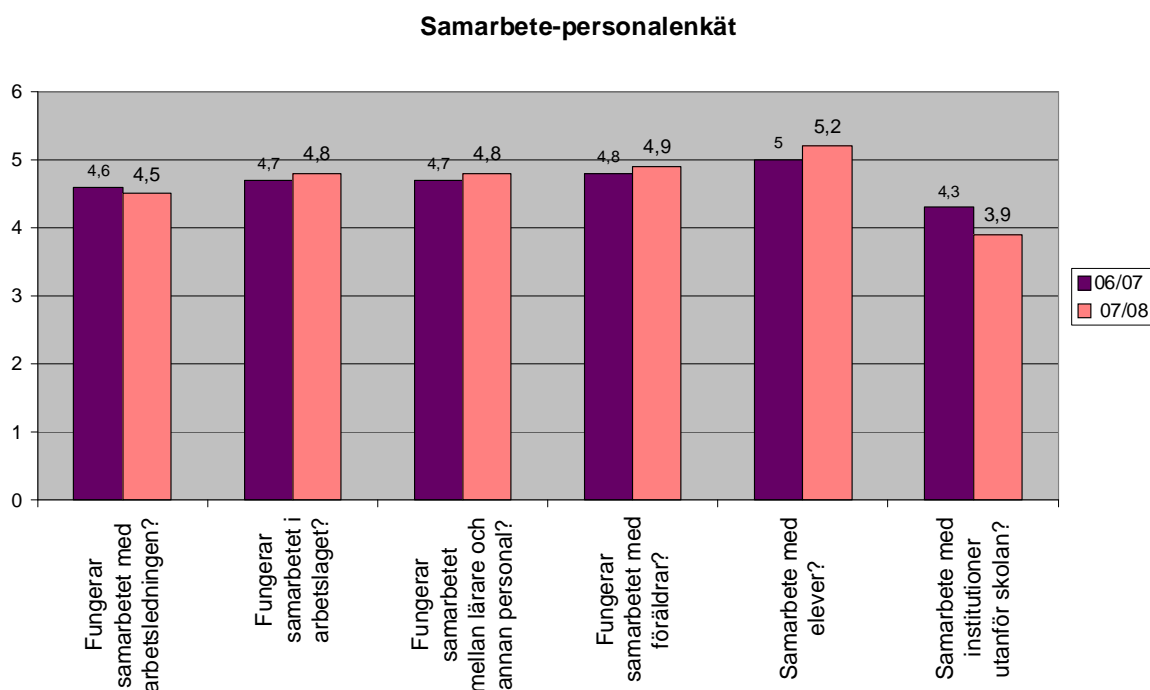
### 7.1 Utvärdering föregående år pedagogiska verksamhet

### 7.2 Politiska mål

#### Inspirerande och nytänkande

Mycket händer när det gäller skolans uppdrag. För att systematiskt kunna förbättra vår skola och hålla oss ajour med nyheter har vi organiserat oss i skolutvecklingsgrupper där vi ansvarar för olika delar av hela vårt uppdrag. Årets rubriker/ämnesområden vi jobbar med är; hälsobefrämjande skola, lika-behandling, genus, internationalisering, IT på skolan, miljö, infosök/studieteknik och dekor.

## 7.3 Barn/elevens inflytande



För att lyckas med skolans uppdrag krävs samarbete både inom och utom skolan. Internt arbetar vi med detta och ser att vi lyckas bättre och bättre, det är dock svårare att finna goda samarbeten externt. Främst är det i samarbetet med socialtjänst och polis som stora förändringar måste ske, för att bättre komma till rätta med de ungdomar som behöver extra stöd.

Vi saknar siffror för 2009, då vi istället för våra tidigare enkäter besvarat kommunens övergripande enkät. Samarbetet med socialtjänst och BUP fungerar bättre detta år, kvarstår gör behovet att få till stånd ett bättre samarbete med polisen.

## 7.4 Individuella utvecklingsplaner

Alla elever har utvecklingssamtal med sina vårdnadshavare en gång/termin, några kan ha tätare utvecklingssamtal. De genomförs på skolan och är förberedda av elever, personal och föräldrar. All undervisande personal skriver omdömen om elevens utveckling och resultat. Eleven förbereder sin IUP utifrån sina omdömen och olika självvärderingar. Förslaget till IUP och de skriftliga omdömena skickas hem inför utvecklingssamtalet .

## 7.5 Samverkan

Varje läsår har vi 3-4 träffar med föräldrarådet för att diskutera skolan och dess uppdrag samt att den tidigare nämnda föräldraenkäten genomförs vartannat läsår.

Inom kommunens grundskolor med elever i åk 6 arbetas det intensivt för att göra överkolningen till åk 7 så smidig och bra som möjligt. Rektor på högstadiet ansvarar för detta arbete och förändringar/förbättringar görs varje läsår. Rutin för överlämnade finns för såväl elever som dokumentation.

V8- samarbetet är positivt i all vår verksamhet och omfattar alla personalgrupper. Att träffas över kommungränserna och träffa personal som har liknande arbetsuppgifter är givande, intressant och inspirerande.

## 7.6 Insatser för barn i behov av särskilt stöd

Sedan ht -07 är elevstödande personal (skolvård, kurator och fd resursskolans personal) organiserade i ett arbetslag som kallas "Parabolen". Deras uppgift är att stötta eleverna i den psykosociala utvecklingen, erbjuda eleverna rastaktiviteter samt förebygga mobbning. De disponerar ett grupprum för samtal/undervisning samt uppehållsrummet. Verksamheten har även under 2009 organiserats som ovan.

Som stödform för elever med funktionshinder av något slag, främst neuropsykiatriska, finns "Studiegården". Där arbetar tre elevassistenter och en speciallärare. Studiegården har egna lokaler på skolan där en del undervisning sker förutom att eleverna deltar i den ordinarie undervisningen i större eller mindre utsträckning.

Vi ser att behovet av alternativ undervisning ökar. Vi har flera elever som av psykiska och/eller sociala omständigheter inte kan vara i skolans vanliga verksamhet utan behöver särskilda förutsättningar/omsorger. Dessa är ofta svåra att tillgodose under nuvarande förhållanden. Under hösten 2008 lämnades därför en skrivelse till nämnden om att utreda möjligheterna att starta en specialstödskola, något som saknas i Lysekils kommun. Inget beslut togs i denna fråga, däremot tillsattes en utredning av representanter från gymnasiet, grundskola, särskola och socialtjänst med uppdrag att utreda framtida samarbete och organisation för att möta ovanstående behov.

Vi har under 2009 arbetat enligt den sk Västbusmodellen för att hjälpa elever i behov av särskilt stöd. Denna går i korthet ut på att skolans uppdrag innan remittering till BUP etc har ökat i form av en sk basutredning. I en basutredning ingår en pedagogisk bedömning, social bedömning, psykologisk utredning samt en medicinsk bedömning av elevens situation och behov. Eftersom arbetsgången är "ny" upplever vi på högstadiet att vi har många elever som behöver basutredas.

Under året har vissa klasser förstärkts med dubbla lärare i något eller några av kärnämnen. Våra speciallärare och specialpedagoger har resurstimmar i sina tjänster vilket främst riktats mot enskilda elever. Ofta har denna undervisning bedrivits då eleverna haft språkval och detta har gett utrymme för en individuellt anpassad undervisning.

Gullmarsskolan har under året haft 3-7 asylelever från skilda delar av världen. Undervisningen har bedrivits i en liten grupp varvat med att eleverna har deltagit i sina respektive klassers undervisning. I den så kallade förberedelseklassen arbetar en lärare på heltid samt två lärare på deltid (ca 1,0 tjänst).

För att inspirera eleverna till ökad läsning har vi en lärare som arbetar alldeles speciellt med detta. Vi kan i de nationella provens resultat i läsförståelse se att Gullmarsskolans elever gör goda resultat.

Att ha ett fungerande elevstöd innebär att förutsättningarna för den enskilde eleven och klimatet i klasserna blir bättre och innebär i förlängningen bättre resultat. Att kunna erbjuda denna variation av elevstöd som Gullmarsskolan kan, gör att vi har goda möjligheter att möta varje elev individuellt istället för kollektivt. Detta i kombination med att inte enbart anamma lösningar med "en- mot- en" undervisning gör att vi får mycket stöd i förhållande till de medel vi satsar.

Även om mycket stöd ska ges till eleverna i de lägre åldrarna menar vi att stöd alltid kommer att behövas till vissa elever. Inlärningssvårigheter kan sällan helt tränas bort utan följer barnet under hela skoltiden.

Personalen är kompetent och har ett mycket stort elevengagemang. Yrkeshedern är stor tillika lojaliteten till både skolan och eleverna. Vi har en god stödorganisation med inbyggd flexibilitet vilket medför att vi oftast kan skräddarsy stöd kring den enskilde eleven.

Under de förutsättningar som personalen arbetar tycker vi att de utför stordåd.

## 8. Kvalitetsarbete

### 8.1 Utvärdering föregående år kvalitetsarbete

I den självvärdering personalen gjort angående det pedagogiska ledarskapet framkommer att det till fungerar bra. I en skattning om hur man som personal, upplever ledarskapet och skolan som helhet utifrån nio områden ( 9:punktaren enligt Miles), ser vi att en överväldigande majoritet bedömer skolans sundhetsgrad som god eller mycket god.

En samverkan kring kollegial utvärdering, kallat KU 8 har startats, och vår skola har fyra anställda som fungerar som observatörer.

### 8.2 Ansvarsfördelning

Gullmarsskolan 7-9 har 2,0 skolledare. Under året var en rektor delvis föräldraledig och ersattes av en vikarie motsvarande tid.

Den pedagogiska personalen är uppdelad i arbetslag som leds av en a-lagsledare.

A-lagsledarna träffar skolledningen varannan vecka. Tillsammans försöker vi driva a-lagsarbetet framåt utifrån de förutsättningar som finns i resp. lag.

De olika ämnena har sk ämnesansvariga, deras uppgift är att administrativt handha läromedelsbudget men också driva det pedagogiska uppdraget inom resp ämnesgrupp. Under året 2009 har mer tid till ämnesarbete getts inom konferenstiden. En utmaning för en så stor skola som Gullmarsskolan är att balansera arbetslagsarbete/utveckling med ämnesarbete/utveckling. Vi hoppas att vi funnit en framkomlig väg för att praktiskt hantera detta.

### 8.3 Kvalitetssystem

Under några år har ett "Benchmarking" samarbete i pågått i norra Bohuslän och Dalsland. Det är för närvarande åtta kommuner som ingår i samarbetet V8 som är organiserat i tre grupperingar, en med förvaltningschefer, en med ekonomer och en med rektorer. Uppdraget är att jämföra organisationerna, analysera resultat i både "hårda" och "mjuka" frågor, ta fram jämförbara nyckeltal mm.

På skolan arbetar vi systematiskt med att ha en tydlighet i organisationen och allas ansvar och befogenheter. Vi följer FAS-05 när det gäller APT, LSG osv. Skolans storlek (antal personal) gör dock att det är svårt att låta alla komma till tals i olika spörsmål. Mail med frågor/svar är där till stor hjälp. Att överhuvudtaget få kommunikationen att flyta på en stor enhet är avgörande för med vilken framgång skolan kan lyckas med sitt uppdrag. Både personal och elever är duktiga på att ta del av information och expedition och skolledning jobbar intensivt med att få ut information tidigt och tydligt.

Lyhördheten är stor hos både skolledning och personal.

All personal är utbildad i FIRO-teori och har fått flera studiedagar kring systemteoretiskt tänkande och förhållningssätt. Eftersom våra arbetslag förändrats mycket i takt som skolans personalgrupp förändrats så finns det en stark vilja att få "fyllas på" och uppdateras med FIRO.

Svenskans screeningpärm används tillika BeMa (bedömning i matematik).

## 9. Ekonomisk redovisning

### 9.1 Politiska mål

#### Stabil långsiktig ekonomi

Ekonomiskt resultat för Gullmarsskolan (tkr)	2009	2008	2007
Intäkter	-815	-549	-600
Personalkostnader	25178	26407	27261
Övriga kostnader	8144	8066	8106
Nettokostnad	32507	33924	34768
Budgetanslag	32460	34274	35112
<b>Budgetavvikelse</b>	<b>-46</b>	<b>+340</b>	<b>+345</b>

#### Intäkter

Intäkterna ökar totalt sett men till största delen beror det på omfördelningar då vi haft tre lärare som gått lärarlyftet, tre lärare som aktionsforskar 20 % i tjänsten samt fyra KU8-observatörer som är på uppdrag ca 10 dagar /person.

Andelen asylsökande elever minskar och därmed de bidrag som medföljer för skolgång. Elever från EU-länder, främst Polen och Rumänien kommer fortfarande- för dessa elever erhålls inga extra anslag.

Även intäkterna från lägerverksamheten på sommaren har tagits bort- kostnader för merarbete vid lägren får vi dock ersättning för.

#### Personalkostnader

Vi minskar personalkostnaderna eftersom organisationen krymper. Inför ht 09 tvingades vi göra ytterligare nedskärningar (motsvarande 2,78 tjänst) för att klara besparingarna i förvaltningen. Denna minskning kommer att ge fullt utfall i både lärartäthet och kostnader under 2010.

#### Övriga kostnader

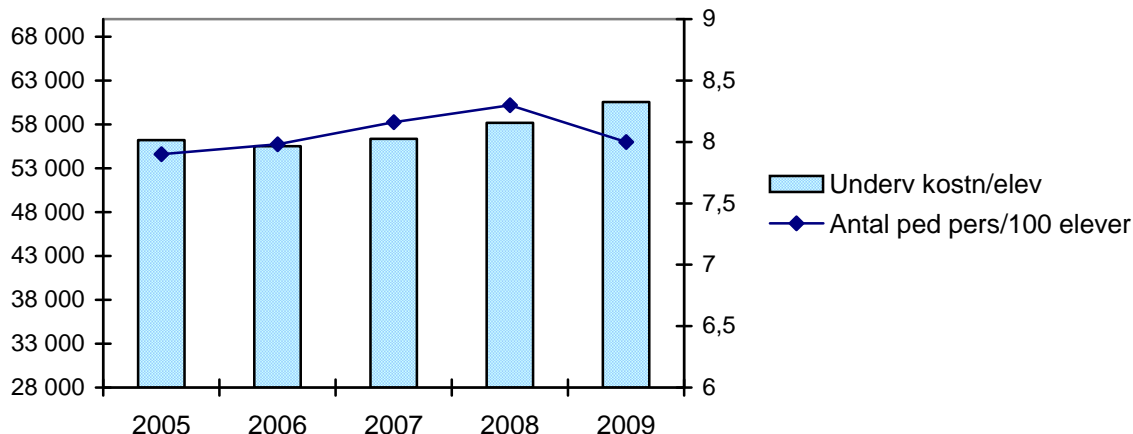
Hyran till fastighetsenheten ökade drygt 400tkr mot budgeterad kostnad.

#### Investeringar

Gullmarsskolan tilldelades totalt 117 tkr ur investeringsbudgeten. Dessa pengar användes till att handikappanpassa för en rullstolsburen elev i åk 7 samt att få mellanväggar med tillhörande ventilation i ett av Studiegårdens klassrum.

## 10. Ekonomiska nyckeltal

### Skola - undervisning



Analys: En stor skola har lättare för att vara effektiv i sitt resursutnyttjande. Det finns större möjligheter till en kostnadseffektiv tjänstefördelning i en större organisation - ju färre elever desto större procentuell andel av budgeten går t ex till elevstöd och andra stödåtgärder. För att kompensera detta har vi tvingats till större klass- och gruppstorlekar. Totalt ökar kostnaderna nominellt, ingen hänsyn är tagen till löneökningar, prishöjningar eller annat som rymms i en indexreglering .

## 11. Analys, slutsatser och åtgärder

Gullmarsskolan har under flera års tid lyckats att ge eleverna goda förutsättningar att lyckas med sina studier. 2009 år SALSA-värden (rankas som 5:a i landet) talar sitt tydliga språk. Våra styrkor är den duktiga lärarkåren med en lagom blandning av erfarenhet och entusiasm, en god relation till facken, en kraftfull skollledning, väl fungerande elevhälsa och administration.

Vår utmaning är att fortsätta prestera så goda resultat. Under åren har resurserna till skolan krympt vilket innebär att vi idag har en låg lärartäthet och det inte finns några marginaler kvar för att jobba med akut uppkomna situationer. Den situation vi nu befinner oss i kräver att all energi fokuseras kring elevernas väl o ve. Inre energiläckage skulle omedelbart märkas gentemot elevgruppen.

Skolan sägs spegla samhället och om det är sant så vittnar det om att vi har ökade klyftor i samhället då vi ser att fler och fler elever påbörjar ett utanförskap i slutet av sina skolår.

En stor uppgift inför kommande år är att få ett ökat samarbete med socialtjänst och polis, gärna i konkreta insatser för dessa elever. Samtidigt måste vi ytterligare vässa våra verktyg för att undvika detta utanförskap för eleverna.

## 12. Enhetens egna prioriterade mål/Utvecklingsarbete

### 12.1 Eget prioriterat område

Inför varje läsårsstart analyseras och bedöms föregående läsårs resultat, undersökningar och erfarenheter. Insamlandet av detta sker löpande under året. Utifrån detta i kombination med kommande läsårs förutsättningar såsom personalens kompetens, resurstilldelning och andra praktiska omständigheter mejslas fokusområden fram för kommande läsårs. Dessa utvärderas sedan både löpande och då läsåret avslutats, en kvalitetscykel pågår således ständigt.

För läsåret 2009/10 blev fokusområdena:

- gemensamt förhållningssätt till elevernas sociala fostran och ansvar (systemteori)
- ett effektivare ämnesarbete
- öka föräldraansvaret
- förbättra strukturerna för förberedelseklassens elevers integration i vanliga klasser

Vår förhoppning är då att få mer tid till pedagogikens kärna - en struktur på driften tror vi ger tid och kraft över till det vi egentligen ska lägga vår huvudsakliga tid på.

Lysekil den 22 januari 2010

.....

Jeanette Janson, rektor

.....

Urban Hansson, rektor