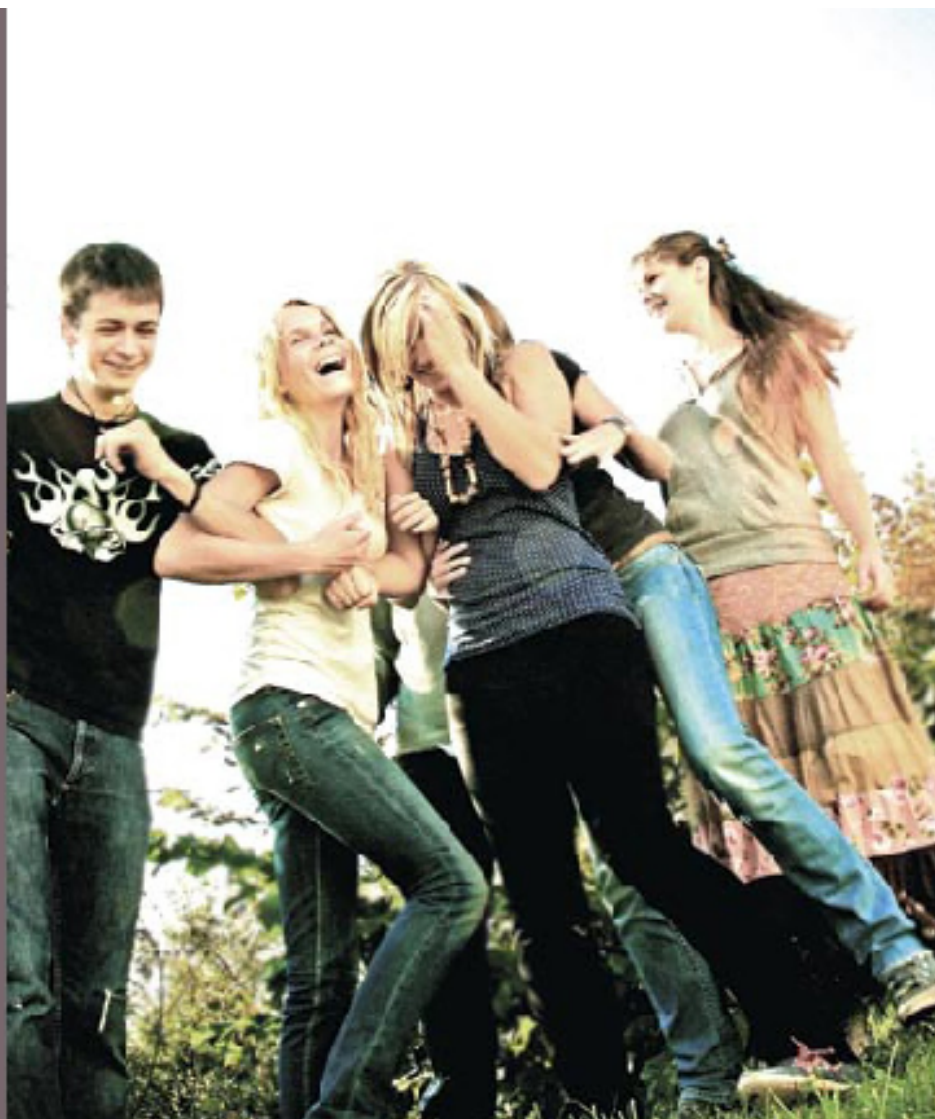




GULLMARS
GYMNASIET

Lysekil | Sotenäs



Kvalitets- och Årsredovisning

för

Lysekil och Sotenäs Gymnasienämnd

2008

Kvalitets- och Årsredovisning för Lysekil och Sotenäs Gymnasienämnd 2008

Ordförande: Ragnhild Selstam (m) Sotenäs kommun
Vice ordförande Katharina Laurén (m)
Lysekils kommun
Förvaltningschef: Roland Mattsson

Verksamhetsbeskrivning

Gymnasienämnden är en gemensam nämnd för Lysekil och Sotenäs kommuner. Nämnden ansvarar för ungdomsgymnasiet och gymnasiesärskolan i de två kommunerna och är organiserad i två skolenheter, Gullmarsgymnasiet i Lysekil och individuellt program i Sotenäs.

Verksamheten är uppdelad i två verksamhetsområden, pedagogisk verksamhet som leds av tre rektorer och administration som leds av förvaltningschefen.

Gymnasiets ledningsgrupp består av förvaltningschef, rektorer och utvecklingsplanerare.

Gymnasienämnden erbjuder 10 nationella program, på Gullmarsgymnasiet, varav ett är riksrekryterande naturvetenskapligt program med inriktning marinbiologi. Dessutom erbjuds individuellt program i Sotenäs och Lysekil, idrottsgymnasium (fotboll, handboll, ishockey, konståkning, golf) samt gymnasiesärskolans individuella program.

Samverkansavtal med Fyrbodal finns för de nationella program som inte erbjuds i Lysekil.

Årets resultat inkl kostnads- och intäktsutveckling

Nämnden redovisar ett positivt resultat på 1 541 mnkr fördelat på Lysekil 978 tkr och Sotenäs 563 tkr.

Orsaken till det positiva resultatet är att fler elever från Lysekil och Sotenäs har valt Gullmarsgymnasiet framför extern utbildningsort, 28 st färre än budget.

Även inom Gymnasiesärskolan har färre elever valt externa alternativ.

Snittkostnad per utbildningsplats i den egna kommunen är ca. 10 % lägre än kostnad på extern utbildningsort.

Det marinbiologiska programmet minskade med 10 elever HT 2008 jämfört med planerat antal i budget.

Nämndens egna verksamheter i Lysekil och Sotenäs har på grund av det förändrade elevantalet anpassat sin organisation efter det nya förhållandet.

Ekonomiskt resultat

Tkr	2008	2007	2006
Verksamhetens intäkter	17 738	17 802	20 427
Verksamhetens kostnader	-117 236	-113 318	-109 979
Kapitalkostnad	-907	-973	-1 036
Resultat	-100 404	-96 489	-90 589
Lysekils andel, 63,4368 % (2008)	-63 693	-62 498	-59 421
Budgetanslag	64 671	63 680	59 566
Budgetavvikelse	978	1 182	145
Sotenäs andel, 36,5632 % (2008)	-36 711	-33 991	-31 168
Budgetanslag	37 274	34 635	31 255
Budgetavvikelse	563	643	87

Mål och måluppfyllelse

Målet för Gymnasienämnden är att skapa och säkra en god miljö för ungdomars mognad och lärande. Lärandet skall ha fokus på det livslånga lärandet baserat på skolans värdegrund.

Nämnden har under året arbetat med Lysekils kommuns 6 övergripande mål samt skolplanens mål.

Kommunens övergripande mål

Ekonomi: Gymnasiet utvecklar ny modell för resursfördelning, förbättrade inköpsrutiner, regelbunden resultatredovisning till all personal, utvecklat effektivare ekonomistyrning. Redovisar ett positivt resultat för 2008

Miljö: Nya miljövänliga skrivare och kopiatorer har anskaffats, policy/rutinlista för minskad energianvändning har upprättats. 93 % av skolans elever har nått minst G i naturkunskap A och har därmed kunskaper om ekologisk hållbar utveckling.

Nytänkande och omvärldsorientering: Gullmarsgymnasiet har utvecklat regional

samverkan kring teknik- och omvårdnadscollege. Skolan har startat projekt kring entreprenörskap tillsammans med näringslivscentrum i Lysekil och utvecklat en profil för Hållbar utveckling på samhällsprogrammet. Tillsammans med Vuxenutbildningsnämnden och Kultur och Fritid genomfördes Lysekils Maritima vecka med tema Sol - Vind - Vatten.

Folkhälsa och delaktighet:

En ny likabehandlingsplan är framtagen som strävar mot en skola fri från främlingsfientlighet, mobbning och andra trakasserier.

En kurs har startat i levnadskunskap för alla elever i åk 1 och 2. Kursen tar upp värdegrundsfrågor och ANT. Under året har samtliga klassföreståndare för åk 1 genomgått en omfattande fortbildning i dessa frågor.

På Gullmarsgymnasiet förs fortlöpande diskussioner om utveckling på studiedagar, arbetsplatsträffar och skolkonferens. Elevernas inflytande har ökat genom tydligare rutiner kring klassråd, elevråd och skolkonferens. Representant från elevrådet och skolkonferensen deltar i gymnasienämndens möten. Rektorererna deltar regelbundet på elevrådets stormöten.

För att minska ohälsotalen hos personalen har nämnden genomfört hälsoprofiler, bedrivit organiserad friskvård på arbetstid, förbättrat arbetsmiljön m.m. Detta har medverkat till att sjukfrånvaron har minskat till under 5,0 %.

Kommunal service: Målet är professionellt bemötande med hög tillgänglighet.

Åtgärder genomförda: utökade öppettider och ansvarsområden för receptionen, utvecklat kommunikationsplattform mellan elev och lärare.

Enligt Sverigeskommuner och landstings (SKL) senaste jämförelse mellan gymnasieskolor i Sverige så ligger Gullmarsgymnasiet på index eller över på de tre områdena; genomströmning, betyg och avgångselever med behörighet till högskolan.

Organisations- och kompetensutveckling:

Verksamhetsåret 2008 har nämnden genomfört kompetensutveckling inom följande områden: utbildning kring/om värdegrunds frågor, skoljuridik för pedagoger, läsförståelse kollegahand – ledning samt aktionslärande inom ramen för det kommunövergripande projektet ”Lysekil en lärande kommun”. Vidare har översyn av den administrativa organisationen mellan gymnasiet och vuxenutbildningen påbörjats.

Skolplanens mål

Nämnden har under 2008 fokuserat på skolplanens fem utvecklingsområden: kvalitet i utbildningen, inflytande, samarbete, internationalisering, livskvalitet och miljöansvar. Speciell uppmärksamhet har riktats på områdena betyg, elevhälsa, systematiskt arbetsmiljöarbete, värdegrundsarbete och likabehandlingsplanen.

I skolplanen ingår en utvecklingsplan med nio mål som skall uppnås. Av dessa har åtta mål uppnåtts. Målet att 95 % av

eleverna fullföljer sin utbildning inom fyra år har inte nåtts.

Mål för kvalitet i utbildningen

Utbildningen skall bedrivas på kvalitativt hög nivå så att eleverna är väl förberedda för inträde på arbetsmarknaden och för fortsatta studier. Behörig, och yrkesskicklig personal är en förutsättning, likaså aktuella läromedel, bra utrustning, samverkan med föräldrar och näringsliv samt pedagogiskt utvecklingsarbete.

- Arbetsplan finns för respektive program
- Behöriga lärare är 93 % jmf med riket 74 %.
- Näringslivets representanter anser att utbildningen håller hög kvalitet och tillgång till utbildade handledare vid arbetsplatsförlagd utbildning (APU) finns.
- Läromedlen är relevanta och tidsenliga, IT används som ett pedagogiskt hjälpmedel. Lärarlösa lektioner förekommer endast vid personals korttidsfrånvaro.
- Andelen elever som går vidare till högskolan ligger på 55 % vilket är högst i regionen och över riksgenomsnittet.
- Utvecklingsarbete pågår på olika program ex. Teknik College, Hållbar utveckling.
- Jämförelse av nationella prov och slutbetyg görs med Fyrbodal och hela riket.

Gymnasieskolans olika program uppfyller i hög grad skolplanens mål vad gäller kvalitet i utbildningen.

Mål för inflytande

Skolans elevråd och klassråd skall vara viktiga samarbetspartners för elevinflytande och elevansvar. Delaktighet och medansvar skall präglade arbetet. Genom sin utbildning får eleven förståelse för hur

ett demokratiskt samhälle formas och utvecklas.

- Eleverna är delaktiga i utvärdering och undervisningens utformning.
- Elevråd, programråd, skyddskommitté och skolkonferens genomför regelbundna möten.
- Representant från elevrådet och skolkonferensen deltar i gymnasienämndens möten.
- Enkäter genomförs programvis för att mäta elevens inflytande över sin utbildning.
- Elevutbildningar genomförs i elevdemokrati och arbetsmiljö.

Gymnasieskolan uppfyller skolplanens mål vad gäller inflytande. Dock bör enhetliga enkäter, för att mäta elevens inflytande utarbetas.

Mål för samarbete

I skolan skall finnas programråd, klassråd, elevråd, skolkonferens, yrkesråd med representanter för elever, föräldrar, näringsliv och personal. Samarbete med föräldrar skall ske genom utvecklingssamtal, föräldramöten och skriftlig information om skolans verksamhet.

- Utvecklingssamtal genomförs enligt bestämd rutin.
- Utvecklat rutiner för frånvarorapportering och kontakter med hemmet.
- Information om verksamheten sker genom årlig verksamhetsberättelse och kvalitetsredovisning.
- Samverkansavtal finns med högskola och näringsliv.
- Samarbete med företag och branschråd finns för att utveckla lärlingsutbildningar ex. stenteknik (IP) och omvårdnad (OP).
- Samverkan med andra förvaltningar och myndigheter har skett inom områdena bibliotek, kultur- fritid, teknik undervisning, ANT (alkohol,

narkotika, tobak), personalförsörjning och lokalutnyttjande.

- Yrkesråd finns på de yrkesorienterade programmen.
- Genom Teknikcollege (se text ovan) har samarbetet med teknikbranschen ytterligare förstärkts.

Skolan uppfyller skolplanens mål.

Mål för internationalisering

Under sin studietid skall eleven stimuleras till internationella kontakter för att öka språkkunskaper och förståelse för andra länders kulturer och samhällsliv. För att uppnå dessa mål har gymnasiet utvecklat ett brett internationellt kontaktnät med olika skolor, vilket ger eleverna möjligheter att utveckla språk, kultur och yrkeskunskaper.

- Elprogrammet har ett fortgående utbyte med Belgien (Dendermonde)
- Alla yrkesprogram och samhällsprogrammet, ekonomisk inriktning, erbjuds arbetsplatsförlagd utbildning i England och Irland genom ett EU projekt.
- Naturvetenskapsprogrammet deltar i det internationella projektet Vatten (H2O).
- Elever på språklig inriktning (SP) erbjuds individuellt utbyte med Spanien och Frankrike.

Eleverna ges goda möjligheter till internationella kontakter på samtliga program och skolan uppfyller väl skolplanens mål.

Mål för livskvalitet och miljöansvar

Nämnden vill uppmuntra eleverna att inhämta kunskaper om livsmiljön i ett lokalt och globalt perspektiv för att själva kunna ta ansvar för sin livsstil och livsmiljö.

- Miljön och hållbar utveckling finns med i den dagliga undervisningen, på temadagar, föreläsningar samt genom miljökurser inom ramen för individuellt val.
- I skolans systematiska arbetsmiljöarbete skall alltid de psykiska och fysiska aspekterna finnas med, vilket innebär att skolan har handlingsplaner mot mobbing, våld, diskriminering, ANT och likabehandling. Dessa planer utvärderas årligen.
- Skolan genomför regelbundet miljö- och skyddsronder. Årlig utbildning av elevskyddsombud anordnas.
- Kurs i livskunskap genomförs.
- Miljöaspekter finns alltid med vid upphandlingar, inköp och byggnationer.
- 93 % av eleverna uppnår godkänt eller mer inom miljökunskap som ges inom ramen för kursen naturkunskap. Se övrigt punkten miljö ovan.

Skolan bedriver ett aktivt arbete med livskvalitet och miljö och uppfyller väl skolplanens mål.

Jämställdhet

Nämndens strävan har varit att skapa en jämn fördelning av kvinnor och män inom nämndens olika verksamhets områden.

- Fördelning mellan kvinnor och män inom gymnasieförvaltningen är jämn (50-50).
- Tillsammans med fack, har utvärdering skett av genomförd lönerevision för att jämföra löneutfallet mellan män och kvinnor.
- Likabehandlingsplan framtagen
- Arbetat med att få fler elever att inte välja mans- respektive kvinnodominerade utifrån traditionellt synsätt.

Skolplanens mål uppnås inte helt eftersom valen till de olika programmen i hög grad följer traditionellt mönster även om en viss förändring skett inom yrkesprogrammen.

Årets viktiga händelser

Under året har Gullmarsgymnasiet arbetat med att utveckla och kvalitetssäkra de tekniskt inriktade programmen EC, IP, TE. Gymnasiet blev certifierat som Teknikcollege i januari 2008.

Teknikcollege är ett samlingsbegrepp för utbildningscentra som erbjuder ungdomar och vuxna tekniska och processinriktade utbildningar med inriktning mot teknikintensiva branscher. Teknikcollege Lysekil bygger på ett nära samarbete med näringsliv, vuxenutbildning och gymnasieskola.

På en rikskonferens för Teknikcollege Sverige hösten 2008 inbjöds Gullmarsgymnasiet och Vuxenutbildningen i Lysekil att redovisa sitt utvecklingsarbete.

Utveckling av ett maritimt centrum i Lysekils kommun pågår, där skola, näringsliv och högskola samverkar kring forskning och utveckling.

Projektet Vatten och Samhälle, ett regionalt samverkans projekt med Vänersborg, Mariestad, Lysekil, Åmål och Lidköping har under året ytterligare fördjupats. Projektet fokuserar på vattnets betydelse för samhället och människan i den regionala miljön. På Gullmarsgymnasiet har i år erbjudit kurser med inriktning mot projektets mål.

Internationella programkontoret har tilldelat Gullmarsgymnasiet medel för att genomföra ett 3 årigt projekt för arbetsplatsförlagd utbildning. Syftet är att främja elevers språk- och kulturutbyte. Irland, England och Belgien ingår i samarbetet.

Sveriges kommuner och landsting (SKL) har genomfört en landsomfattande kvalitetsmätning av samtliga gymnasieskolor i landet. Gullmarsgymnasiet rankas som ett av de bästa i regionen och ligger på en hög nivå i nationell jämförelse.

Nya svetslokaler har tagits i bruk i samverkan med vuxenutbildningen. Lokalerna möjliggör/skapar goda förutsättningar för en kvalitativ hög utbildning inom svets och rörmontage.

Nämnden har fortsatt att utveckla Gymnasiesärskolan och erbjuder individuella utbildningsvägar för elever med olika typer av funktionshinder. Samverkan med bildningsnämnden, socialförvaltningen och andra institutioner fortgår i syfte att erbjuda elever och föräldrar ett kvalitativt och attraktivt hemortsalternativ.

Nämndens målsättning är att Gullmarsgymnasiet skall vara **den ledande gymnasieskolan i regionen med kvalitetssäkrade utbildningar inom teknik, service, samhäll och - naturvetenskap.**

Åren som kommer

För att möta de krav som den enskilde, samhället och näringslivet kommer att ställa på kommunerna blir det alltmer viktigt att erbjuda en kvalitativ och kvantitativ hög utbildningsnivå såväl för den enskilde som för näringslivet. Detta kommer inte enbart att vara en framgångsfaktor utan än mer en överlevnadsfråga för båda kommunerna. För att lyckas med ovanstående krävs ett utökat samarbete mellan gymnasieskola, vuxenutbildning, högskola, forskning och näringsliv.

Genom att erbjuda attraktiva utbildningar som leder till anställningsbarhet eller fortsatta studier, utnyttja lärarkompetens

över skolformerna, samutnyttja lokaler och utrustning ökar förutsättningarna för att åstadkomma långsiktighet och en hållbar ekonomi inom gymnasienämndens verksamhetsområden.

En ny gymnasieskola, lokaliserad till Rinkenäsområdet i Lysekil, skulle på ett positivt sätt bidra till att öka kommunens attraktivitet hos såväl presumtiva invånare som företag och nu boende i kommunen.

En ny gymnasiereform kommer att presenteras 2009. Staten kommer med största sannolikhet att föreslå ökade satsningar på yrkesutbildningar vilket passar väl in i nämndens satsningar på Teknikcollege, lärlingsutbildning och samverkan med vuxenutbildningen kring kvalificerad yrkesutbildning (KY) inom olika områden.

För de närmaste två åren kvarstår riksintag för den marinbiologiska inriktningen men nämnden har också för avsikt att ansöka om spetsutbildning inom marinbiologi hos Utbildningsdepartementet. Som ett led i denna strävan att utveckla vår verksamhet, kommer ett maritimt centrum att byggas upp i Rinkenäsområdet i samverkan med forskning, högskola och näringsliv.

Genom fortsatt kvalitets- och utvecklingsarbete av nämndens verksamheter är vi övertygade om att gymnasiets olika program även i framtiden kommer att vara ett naturligt och attraktivt val för våra ungdomar i båda kommunerna.

Personal, investeringar och nyckeltal

	2008	2007	2006
Personal			
Antal anställda	114	116	120
varav män	53	57	59
varav kvinnor	61	59	61
Personalkostnad i tkr	49 359	48 150	46 619
Varav förtroendevalda	86,1	54	65
Personalkostnad i % av verksamhetens kostnader	41,8%	42,1%	42,0%
Nettoinvesteringar			
Nettoinvesteringar (tkr)	350	423	504
Anläggningstillgångar bokfört värde tkr	2764	3 150	3 544
Nyckeltal			
Antal elever i Lysekil	804	850	876
Antal elever i Sotenäs	19	22	28
Summa elever	823	872	904
Antal elever från annan kommun	148	172	191
Antal elever till annan kommun	308	296	301
Antal elever som avbrutit studiern/ uppskov	31	13	19
Antal elever som bytt studieväg	21	15	16
Kostnad per elev i Lysekil *	93 882	86 039	79 441
Kostnad per elev externt	102 098	105 568	102 043
<u>Studentexamen</u>			
Antal elever med slutbetyg	216=83%	245=91%	205=90%
Antal elever med samlat betygsdokument **	45=17%	23=9%	24=10%
Summa	261=100%	268=100%	229=100%
Antal lärare/tjänster	79	83	85
Antal lärare/100 elever	9,6	9,5	9,4
Antal administrativa tjänster	10	10	11
Antal elevvårdande tjänster	6	6	7

Kommentarer till nyckeltal

Jämfört med 2007 har antal elever från annan kommun minskat med 24 elever, minskningen avser främst det marinbiologiska programmet (MB). Elever till annan kommun har ökat med totalt 12 elever.

* Årskostnad för elev på marinbiologiska programmet är 115 672 kr, för elev på övriga program är snittkostnaden 89 527 kr.

Kostnad per elev externt har minskat då Uddevalla ändrat beräkningsgrund för sina programkostnader, ex. byggprogrammet är sänkt med drygt 12 tkr per elev och år.

** Fler elever väljer att fullfölja sin utbildning genom att reducerar någon kurs på programmet.

Dessa elever kan likväl ha högskolebehörighet.

Ragnhild Selstam
Ordförande i Lysekil och Sotenäs Gymnasienämnd

Roland Mattsson
Förvaltningschef

Bilaga 1 Sammanställning av slutbetyg/samlat betygsdokument samt betyg i svenska, engelska, matematik

Bilaga 1

SAMMANSTÄLLNING SLUTBETYG/SAMLAT BETDOKUMENT ELEVER UT 2009

	SLUTBETYG /	SAMLAT	SLUTBETYG	ANT ELEVER
	red program			
BF06	21 varav 0 red	1	20	21
EC06	20 varav 0 red	4	16	20
IP06	8 varav 0 red	3	5	8
HR06	17 varav 0 red	0	17	17
SP06	52 varav 2 red	3	49	52
MB06	61 varav 1 red	5	56	61
NV06	18 varav 0 red	0	18	18
ES06	10 varav 1 red	0	10	10
OP06	9 varav 0 red	3	5	8
TE06	23 varav 0 red	1	22	23
TOTAL:	238 elever varav 4 red	20	218	238

ENGELSKA A, EN1201

Kommun	BUS	IG	G	VG	MVG	Summa:
Lysekil	2	12	44	62	24	144
Sotenäs	0	3	18	21	4	46
Annan	0	0	5	30	21	56
Antal elever:	2	15	67	113	49	246
Summa i %:	1	6	27	46	20	100

ENGELSKA B, EN202

Kommun	BUS	IG	G	VG	MVG	Summa:
Lysekil	0	10	39	29	18	96
Sotenäs	0	8	16	9	1	34
Annan	1	3	8	25	21	58
Antal elever:	1	21	63	63	40	188
Summa i %:	0,5	11	33,5	33,5	21,5	100

MATEMATIK A, MA1201

Kommun	BUS	IG	G	VG	MVG	Summa:
Lysekil	0	12	49	44	37	142
Sotenäs	0	4	20	18	4	46
Annan	0	0	10	27	19	56
Antal elever:	0	16	79	89	60	244
Summa i %:	0	6,5	32	36,5	25	100

MATEMATIK B, MA1202

Kommun	BUS	IG	G	VG	MVG	Summa:
Lysekil	2	15	37	26	30	110
Sotenäs	1	4	19	7	4	35
Annan	0	5	21	14	19	59
Antal elever:	3	24	77	47	53	204
Summa i %:	1,5	11,5	38	23	26	100

MATEMATIK C, MA1203

Kommun	BUS	IG	G	VG	MVG	Summa:
Lysekil	0	9	24	17	14	64
Sotenäs	0	2	10	1	1	14
Annan	0	12	28	12	11	63
Antal elever:	0	23	62	30	26	141
Summa i %:	0	16,5	44	21	18,5	100

MATEMATIK D, MA1204

Kommun	BUS	IG	G	VG	MVG	Summa:
Lysekil	0	3	17	9	6	35
Sotenäs	0	0	4	0	1	5
Annan	0	5	29	10	10	54
Antal elever:	0	8	50	19	17	94
Summa i %:	0	9	53	20	18	100

MATEMATIK E, MA1205

Kommun	BUS	IG	G	VG	MVG	Summa:
Lysekil	0	2	8	6	8	24
Sotenäs	0	0	2	1	1	4
Annan	0	5	3	4	4	16
Antal elever:	0	7	13	11	13	44
Summa i %:	0	16	29,5	25	29,5	100

SVENSKA A, SV1201

Kommun	BUS	IG	G	VG	MVG	Summa:
Lysekil	0	3	49	53	34	139
Sotenäs	0	2	15	22	6	45
Annan	0	0	11	22	23	56
Antal elever:	0	5	75	97	63	240
Summa i %:	0	2	31	41	26	100

SVENSKA B, SV1202

Kommun	BUS	IG	G	VG	MVG	Summa:
Lysekil	0	5	43	44	43	135
Sotenäs	0	3	19	14	9	45
Annan	0	3	5	23	24	55
Antal elever:	0	11	67	81	76	235
Summa i %:	0	5	28,5	34,5	32	100

SVENSKA SOM ANDRASPRÅK, SVA1201 (A-kurs)

Kommun	BUS	IG	G	VG	MVG	Summa:
Lysekil	1	0	1	0	0	2
Sotenäs	0	0	0	0	0	0
Annan	0	0	0	0	0	0
Antal elever:	1	0	1	0	0	2
Summa i %:	50	0	50	0	0	100

SVENSKA SOM ANDRASPRÅK, SVA1202 (B-kurs)

Kommun	BUS	IG	G	VG	MVG	Summa:
Lysekil	1	0	0	0	0	1
Sotenäs	0	0	0	0	0	0
Annan	0	0	0	0	0	0
Antal elever:	1	0	0	0	0	1
Summa i %:	100	0	0	0	0	100