

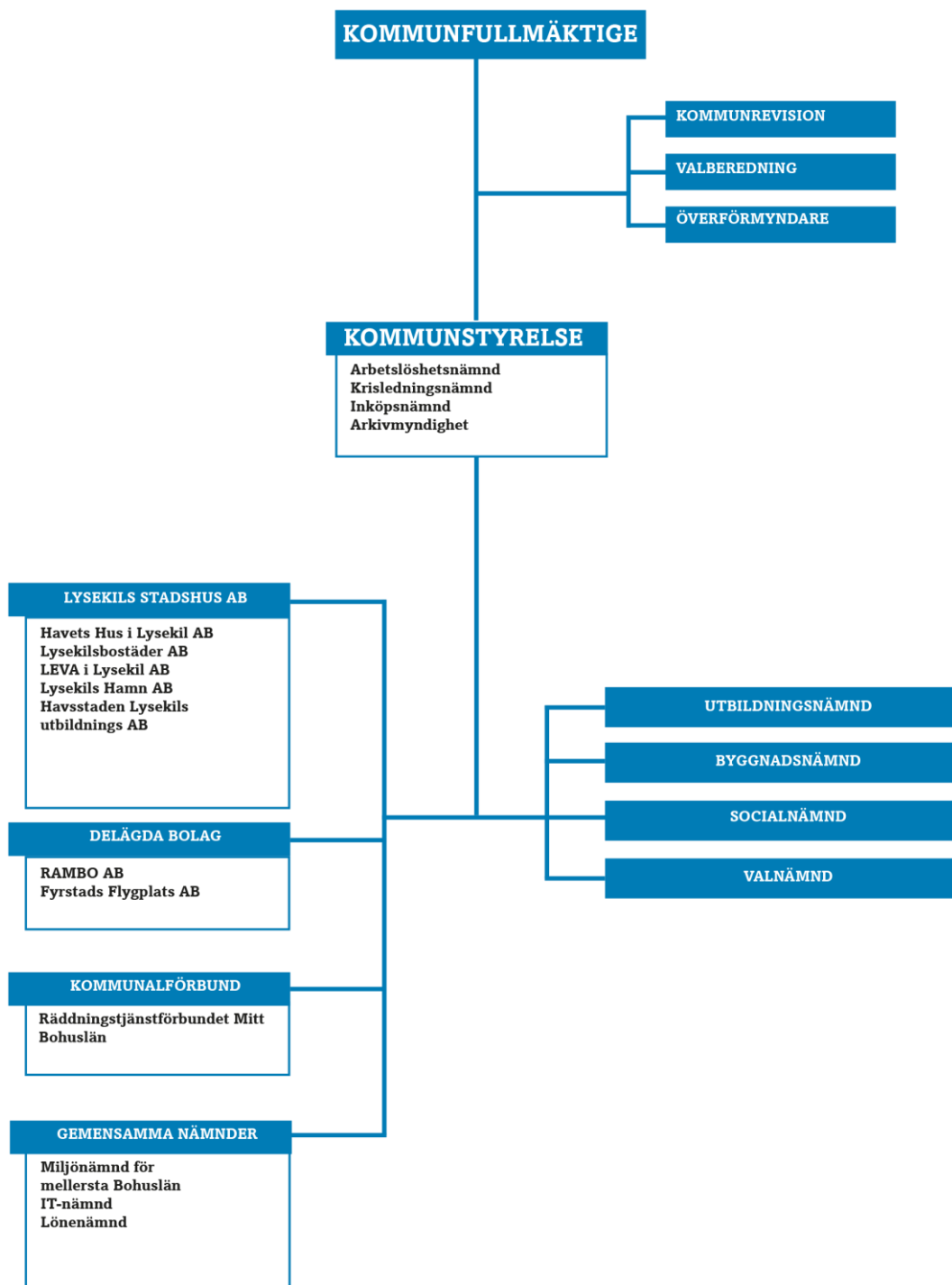


# **Budget 2016 samt Plan 2017-2018 centralt budgetdokument slutligt**

---

Lysekils kommun

# Politisk organisation 2016



## 1 Budgeten i sammandrag

Det budgeterade resultatet uppgår till 0,1 mnkr.

Den kommunala skattesatsen är oförändrad 22,46 kronor.

Budgeterade investeringar uppgår till 50,0 mnkr.

Verksamheternas nettokostnader uppgår till 820,9 mnkr vilket är en ökning med 52,4 mnkr (6,8 procent) jämfört med budget 2015. Skatteintäkter, kommunalekonomisk utjämning samt kommunal fastighetsavgift, beräknas öka med 29,6 mnkr (3,8 procent) jämfört med budget 2015.

Kommunens totala pensionsskuld uppgick den sista december 2014 till 498,3 mnkr. Motsvarande belopp vid utgången av 2015 prognostiseras till 485,4 mnkr och budgeteras vid utgången av 2016 till 475,4 mnkr.

Kommunens låneskuld uppgick till 185,1 mnkr per den sista december 2014. Under 2015 har LEVA i Lysekil AB övertagit ett av kommunens lån vilket innebär att långfristig skuld vid utgången av 2015 kommer uppgå till 110,0 mnkr. På grund av negativt budgeterat kassaflöde som en följd av lågt budgeterat resultat och den förhållandevis höga nivån på investeringsutgifter beräknas ingen ytterligare amortering av låneskulden ske under 2016. Investeringarna kan emellertid ske utan ny upplåning.

Soliditeten inklusive pensionsåtaganden per den sista december 2014 uppgick till -27,3 procent. Enligt antagen budget 2016 kommer motsvarande nyckeltal uppgå till -25,8 procent vid 2016-års utgång. Budgeterad soliditet exklusive pensionsåtaganden uppgår till 49,6 procent.

### **Nämndernas budgetramar 2016 inkl uppräknig till 2015-års lönenivå:**

Kommunstyrelsen	100,2 mnkr
IT-nämnden	2,3 mnkr
Lönenämnden	3,2 mnkr
Miljönämnden	2,3 mnkr
Byggnadsnämnden	3,6 mnkr
Utbildningsnämnden	322,3 mnkr
Socialnämnden	357,1 mnkr

<b>Verksamheten i sammandrag</b>	<b>Bu 2016</b>	<b>Bu 2015</b>	<b>2014</b>	<b>2013</b>	<b>2012</b>	<b>2011</b>	<b>2010</b>	<b>2009</b>
Antal invånare	14 250	14 300	14 299	14 369	14 396	14 398	14 521	14 535
Kommunal utdebitering	22,46	22,46	22,46	22,06	22,06	22,49	22,49	22,49
Verksamhetens nettokostnader (mnkr)	821	768	748	722	706	700	703	666
Verksamhetens nettokostnader per invånare (kr)	57 614	53 706	52 311	50 247	49 070	48 600	48 406	45 825
Skatteintäkter och generella statsbidrag (mnkr)	818	789	759	724	709	716	701	675
Skatteintäkter och generella statsbidrag per invånare (kr)	57 438	55 160	53 091	50 386	49 223	49 750	48 292	46 428
Förändring av eget kapital (mnkr)	0	25	16	7	3	18	-1	11
Anläggningstillgångar (mnkr)	491	558	533	540	548	530	554	528
Anläggningstillgångar per invånare (kr)	34 456	39 000	37 300	37 581	38 085	36 788	38 152	36 322
Eget kapital (mnkr)	293	297	275	259	252	247	228	229
Eget kapital per invånare (kr)	20 547	20 790	19 225	18 025	17 486	17 135	15 701	15 747
Soliditet procent	49,6	46,0	39,6	37,4	36,6	36,4	34,8	35,4
Låneskuld (mnkr)	110	175	185	229	244	253	233	214
Låneskuld per invånare	7 768	12 245	12 995	15 937	16 958	17 560	16 046	14 736

## 2 Kommunövergripande mål 2016

### *Målområden*

Under den process som genomförts med förtroendevalda i kommunens styrelser, nämnder och förvaltningar under 2011 och 2012 framkom ett behov av att något revidera tidigare kommunövergripande mål.

För att möta de förtroendevaldas behov och önskemål av reviderade målområden och mätbara mål inom dessa föreslogs och antogs följande områden som de kommunövergripande målområdena av kommunfullmäktige i december 2012:

- Lärande
- Livsmiljö
- Ekonomi
- Näringsliv

### *Definitioner av målområden*

#### *Lärande*

Verksamheter som utgår från individens, samhällets och näringslivets behov. De bedrivs kunskapsbaserat, med gott omdöme och nytänkande.

#### *Livsmiljö*

Ett varierat utbud av alternativ för boende och rekreation som ger livskvalitet till medborgare och besökare i alla åldrar.

#### *Ekonomi*

En ekonomi i balans med utrymme för utveckling.

#### *Näringsliv*

Ett hållbart och mångsidigt näringsliv med goda förutsättningar att utvecklas och växa.

### *Indikatorer*

I det följande avsnittet redovisas utfall 2014 samt målsättningar för perioden 2015-2017. Utfall 2014 skall läsas som värdet i den sista mätning kommunen har tillgång till. I vissa fall är denna uppgift från tidigare än 2014 på grund av avsaknad av information.

## 2.1 Lärande

### Medborgarnas upplevelse av kommunens verksamheter ska förbättras

Indikator	Utfall 2014	2015	2016	2017
Lysekils NMI (Nöjd-Medborgar-Index)	37	öka	öka	öka

### Medborgarnas upplevda inflytande ska öka

Indikator	Utfall 2014	2015	2016	2017
Lysekils NII (Nöjd-Inflytande-Index)	25	öka	öka	öka

### Information och kommunikation ska samordnas och stärkas internt och externt inom koncernen

Indikator	Utfall 2014	2015	2016	2017
Andel medarbetare som helt eller i stort instämmer i påståendena rörande information i medarbetarundersökningen	68,5%	öka	öka	öka
Medborgarna upplever kommunens information som god (NII medborgarundersökningen - delmätt rörande Information)	41	öka	öka	öka

### Andelen ungdomar i grundskola och gymnasieskola med fullständiga betyg ska öka

Indikator	Utfall 2014	2015	2016	2017
Andel med fullständiga betyg grundskola	71,1%	öka	öka	öka
Andel med fullständiga betyg gymnasieskola	86,4%	öka	öka	öka

### Sjukfrånvaron bland anställda i Lysekils kommun ska vara lägre än 5%

Indikator	Utfall 2014	2015	2016	2017
Sjukfrånvaro	7,8%	<5%	<5%	<5%

### Antalet vårddagar på institution för barn och unga ska minska

Indikator	Utfall 2014	2015	2016	2017
Antal vårddagar per månad	268	minska	minska	minska

## 2.2 Livsmiljö

### Lysekil skall ha en positiv befolkningsutveckling

Indikator	Utfall 2014	2015	2016	2017
Antal invånare den 31 december	14 299	öka	öka	öka

### Invånarna blir allt nöjdare med att bo i Lysekils kommun

Indikator	Utfall 2014	2015	2016	2017
Placering på Fokus ranking "Här är bäst att bo"	111	bättre	bättre	bättre

Indikator	Utfall 2014	2015	2016	2017
Lysekils NRI (Nöjd-Region-Index)	51	>60	öka	öka

### Energiförbrukningen ska minska

Indikator	Utfall 2014	2015	2016	2017
Antalet förbrukade kWh i kommunens lokaler	uppgift saknas	minska	minska	minska

### Minst tre av aktiviteterna i "Förslag till miljömål för Lysekils kommun - övergripande mål samt detaljmål 2013" ska genomföras

Indikator	Utfall 2014	2015	2016	2017
Antal genomförda aktiviteter	2	>3	>3	>3

### Folkhälsan ska förbättras

Indikator	Utfall 2014	2015	2016	2017
Andel uppfyllda mål i Folkhälsoplan	6%	100 %	100 %	100%

## 2.3 Ekonomi

### Lysekils kommun skall redovisa ett positivt resultat

Indikator	Utfall 2014	2015	2016	2017
Årets resultat i % av skatteintäkter	1,8 %	2,8 %	0,0 %	1,5 %

### Investeringar ska finansieras med egna medel

Indikator	Utfall 2014	2015	2016	2017
Lånefinansierade investeringar (mnkr)	0	0	0	0

## 2.4 Näringsliv

### Ett näringslivsklimat som stödjer tillväxt och utveckling

Indikator	Utfall 2014	2015	2016	2017
Placering på Svenskt Näringslivs ranking	278	bättre	bättre	bättre
Placering på SKL:s servicemätning Insikt	140	bättre	bättre	bättre

### Upprätta en markförsörjningsplan för att underlätta företagsetablering

Indikator	Utfall 2014	2015	2016	2017
Markförsörjningsplan upprättad	Nej	Ja	Ja	Ja

### Hög förvärvsfrekvens

Indikator	Utfall 2014	2015	2016	2017
Förvärvsfrekvensen i åldern 20-64 år	79,1%	öka	öka	öka

### 3 Makroekonomi

Den svenska ekonomin befinner sig sedan ett par år tillbaka i en konjunktur-återhämtning. Inhemsk efterfrågan växer snabbt och BNP beräknas såväl i år som nästa år öka med drygt 3 procent. Tillväxten i den svenska ekonomin gör att sysselsättningen växer snabbt och arbetslösheten gradvis pressas tillbaka. I slutet av nästa år beräknas den svenska ekonomin nå konjunkturell balans. Arbetslösheten har då nått ner mot 6,5 procent och inflationstalen, enligt KPI, ligger nära 2 procent.

De följande åren (dvs. åren 2017–2019) beräknas den svenska ekonomin befinna sig i konjunkturell balans, dvs. ett tillstånd då varken hög- eller lågkonjunktur kan sägas råda. Arbetslösheten uppgår till strax över 6 procent och KPIX-inflationen (dvs. inflationen exklusive hushållens räntekostnader) ligger stabil på strax under 2 procent. Höjda räntor drar dock upp tillväxttakten för KPI. Samtidigt växer BNP årligen med drygt 2 procent. Utvecklingen under dessa år ska inte uppfattas som en prognos utan som ett resultat av de antaganden som gjorts, bland annat då vad gäller utveckling av produktivitet och arbetsmarknad.

I år och nästa år växer efterfrågan i den svenska ekonomin snabbt. Inte minst investeringarna och den offentliga konsumtionen uppvisar jämförelsevis höga tillväxttal. När den konjunkturella återhämtningen är över och konjunkturell balans har nåtts antas tillväxten i investeringarna bli mer normal. Däremot fortsätter den offentliga konsumtionen och inte minst den kommunala konsumtionen att växa i snabb takt. Bakgrunden är en fortsatt mycket snabb befolkningstillväxt. Mellan åren 2014 och 2019 ökar antalet invånare i Sverige med i genomsnitt 1,3 procent per år. Det är tre gånger så snabbt som genomsnittet för de senaste tre decennierna. Den främsta förklaringen till denna skillnad är en fortsatt mycket omfattande flyktinginvandring. Den snabbt växande befolkningen innebär att kommunala verksamheter i form av skola, vård och omsorg behöver växa snabbt.

**Tabell 1. Nyckeltal för den svenska ekonomin**

Procentuell förändring om inte annat anges

	2014	2015	2016	2017	2018	2019
BNP*	2,4	3,2	3,4	2,6	2,3	2,1
Sysselsättning, timmar*	1,8	0,9	1,6	1,0	0,9	0,6
Relativ arbetslöshet, nivå	7,9	7,4	6,7	6,3	6,2	6,2
Timlön, nationalräkenskaperna	1,9	3,0	3,2	3,4	3,5	3,6
Timlön, konjunkturlönestatistiken	2,6	3,0	3,2	3,4	3,5	3,6
Konsumentpris, KPIX	0,2	0,5	1,4	1,8	1,9	1,9
Konsumentpris, KPI	-0,2	0,1	1,4	2,9	3,1	2,9
Realt skatteunderlag	1,4	1,9	2,7	1,2	0,7	0,8

\*Kalenderkorrigerad utveckling.

Under den konjunkturella återhämtningen 2015 och 2016 ökar sysselsättningen och därmed skatteunderlaget snabbt. Kommunernas och landstingens skatteinkomster kan då ganska väl matcha de kostnadskrav som befolkningsutvecklingen ställer. Med den mer dämpade tillväxt i sysselsättning och skatteunderlag som följer efter att konjunkturell balans har nåtts är denna ekvation inte lika lätt att lösa. Kommunerna och landstingen tvingas då till betydande skattehöjningar för att intäkterna ska få täcka kostnaderna.



## Avtagande skatteunderlagstillväxt efter 2016

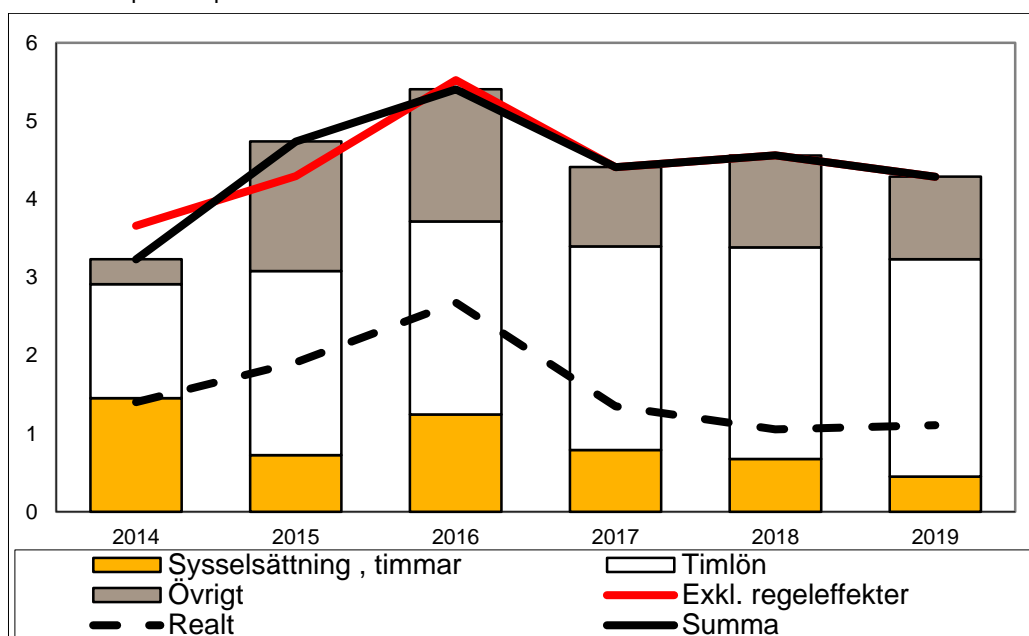
Den 10 september presenterade Skatteverket ett andra preliminärt taxeringsutfall för inkomståret 2014. Det indikerar en skatteunderlagstillväxt på drygt tre procent förra året, vilket är i linje med SKL:s prognoser.

Att skatteunderlagstillväxten tilltar i år jämfört med 2014 (diagram 1) beror främst på att både löner och pensioner stiger mer, men också på att skatteunderlaget påverkas av ändrade avdragsregler. Förra året höll höjda grundavdrag tillbaka skatteunderlaget medan det i år får ett extra lyft av att avdragsrätten för pensionssparande trappas ner. Det betyder att den underliggande ökningstakten, rensat för effekter av regeländringar som neutraliseras via det generella statsbidraget, inte stiger lika brant.

Nästa år medför tilltagande ökningstakt för arbetade timmar och pensionsinkomster att skatteunderlagstillväxten accelererar ytterligare och beräknas visa den största ökningen sedan år 2008

**Diagram 1. Skatteunderlagstillväxt och bidrag från vissa komponenter**

Procent respektive procentenheter



Källa: Skatteverket och SKL.

SKL:s beräkningar utgår från att den pågående konjunkturuppgången leder till att ekonomin kommer i balans 2016. Därefter ger visserligen extrajobben viss draghjälp åt sysselsättningsutvecklingen, men arbetade timmar väntas trots det inte öka lika snabbt som under konjunkturuppgångens slutfas. Efter 2016 räknar man också med att inkomsterna av arbetslöshetsersättningar minskar och en snabbare ökning av grundavdragen. Det är de viktigaste förklaringarna till att skatteunderlaget växer långsammare från och med 2017.

## 4 Budgetförutsättningar

### 4.1 Lysekils finansiella förutsättningar

I bokslutet 2014 har Lysekils kommun långfristiga skulder i balansräkningen på 185,1 mnkr samt pensionsförpliktelser som ligger utanför balansräkningen som ansvarsförbindelser på 464,1 mnkr. Soliditeten inklusive pensionsförpliktelser uppgick vid detta tillfälle -27,3%.

Den budget som nu är antagen, med en resultatnivå på 0,1 mnkr, genererar i princip ett oförändrat eget kapital. Med investeringsutgifter överstigande avskrivningarna medför allt annat lika detta en försämring av soliditeten fram till årsskiftet 2016/2017.

Långsiktigt är en resultatnivå om minst 2 procent av skatteintäkter och generella statsbidrag önskvärd. Detta för att kunna finansiera kommande års investeringsbehov med egna medel och för att stärka soliditeten för kommande generation kommunmedlemmar.

Det är därför av yttersta vikt att man under 2016 arbetar med att minska sin nettokostnadskostym så att man 2017 åter kan budgetera en långsiktigt acceptabel resultatnivå. Om så inte sker får man antingen höja skatten och/eller låna till investeringar.

### 4.2 Befolkningsutveckling

En viktig faktor vid planering av den kommunala verksamheten är de demografiska förutsättningarna. Detta avsnitt innehåller bearbetningar av en befolkningsprognos för Lysekils kommun och dess församlingar, som tagits fram av SCB i mars 2015. Prognosen bygger på (de kända) förhållandena 31/12 2014 samt på följande antaganden (gjorda av sakkunniga på SCB):

- **Fruktksamheten** antas ligga 7 procent högre än i riket, vilket är den genomsnittliga nivån för Lysekils kommun under åren 2009–2014.
- **Dödlighet:** En justering efter kön och ålder har gjorts för Lysekils kommun, baserad på dödlighet under åren 2005–2014: Dödlighetsrisken för personer i åldern 20-64 år antas för män vara 12 procent högre och för kvinnor 8 procent högre än i riket; dödlighetsrisken för personer i åldern 65-90 år antas för män vara 2 procent lägre och för kvinnor 4 procent lägre än i riket.
- **Den inrikes inflyttningen** antas uppgå till 602 personer per år, vilket är den genomsnittliga inrikes inflyttningen till Lysekils kommun under åren 2012–2014.
- **Immigrationen** till kommunen under prognosperioden antas vara 134 personer per år, en något högre nivå än den genomsnittliga immigrationen under 2009–2014.
- **Den inrikes utflyttningen och emigrationen** baseras på de observerade utflyttningsriskerna i Lysekils kommun under åren 2009–2014.

Vid studier av diagram och tabeller bör man ha i minnet att en prognos främst utgår från de förutsättningar som rått tidigare i kommunen och aldrig kan vara en absolut sanning. Man bör också tänka på att prognosen – inte minst för ettårsklasser - är särskilt osäker i små områden, dvs i församlingarna utom Lysekils församling.

Det kan komma att hända saker som vi idag inte känner till; förändringar av arbetsmarknad, politiskt och ekonomiskt läge, infrastruktur, fruktsamhet, invandring etc som påverkar kommunens befolkning. Självklart kan avvikelserna bli större ju längre fram i tiden man tittar: Antaganden för 2020, 2025 och 2030 som anges för vissa åldersgrupper är betydligt mer osäkra än de på kort sikt.

Även planerade och kända händelser kan påverka utfallet av prognosen, men det är svårt att säga i vilken omfattning. Ett sådant exempel är att det planeras för ett stort antal nya bostäder i kommunen, särskilt på Skaftö. Men hur kommer detta att påverka inflyttningen? Hur många av de nya bostäderna kommer att gå till helårsboende? Blir det några unga familjer som flyttar in, eller blir det mest pensionärer? För att i någon mån ta hänsyn till en kommande byggnation har prognosen justerats upp något vad gäller inflyttning till Skaftö och ner en aning vad gäller utflyttningsrisken (från 2016).

<b>Befolkningsprognos Lysekils kommun (utgår från befolkningen 2014-12-31)</b>							
<b>Ålder</b>	<b>2014</b>	<b>2015</b>	<b>2016</b>	<b>2017</b>	<b>2018</b>	<b>2019</b>	<b>2020</b>
0-5	765	771	765	760	757	774	785
6-15	1400	1387	1400	1401	1407	1416	1395
16-18	469	453	438	443	435	418	426
19-64	7681	7607	7532	7478	7393	7320	7270
65-84	3425	3505	3565	3605	3685	3760	3807
85-	559	557	569	576	585	581	593
<b>Summa</b>	<b>14299</b>	<b>14280</b>	<b>14269</b>	<b>14263</b>	<b>14262</b>	<b>14269</b>	<b>14276</b>

Källa: SCB befolkningsprognos mars 2015

## 5 Budget 2016 plan 2017-2018

### 5.1 Resultatbudget

<b><u>RESULTATBUDGET</u></b> (belopp i mnkr)	<b><u>BOKSLUT</u></b> <b><u>2014</u></b>	<b><u>BUDGET</u></b> <b><u>2015</u></b>	<b><u>BUDGET</u></b> <b><u>2016</u></b>	<b><u>PLAN</u></b> <b><u>2017</u></b>	<b><u>PLAN</u></b> <b><u>2018</u></b>
Verksamhetens nettokostnader	-721,8	-741,5	-793,9	-801,1	-817,9
Avskrivningar	-25,9	-27,0	-27,0	-27,0	-27,0
<b>Verksamhetens nettokostnader</b>	<b>-747,7</b>	<b>-768,5</b>	<b>-820,9</b>	<b>-828,1</b>	<b>-844,9</b>
Skatteintäkter	759,2	788,8	818,5	838,6	859,9
Finansiella intäkter	9,4	6,8	6,6	6,6	6,6
Finansiella kostnader	-7,4	-4,7	-4,1	-4,1	-4,1
<b>Resultat</b>	<b>13,5</b>	<b>22,5</b>	<b>0,1</b>	<b>13,0</b>	<b>17,5</b>

#### Kommentar:

I och med kommunfullmäktiges beslut om ett budgeterat resultat på 0,1 mnkr för 2016 frångås det långsiktiga målet om resultat om 2-3 procent av totala skatteintäkter. I den antagna planen för 2017 uppgår resultatet till 1,5 procent för att 2018 åter uppgå till åtminstone 2,0 procent.

## 5.2 Balansbudget

<b>BALANSBUDGET</b> (belopp i mnkr)	<b>BOKSLUT</b> <b>2014</b>	<b>PROGNOS</b> <b>2015</b>	<b>BUDGET</b> <b>2016</b>	<b>PLAN</b> <b>2017</b>	<b>PLAN</b> <b>2018</b>
<b>TILLGÅNGAR</b>			-		
<b>Anläggningstillgångar</b>					
Immateriella tillgångar	0,1	0,1	0,1	0,1	0,1
Mark, byggnader och tekniska anläggningar	363,3	376,0	399,0	407,0	415,0
Pågående investeringar	26,6	27,0	27,0	27,0	27,0
Maskiner och inventarier	22,3	22,0	22,0	22,0	22,0
Finansiella tillgångar	121,0	43,0	43,0	43,0	43,0
<b>Summa anläggningstillgångar</b>	<b>533,4</b>	<b>468,1</b>	<b>491,1</b>	<b>499,1</b>	<b>507,1</b>
<b>Omsättningstillgångar</b>					
Förråd, exploateringsfastigheter	4,5	4,5	4,5	4,5	4,5
Kortfristiga fordringar	77,1	90,0	90,0	90,0	90,0
Kassa och bank	78,7	30,0	5,0	11,0	21,4
<b>Summa omsättningstillgångar</b>	<b>160,3</b>	<b>124,5</b>	<b>99,5</b>	<b>105,5</b>	<b>115,9</b>
<b>SUMMA TILLGÅNGAR</b>	<b>693,7</b>	<b>592,6</b>	<b>590,6</b>	<b>604,6</b>	<b>623,0</b>
<b>EGET KAPITAL, AVSÄTTNINGAR OCH SKULDER</b>					
<b>Eget kapital</b>					
Ingående eget kapital	258,9	274,9	292,7	292,8	305,8
Förändring förlagslån	2,5	4,8	0,0	0,0	0,0
Resultat	13,5	13,0	0,1	13,0	17,5
<b>Summa eget kapital, anm.</b>	<b>274,9</b>	<b>292,7</b>	<b>292,8</b>	<b>305,8</b>	<b>323,3</b>
<b>Avsättningar och skulder</b>					
Avsättningar	21,9	22,9	23,9	24,9	25,9
Långfristiga skulder	185,8	110,7	110,7	110,7	110,7
Kortfristiga skulder	211,1	166,3	163,2	163,2	163,2
<b>Summa avsättningar och skulder</b>	<b>418,8</b>	<b>299,9</b>	<b>297,8</b>	<b>298,8</b>	<b>299,8</b>
<b>SUMMA EGET KAPITAL, AVSÄTT- NINGAR OCH SKULDER</b>	<b>693,7</b>	<b>592,6</b>	<b>590,6</b>	<b>604,6</b>	<b>623,0</b>
Soliditet exkl pensionsåtaganden	39,6%	49,4%	49,6%	50,6%	51,9%
Soliditet inkl pensionsåtaganden	-27,3%	-27,0%	-25,8%	-22,5%	-19,1%

### Kommentar:

Soliditeten exklusive pensionsåtaganden planeras överstiga 50 procent från och med 2017.

### 5.3 Finansieringsbudget

<u>FINANSIERINGSBUDGET</u> (belopp i mnkr)	<u>BOKSLUT</u> <u>2014</u>	<u>PROGNOS</u> <u>2015</u>	<u>BUDGET</u> <u>2016</u>	<u>PLAN</u> <u>2017</u>	<u>PLAN</u> <u>2018</u>
<i>Den löpande verksamheten</i>					
Årets resultat	13,5	13,0	0,1	13,0	17,5
Justering för av- och nedskrivningar	25,9	27,0	27,0	27,0	27,0
Förändring av avsättningar	0,0	1,0	1,0	1,0	1,0
Reavinst(-) reaförlust(+)	-6,2	0,0	0,0	0,0	0,0
<b>Summa medel från verksamheten före förändring av rörelsekapital</b>	<b>33,2</b>	<b>41,0</b>	<b>28,1</b>	<b>41,0</b>	<b>45,5</b>
<i>Ökning/minskning kortfristiga fordringar</i>					
Ökning/minskning förråd och lager	28,7	-12,9	0,0	0,0	0,0
Ökning/minskning kortfristiga skulder	-0,3	0,0	0,0	0,0	0,0
Just. av ej likviditetspåverkande poster	29,7	-44,8	-3,1	0,0	0,0
<b>Summa medel från verksamheten</b>	<b>91,3</b>	<b>-16,7</b>	<b>25,0</b>	<b>41,0</b>	<b>45,5</b>
<i>Investeringsverksamheten</i>					
Förvärv av anläggningstillgångar	-24,4	-37,0	-50,0	-35,0	-35,1
Försäljning av anläggningstillgångar	0,0	0,0	0,0	0,0	0,0
Förvärv av finansiella anläggningstillgångar	6,1	0,0	0,0	0,0	0,0
Försäljning av finansiella anläggningstillgångar	0,0	0,0	0,0	0,0	0,0
Justering för övriga inte likviditetspåverkande poster	0,7	0,0	0,0	0,0	0,0
<b>Summa medel från investeringsverksamheten</b>	<b>-17,6</b>	<b>-37,0</b>	<b>-50,0</b>	<b>-35,0</b>	<b>-35,1</b>
<i>Finansieringsverksamheten</i>					
Nyupptagna lån	0,0	0,0	0,0	0,0	0,0
Amortering av skuld	-43,3	-75,2	0,0	0,0	0,0
Minskning långfristiga fordringar	3,6	78,0	0,0	0,0	0,0
Justering för övriga inte likviditetspåverkande poster	2,2	2,1	0,0	0,0	0,0
<b>Summa medel från finansieringsverksamheten</b>	<b>-37,5</b>	<b>5,0</b>	<b>0,0</b>	<b>0,0</b>	<b>0,0</b>
<b>ÅRETS KASSAFLÖDE</b>	<b>36,2</b>	<b>-48,7</b>	<b>-25,0</b>	<b>6,0</b>	<b>10,4</b>

#### Kommentar:

På grund av att budgeterade investeringar överstiger summan av budgeterat resultat och budgeterade avskrivningar blir kassaflödet negativt.

## 5.4 Driftbudget

### Driftbudget 2016

(belopp i mnkr)	BUB:s förslag till KS	KS justeringar	KS förslag till KF	KF justeringar	Slutlig budget KF
Kommunstyrelsen	-96,7	-2,0	-98,7	-0,5	-99,2
<i>varav politisk organisation</i>	-2,9		-2,9		-2,9
<i>varav kommunrevisionen</i>	-0,6		-0,6		-0,6
<i>varav valnämnd/valberedning</i>	-0,1		-0,1		-0,1
<i>varav överförmyndare</i>	-1,3		-1,3		-1,3
<i>varav övriga verksamheter inom KS</i>	-91,8	-2,0	-93,8	-0,5	-94,3
IT-nämnd	-2,3		-2,3		-2,3
Lönenämnd	-3,2		-3,2		-3,2
Miljönämnd	-2,3		-2,3		-2,3
Byggnadsnämnd	-3,5		-3,5		-3,5
Utbildningsnämnden	-315,8	0,8	-315,0	-0,8	-315,8
Socialnämnden	-345,0	4,5	-340,5	-11,5	-352,0
Löne-, pris- och & kapitalkostnadsbuffert	-35,6		-35,6		-35,6
<b>Summa skatte- o taxefinansierad verksamhet</b>	<b>-804,4</b>	<b>3,3</b>	<b>-801,1</b>	<b>-12,8</b>	<b>-813,9</b>
Avgår kalkylerade soc avg	32,8		32,8		32,8
Pensioner och löneskatt	-50,8		-50,8		-50,8
Fastighetskatt och försäkringar	-2,0		-2,0		-2,0
Avgår kapitaltjänstkostnader internt	14,0		14,0		14,0
Ökning semesterlöneskuld	-1,0		-1,0		-1,0
<b>Total verksamhet</b>	<b>-811,4</b>		<b>-808,1</b>		<b>-820,9</b>

### Kommentar:

Beloppen i tabellen ovan avser ramar före lönerrevision det vill säga före justering till 2015-års lönenivå (jämför med ramarna på sidan 3).

## 5.5 Investeringsbudget

Investeringsutgifter (tkr)	Beviljat anslag	Prognos 2015	Budget 2016	Plan 2017	Plan 2018
<b>Samhällsbyggnadsförvaltningen</b>		<b>36 365</b>	<b>43 500</b>	<b>44 200</b>	<b>44 200</b>
varav 8353 Gullmarsskolan D-hus (omstrukturering)	7000	4 848	2 152		
varav 8355 Kvarnen reinvestering	1000		1 000		
varav 8355 Kvarnen reinvestering obeviljat			2 000		
varav 8630 Skaftö skola, byte takpapp	600	327	273		
varav 8635 Kronbergets fsk, fasad	375	282	93		
varav 8643 Hemtjänstkontoret takreinvestering	300	169	131		
varav 8644 Bergs skola, reinv fönster o golv	250	106	144		
varav 8726 Gullmarsskolan, justering takkupor	250	207	43		
varav 8727 Utbyte ugnar, förskolor	500		500		
varav 8728 Gullmarsskolan F-6, regnskydd	300		300		
varav 8730 Bangårdsgatan 18, lokalanpassning	250	65	185		
varav 8733 Kronbergets fsk, reinv avloppssystem	250	22	228		
varav reinvesteringar i fastigheter (15 mnkr per år)			10 000	15 000	15 000
varav 8729 Strandskoning vid Havets Hus	1000	9	991		
varav 8734 Skeppsholmen, brygga	1000	285	715		
varav 9298 Fiskebäckskilsvägen, vägplan	1000		1 000		
varav 9300 N Valbodalen detaljplan	950		950		
varav 9332 Fiskehamnen kajer	3200		3 200		
varav årligt anslag beläggning			5 000	5 000	5 000
varav årligt anslag gata/park /murar/trappor			2 000	2 000	2 000
varav ytterligare inom ram att beviljas av KSLU			12 595	22 200	22 200
varav övriga projekt		30 045			
<b>Kommunstyrelseförvaltningen</b>		<b>2 819</b>	<b>3 000</b>	<b>3 000</b>	<b>3 000</b>
varav 7040 Inköpssystem	450	33	417		
varav 7041 IT-infrastruktur	1000		1 000		
varav 7042 Hemsida, uppgradering			300		
varav ytterligare inom ram att beviljas av KSLU			1 283	3 000	3 000
varav finansiell investering Kommuninvest Ek för		2 749			
varav övriga projekt		37			
<b>Byggnadsnämnden</b>		<b>318</b>	<b>300</b>	<b>300</b>	<b>300</b>
varav ytterligare inom ram att beviljas av BYN			300	300	300
<b>Utbildningsnämnden</b>		<b>1 343</b>	<b>2 000</b>	<b>2 000</b>	<b>2 000</b>
varav 7570 Kvarnen inventarier	100		100		
varav 7571 Ängen inventarier	75		75		
varav 7573 Gullmarsskolan F-6, inventarier	252		252		
varav ytterligare inom ram att beviljas av UTB			1 573	2 000	2 000
varav övriga projekt		1 343			
<b>Socialnämnden</b>		<b>167</b>	<b>1 200</b>	<b>500</b>	<b>500</b>
varav 7623 Stångenäshemmet inventarier	200	47	153		
varav 7629 Phoniro nyckelfria lås	600	0	600		
varav ytterligare inom ram att beviljas av SOC			447	500	500
varav övriga projekt		120			
<b>TOTAL</b>		<b>41 012</b>	<b>50 000</b>	<b>50 000</b>	<b>50 000</b>

### Kommentar:

Antagen av kommunstyrelsen i februari 2016.

# Budget 2016 nämnder

---

## Nämndernas budgetramar 2016 inklusive uppräkning till 2015-års lönenivå:

Kommunstyrelsen	100,2 mnkr
IT-nämnden	2,3 mnkr
Lönenämnden	3,2 mnkr
Miljönämnden	2,3 mnkr
Byggnadsnämnden	3,6 mnkr
Utbildningsnämnden	322,3 mnkr
Socialnämnden	357,1 mnkr



## 6 Kommunstyrelse

### 6.1 Resultatbudget

#### Resultatbudget

Kommunstyrelseförvaltningen och samhällsbyggnadsförvaltningen	Utfall 2014	Budget 2015	Budget 2016	Not
Intäkter	164,1	142,2	142,3	
Personalkostnader	-98,6	-95,2	-100,8	
Övriga kostnader	-121,3	-109,9	-110,8	
Kapitalkostnader	-34,0	-33,5	-30,9	
<b>Nettokostnader</b>	<b>-89,8</b>	<b>-96,4</b>	<b>-100,2</b>	

#### Nettokostnad per avdelning/ansvar/verksamhet

Avdelning/ansvar/verksamhet	Utfall 2014	Budget 2015	Budget 2016	Not
1000 Kommunchef	-3 049	-1 619	-4 425	
1100 Administrativa enheten	-19 438	-18 939	-22 822	
1200 Arbetsmarknadsenheten	-10 763	-11 058	-11 984	
1300 Näringslivsenheten	-6 621	-10 037	-5 575	
1400 Personalenheten	-4 245	-7 684	-8 208	
1500 Ekonomienheten	-9 419	-11 076	-10 875	
1600 Serviceenheten	-4 243	-3 231	-3 337	
1700 Samhällsbyggnadschef	-1 234	-1 298	-1 304	
1710 Utvecklingsenheten	-21 296	-24 008	-22 518	
1720 Planenheten	-1 324	-1 665	-1 837	
1730 Fastighetsenheten	-864	29	-1 350	
1740 Kostenheten	-1 706	0	0	
1750 Stadenheten	184	0	0	
1760 Småbåtsenheten	-676	-573	-579	
1901 Kommunfullmäktige	-604	-1 346	-1 375	
1902 Kommunstyrelse	-2 489	-1 934	-2 074	
1903 Valberedning	-14	-19	-19	
1904 Kommunrevision	-428	-650	-600	
1905 Valnämnd	-308	-30	-30	
1906 Överförmyndare	-1 337	-1 300	-1 300	
<b>Nettokostnader</b>	<b>-89 874</b>	<b>-96 438</b>	<b>-100 212</b>	

## 7 Byggnadsnämnd

### 7.1 Verksamhetsbeskrivning

Byggnadsnämnden ansvarar för kommunens verksamhet och utveckling inom bygglov, GIS (Geografiskt Informations System), karthantering och mätningstjänster.

Ansvarsområdet innefattar myndighetsutövning, enligt gällande lagstiftning, såsom beslut om bygglov, förhandsbesked och tillsyn, men även att ge information och vägledning till allmänheten, svara på remisser, samt uppdatera adressregister och utföra andra tjänster åt till exempel Lantmäteriet.

Bygglov och mätnhetens enhetschef är gemensam med planenheten. På bygglovenheten finns 3 heltidsanställda bygglovhandläggare respektive stadsarkitekt samt 2,5 administratörer. Mätnheten består av 3 heltidstjänster med kompetens inom GIS och mätningsteknik.

Energi- och klimatrådgivning finns också i verksamheten. Tjänsten köps av Uddevalla kommun.

### 7.2 Resultatbudget

#### Resultatbudget

Byggnadsnämnden	Utfall 2014	Budget 2015	Budget 2016	Not
Intäkter	4 273	4 190	4 500	1
Personalkostnader	-5 052	-5 402	-5 934	2
Övriga kostnader	-1 872	-1 947	-2 017	3
Kapitalkostnader	-288	-248	-172	4
<b>Nettokostnader</b>	<b>-2 939</b>	<b>-3 407</b>	<b>-3 623</b>	

1. Intäkterna för 2014 översteg budgeten med 123 tkr. Även intäkterna för 2015 förväntas överstiga budgeten något. Med bakgrund av det, samt att en utökad tillsynsverksamhet förväntas generera ökade intäkter, så höjs intäktsposten med drygt 300 tkr i budgeten för 2016.

2. Då bygglovsenheten haft en långtidssjukskrivning under större delen av 2014 och bara delvis under 2015 så blev personalkostnaderna lägre 2014. 2016 kommer bygglovsenheten utökas med en tjänst på 80% för att möjliggöra ett utökat tillsynsarbete. Motsvarande ökning görs därför i 2016 års budget för personalkostnader. Viss kompensation för tjänsten har givits i och med en utökning av budgetramen på ca 200 tkr för 2016.

3. Övriga kostnader förväntas ligga på ungefär samma nivå som 2015.

4. Kapitalkostnaderna förväntas bli något lägre än tidigare år.

## Nettokostnad per avdelning/ansvar/verksamhet

Avdelning/ansvar/verksamhet	Utfall 2014	Budget 2015	Budget 2016	Not
Bygglovenheten	-403	-825	-973	1
Mätenheten	-1 537	-1 615	-1 615	2
Energirådgivningen	0	0	0	3
Administration	-700	-592	-592	4
Byggnadsnämnden	-297	-374	-443	5
<b>Nettokostnader</b>	<b>-2 937</b>	<b>-3 406</b>	<b>-3 623</b>	

1. Budgeten för 2016 för bygglovenheten utökas med ca 150 tkr för att finansiera en ny tjänst. Tjänsten kommer främst att finansieras genom ökade intäkter och större delen av den utökade budgetramen på drygt 200 tkr.
2. Mätenhetens budget är i stort sett oförändrad
3. Kommunen får ett bidrag på 280 tkr från energimyndigheten för att kunna erbjuda energirådgivning. Tjänsten köps för motsvarande summa från Uddevalla kommun.
4. Tjänsten som bekostas av budgetposten för "Administration" kommer eventuellt att flyttas över och hamna direkt under samhällsbyggnadsförvaltningschefens ansvar. Lönekostnader och diverse overheadkostnader kommer då att minska budgetramen med 506 tkr. Kvar på budgetposten administration blir då byggnadsnämndens kapitalkostnader. Totalramen för byggnadsnämnden blir då 3117 mkr.
5. Ca 70 tkr av den utökade ramen går till att höja byggnadsnämndens budget för att täcka ökade kostnader för nämndsarvoden. Detta är följden av att beslut i planprocessen numer fattas av byggnadsnämnden.

### **7.3 Åtgärder/satsningar i budget 2016**

För att klara beslutad ram gäller som tidigare år att verksamheten får in tillräckligt med intäkter genom bygglovsansökningar, utsättningar, anmälningssärenden m.m. Verksamheten styr inte över mängden inkomna ärenden men har sedan flera år jobbat med att förbättra ärendehanteringens så att dessa ska gå snabbare att hantera och mängden äldre ärenden minska.

Byggnadsnämnden kommer under 2016 påbörja ett utökat tillsynsarbete i kommunen. Detta är ett eftersatt ansvarsområde inom verksamheten idag. Tillsynsarbetet möjliggörs genom en ny tjänst på ca 80% som finansieras genom en utökad ram med 200 tkr samt intäkter.

Byggnadsnämnden kommer även att bidra med 30-50 tkr för att möjliggöra en byggnadsvårdsutställning på Skaftö, våren 2016. Utställningen syftar till att inspirera och informera fastighetsägare på Skaftö att vårda den unika kulturmiljön genom att renovera samt bygga om och till sina byggnader på ett varsamt sätt anpassat till platsen.

### **7.4 Mål**

#### **Målarbete**

#### **Mätenhetens mål**

##### Lärande

Verksamheten ska utbilda användare inom kommunen i att använda GIS (Geografiskt Informations System). Önskvärt resultat är, förutom att öka användandet och

kunskaperna kring GIS, även att minska arbetsbelastningen för GIS-Personalen. Åtgärderna består bl.a. i GIS-on tour (GIS-personalen går runt till användarna och erbjuder hjälp på plats), utbildningar gentemot personal samt att ta fram och utveckla befintliga manualer.

Verksamheten ska även utveckla den externa webbkartan, detta för att förbättra informationen till medborgarna om kommunens verksamheter via hemsidan. Åtgärden består i att utveckla minst 3 externa webbkartor under 2016.

#### Ekonomi

Verksamheten ska verka för att sprida och utveckla användandet av GIS inom kommunen, detta för att andra verksamheter inom kommunen genom användandet av GIS ska effektiviseras och utveckla sina verksamheter och därigenom förbättra sin ekonomi. Förslag på åtgärder är informationsinsatser gentemot bl.a. chefer och nämndpolitiker inom kommunens olika verksamheter och att visa på goda exempel av GIS-användning.

#### **Bygglovenhetens mål**

##### Livsmiljö

Verksamheten ska medverka i samarbete kring att utveckla centrummiljöer, detta för att skapa ett långsiktigt hållbart och levande centrum. Förslag på insatser är att medverka till den pågående centrumsamverkan för Lysekils stad mellan handeln, fastighetsägarna och kommunen genom att delta på möten, workshops, studieresor m.m.

##### Näringsliv

Verksamheten ska bidra till en snabb och god service till näringslivet. Förslag på insatser är bl.a. att föra ut resultat av bygglovenkäten, handläggningstider mm via media, hemsida och näringslivsenhetens nyhetsbrev. Verksamheten ska även bidra med kunskapsutvecklande insatser gentemot företagare, mäklare m.m. samt delta i kommunens lotsgrupper som hjälper företag vid nyetableringar. Insatser för att vidareutveckla hemsidan görs kontinuerligt.

### **7.5 Internkontroll**

Efter en översyn av befintlig internkontrollplan har följande områden tagits fram för extra kontroll och granskning under 2016:

- Tillsynsarbete
- Kontroll att 10 veckors handläggningstid hålls enligt Plan-och Bygglagen

## 8 Socialnämnd

### 8.1 Verksamhetsbeskrivning

Socialnämnden beslutar och verkställer enligt socialtjänstlagen och lagen om särskilt stöd och service till vissa funktionshindrade. Nämnden ansvarar också för hälso- och sjukvård inom ramen för det kommunala ansvaret enligt avtal som reglerar hälso- och sjukvårdsansvaret mellan Västra Götalandsregionen och kommunerna i Västra Götaland.

Inom inriktning LSS/psykiatri finns gruppboendestäder på ett flertal platser inom centrala Lysekil. För personer som bor i ordinärt boende ges insatser i form av personlig assistans samt boendestöd. Nämnden verkställer även kontaktperson och ledsagarservice. För barn och unga och deras familjer verkställs Korttidsvistelse utanför hemmet samt Korttidstillsyn för skolungdom.

Inom inriktning vård- och äldreomsorg finns särskilda boenden i Brastad, Lysekil och på Skaftö. För personer som bor i ordinärt boende verkställs hemvårdsinsatser samt ledsagning. Beslut om växelvård och korttidsvistelse verkställs på korttidsboendet Kompassen, där även trygghetsplats kan ges.

Hälso- och sjukvård ges till personer som har behov av insatser från sjuksköterska, arbetsterapeut eller sjukgymnast i det egna hemmet eller på särskilt boende.

Nämnden ansvarar även för myndighetsutövning som gäller äldre och funktionsnedsatta. Den enskildes behov bedöms och insatser kan beviljas enligt Socialtjänstlagen (Sol) och Lagen om stöd och service till vissa funktionsnedsatta (Lss). Inom Individ- och myndighetsavdelningen, IMA, handläggs dessutom ansökningar enligt färdtjänstlagen och riksfärdtjänstlagen samt myndighetsutövning enligt lagen om bostadsanpassningsbidrag samt alkohollagstiftningen.

Individ- och familjeomsorgsavdelningen, IFO, har till uppgift att, i enlighet med Socialtjänstlagen, ge socialt stöd till enskilda och familjer där det generella välfärdssystemet inte räcker till. Verksamheten handlägger även ärenden som berörs av tvångslagstiftning, Lagen om Vård av Unga (LVU) och Lagen om Vård av Missbrukare (LVM). IFO har även ansvaret för mottagande av flyktingar efter etablering, samt mottagandet av ensamkommande barn/ungdomar.

### 8.2 Resultatbudget

#### Resultatbudget

	Utfall 2014	Budget 2015	Budget 2016	Not
Intäkter	149,0	70,9	71,4	
Personalkostnader	-286,8	-284,6	-303,5	2
Övriga kostnader	-203,2	-119,8	-123,6	
Kapitalkostnader	-1,4	-1,3	-1,4	
<b>Nettokostnader</b>	<b>-342,4</b>	<b>-334,8</b>	<b>-357,1</b>	

Not 2. En ökad personalbudget i samband med verksamhetsförbättringar efter genomlysning.

## Nettokostnad per avdelning/ansvar/verksamhet

Avdelning/ansvar/verksamhet	Utfall 2014	Budget 2015	Budget 2016	Not
Administration	-14,3	-20,9	-23,1	1
LSS Psykiatri	-64,7	-61,5	-75,6	2
Vård och omsorg	-221,8	-214,7	-206,7	3
IFO	-41,7	-37,7	-51,7	4
<b>Nettokostnader</b>	<b>-342,5</b>	<b>-334,8</b>	<b>-357,1</b>	

Not 1. Avdelningen administration kommer inför 2016 att genomgå en organisationsförändring som innebär att Individ- och myndighetsavdelningen försvinner. Handläggare/assistenter flyttas till IFO. Utredartjänster tillkommer och hamnar under förvaltningschefens ansvar. En Biståndsenhet tillförs.

Not 2. Inom budgetram för LSS avdelningen ligger medel för ny gruppbostad. Fr.o.m. 2016 har verksamheterna Boendestöd samt Bostad med särskild service flyttats redovisningsmässigt från VO till LSS/psykiatri, då dessa verksamheter benämns under Socialpsykiatri. Budgetmedel flyttas därmed från VO till LSS/psykiatri för att under året 2016 redovisas på detta sätt vid budgetuppföljningar, ca 8,4 mkr.

Not 3. Inom budgetram för VO ligger medel för arbetskläder för samtliga verksamheter. Se även beskrivning under Not 2.

Not 4. En omfördelning av budget 2016 innebär en förstärkt ram för avdelningen IFO.

### 8.3 Åtgärder/satsningar i budget 2016

Flera åtgärder har under 2015 vidtagits för att skapa en större stabilitet i ledningsstrukturerna. Sammantaget kommer dessa insatser och rekryteringar att väsentligt öka förvaltningens möjligheter till styrning, ledning, planering och uppföljning. Detta är grundförutsättningen för att på ett hållbart sätt arbeta med kvalitetsutveckling och en budget i balans.

Verksamheten som bedrivs inom Individ- och familjeomsorgen omfattar till största delen individbeslut avseende vistelse på behandlingshem och försörjningsstöd. Alla beslut grundar sig på myndighetsutövning och vilar på den sociallagstiftning som gäller för landets samtliga kommuner. Att komma till rätta med det underskott som redovisats ovan kan endast ske genom långtgående förebyggande insatser.

### Sparåtgärder 2016

Sparåtgärd	Effekt 2016	Not
Översyn/genomlysning av samtliga schema.		1
Budgetuppföljning varje månad på alla enheter tillsammans med enhetschef, avdelningschef och ekonom.		2
Ny styrmodell. Uppdraget pågår.		3
Planeringssystem för hemvården/socialpsykiatri undersöks.		4
Förebyggande arbete BoU		5
Hemmaplanslösningar		6
Utveckla alternativ till försörjningsstöd		7

Ovan nämnda åtgärder är uppdrag som redan pågått under delar av 2015 och/eller som förvaltningen kommer att starta upp inför 2016, med syfte att minska driftskostnader och få en budget i balans.

## Sparåtgärder 2016

Not 1. Minska antalet timanställda/vikarier

Not 2. Uppnå en budget i balans

Not 3. Uppdrag med ny styrmodell pågår

Not 4. Bättre kontinuitet för brukarna och bättre möjlighet att minska behovet av timanställda/vikarier.

Not 5. Strukturerat arbete med barn och unga har påbörjats under 2015 och kommer att intensifieras under 2016. Under 2015 har en förebyggande enhet startats där enhetschefen för BoU leder det förebyggande arbetet. Man har anställt två fältassistenter och startat upp Öppen förskola/Familjeförskola.

Not 6. Hitta alternativ för externa placeringar.

Not 7. För att aktivt arbeta med att bryta och minska bidragsberoende har Socialnämnden gett Socialförvaltningen mandat att kunna disponera budgeten för försörjningsstöd till särskilda tjänster, med syfte att motverka bidragsberoende.

## Satsningar 2016

Satsning	Prognos 2016	Not
LSS gruppboende	-6,0	1
Arbetskläder	-1,0	2
Verksamhetsförbättringar efter genomlysning	-2,0	

## Satsningar 2016

Not 1. Under året planeras ett nytt LSS boende.

Not 2. Arbetskläder köps in till personal inom vård och omsorg samt LSS/Psykiatri.

## 8.4 Internkontroll

Socialnämnden utser samma granskningsområden för intern kontroll 2016 som de områden de utsåg 2015. Detta enligt följande;

1. Rutin privata medel, ändamålsenlighet och följsamhet
2. Hantering och förvaring av läkemedel
3. Information personal enligt rutin Lex Sarah
4. Rutiner för budgetuppföljning
5. Anvisningar för budgetuppföljning
6. Rutin för enheternas månadsbokslut med kommentarer och prognoser
7. Rutin för kontroll av informationens tillförlitlighet

Socialnämnden har anmält till kommunstyrelsen att den interna kontrollen nämnden beslutat om för 2015 inte kunnat genomföras på grund av de personalresurser som behövts inte funnits för att fullfölja uppdraget.

## 9 Utbildningsnämnd

### 9.1 Verksamhetsbeskrivning

Utbildningsförvaltningens ansvarsområden är förskoleverksamhet, grundskola, grundsärskola, musikskola, gymnasieskola, gymnasiesärskola, vuxenutbildning, särskild utbildning för vuxna, folkbibliotek, allmän kultur och fritidsverksamhet.

Nämnden har under 2015 arbetat med sammanslagningen av före detta utbildningsförvaltningens verksamheter och Campus väst (gymnasiet/vuxenutbildning) till en förvaltning. En del förändringar i organisationen kvarstår och fortsätter under 2016.

### 9.2 Resultatbudget

#### Resultatbudget

	Utfall 2014	Budget 2015	Budget 2016	Not
Intäkter	89,0	69,1	68,5	
Personalkostnader	-224,7	-221,5	-235,0	
Övriga kostnader	-169,4	-157,9	-152,5	
Kapitalkostnader	-4,0	-3,6	-3,3	
<b>Nettokostnader</b>	<b>-309,1</b>	<b>-313,9</b>	<b>-322,3</b>	

#### Nettokostnad per avdelning/ansvar/verksamhet

Avdelning/ansvar/verksamhet	Utfall 2014	Budget 2015	Budget 2016	Not
Förvaltningsgemensamt	-1,0	-7,0	-8,4	1
Musikskola	-2,4	-2,1	-2,1	
Resursenheten, Barn- o elevhälsa, särskola	-18,2	-19,3	-20,7	
Grundskola	-120,4	-120,5	-120,6	2
Förskola, pedagogisk omsorg	-61,4	-61,8	-62,9	
Enskilda förskolor	-3,5	-3,5	-3,5	
Kultur och fritidsverksamhet	-26,3	-23,2	-23,7	
Gemensamt ovan ska fördelas i detaljbudget			-1,2	3
Gymnasieskolan	-56,4	-57,4	-56,1	1
Gymnasiesärskolan	-7,6	-6,4	-6,4	3
Vuxenutbildningen	-11,7	-12,7	-13,0	4
Ej fördelat gemensamt nämnden			-3,7	5
<b>Nettokostnader</b>	<b>-308,9</b>	<b>-313,9</b>	<b>-322,3</b>	

Not 1. I budget för Förvaltningsgemensamt 2016 ingår administrativ personal som tidigare var budgeterad inom gymnasiet. Även ej utförd budget inom förskolan och grundskolan ligger kvar centralt i avvaktan på beslut om expansion inom förskoleverksamheten.

Not 2. Lågstadiesatsningen på 2,5 mnkr finansieras med statsbidrag, vilket inte ger en utökad nettobudget.

Not 3. Budget som inte är fördelad i tabellen ovan och benämns ”Gemensamt ovan ska fördelas i detaljbudget” är prisindex, kompensation interna prisökningar och minskad budget för kapitaltjänstkostnader.



Not 4. I beloppet ingår omfördelning och nya statsbidrag.

Not 5. Det som inte är fördelat inom gemensamt nämnden är satsning för att skapa en organisation för mottagande av nyanlända 2,5 mnkr, elevhälsa nyanlända 0,5 mnkr och satsning för att förbättra skolresultat 1,0 mnkr, totalt 4,0 mnkr, vilket delvis finansieras via statsbidrag med 0,3 mnkr, vilket ger 3,7 mnkr.

### **9.3 Åtgärder/satsningar i budget 2016**

#### ***Allmänt***

I budgetprocessen har förekommit beredningsmöten mellan nämndens presidium, chefer och ekonomer. Nämnden har avsatt 1,0 mnkr till åtgärder för förbättring av skolresultaten. En arbetsgrupp som utsetts har tagit fram förslag till plan för att höja elevernas resultat. Detta finns beskrivet budgetförslaget.

Bilaga 1 är en sammanställning över förslag till omfördelningar och satsningar i budget 2016.

#### ***Övrigt och osäkra faktorer***

- En separat redovisning behövs för att göra en prognos över interkommunal ersättning (IKE) både kostnader och intäkter. Det gäller alla förvaltningens samtliga områden inom IKE.
- Arbetet med att ta fram resurser för en ny organisation webbredaktörer pågår.
- Under 2015 finns en ej utförd budget på 2,1 mnkr inom grundskoleområdet och förskoleområdet.
- Inom interkommunal ersättning inom förskolan/grundskola fanns ett underskott på 0,5 mnkr per augusti, eftersom förvaltningen köper platser i större utsträckning än prognos. Under 2015 täcks underskott av ej utförd budget inom förskoleverksamheten.
- Antalet nyanlända och matchning av kostnader och statliga bidrag måste bevakas och följas upp under året.
- Osäkert finns om förvaltningen kommer att få ökade fastighetskostnader vid ombyggnation av Mariedalsskolan och Särskolan. Eventuella effekter gällande avvecklingen av ytor inom Högscolecenter är osäkra.
- Skolskjutsar har redovisat underskott de senaste åren, men förhoppningsvis kommer ett nytt avtal och översyn av linjer att effektivisera resande och ge lägre kostnader.
- Det har inte skett någon avstämning av volymer med Kostenheten och de senaste åren har Kostenheten fakturerat ett högre belopp än vad förvaltningen budgeterat.
- Visst programbyte ger lägre licenskostnader, men det behövs en översyn av förvaltningens totala licenskostnader.
- Förvaltningen kommer att starta en dialog med IT-enheten angående prisbildning av läsplattor och datorer.
- Nya resursfördelningsmodeller inom skolområdet ska anpassas till kommande modell inför budget 2017.
- Personalförsörjning i framtiden. Vissa personalgrupper såsom förskollärare är svårt att rekrytera vilket innebär vakanta tjänster och/eller utbildade vikarier på dessa tjänster.

### **Utökad ram och omfördelningar, 10,8 mnkr**

I enlighet med bilaga 1 är förslaget att förstärka vissa verksamheter och detta ska ske genom omfördelningar, statsbidrag och den extra budgetram som nämnden fått i samband med att KF fastställde budget 2016. Nedan beskrivs olika omfördelningar och satsningar, omfattning 10,8 mnkr.

### **Åtgärder för att förbättra skolresultatet, -7,9 mnkr**

Under senare år har det skett en försämring av elevernas skolresultat. Nämnden har beslutat att under 2016 avsätta medel till förbättring av resultaten. Syftet är att vända trenden och se till att eleverna ges möjlighet att lyckas i skolan. En arbetsgrupp har arbetat fram strategier för förbättring av resultaten. Framtagna strategier har tagits hänsyn till i samband med nämndens budgetprocess för 2016. Specifika åtgärder för förbättring presenteras i separat bilaga 1.

Utöver nämndens riktade medel ingår statsbidrag och omfördelningar inom budgetramen.

### **Budget i balans inom Campus Väst, -1,2 mnkr**

Campus Väst, med skolformerna gymnasieskola, gymnasiesärskola, vuxenutbildning och särskild utbildning för vuxna tilldelas 75,5 mnkr inför budgetåret 2016. Tidigare års beslut om att minska Campus Västs budget med 1,1 mnkr har återställts. Vidare har ramen ökat med 0,1 mnkr för att förstärka marknadsföring av gymnasieskolan och 0,1 mnkr har ökat för att handha det kommunala aktivitetsansvaret för ungdomar som inte fyllt 20 år. En särskild åtgärdsplan för ekonomisk balans är upprättad och skall följas.

### **Budgetförstärkningar/åtagande, -1,7 mnkr**

Gullmarsborg fick en budgetförstärkning på 0,8 mnkr 2015 och får ytterligare 0,5 mnkr i budget 2016. För att bistå förvaltningschefen och arbeta för långsiktig kompetensförsörjning förstärks utbildningskontoret med en utredare 0,5 mnkr. Satsning på läsplattor pågår enligt plan och kräver en budget för support på ca 0,3 mnkr, vilket budgeteras centralt. Kostenheten drar ner sin service vilket innebär behov av extra personal inom förskola. Det medför en utökning av personalbudgeten med 0,3 mnkr. För att möta åtagandet med kommunalt aktivitetsansvar samfinansieras en tjänst och nämndens andel är 0,1 mnkr. Aktivitetsansvar gäller för ungdomar som inte genomför eller har fullföljt utbildning på nationella program i gymnasieskola, gymnasiesärskola eller motsvarande utbildning.

## **9.4 Mål**

### **Målarbete**

Utbildningsnämnden har arbetat efter kommunfullmäktiges mål och värderingar (beslutade 2012-12-20 i § 207), öppet, enkelt, värdigt. Även de olika målområdena: Lärande, Livsmiljö, Ekonomi i balans med utrymme för utveckling, samt mål för näringsliv har varit styrande.

Tidigare har bildningsnämndens mål för förskola/skola har varit att:

- det ska förekomma goda lär- och utvecklingsmiljöer
- alla barn, ungdomar och personal ska känna sig trygga i verksamheten
- elevernas kunskapsinhämtning ska prioritera
- förtydligande på fritidshemmens uppdrag

Folkbiblioteket:

- reviderad biblioteksplan

- delta i att utreda skolbibliotek i enlighet med Skollagen

Fritidsverksamheten:

- kvalitetssäkra badplatser
- utveckla ett friskvårdscenter

Musikskolan:

- utveckla musikskolan till en kulturskola

LSGV – Mål för Campus Väst

- Alla elever skall klara/fullgöra sin utbildning – Efter avslutad utbildning ska eleven vara väl förbered. Att verka för ett livslångt lärande.
- God studiemiljö med möjlighet till samarbete och integrering.
- Alla skall känna sig trygga och lika värda på Campus Väst
- Campus Väst skall vara Lysekils- och Sotenäs prioriterade arena för ett samlat utbildningsutbud för vuxna, barn och ungdomar, företag och föreningar - Ett integrationens hus där alla finns under ”ett tak”.
- Att verka för ett livslångt lärande. Aktivt arbeta med andra förvaltningar inom kommunerna för att hitta bra lösningar inom utbildningsområdet.
- Alla utbildningar bör ha ekonomisk bärighet. Programutbudet ska anpassas så att varje program/utbildning följer budget i balans
- All personal skall känna delaktighet i det ekonomiska resultatet
- Stimulera och utveckla entreprenörskap i alla våra utbildningar
- Bra samarbete mellan företagen i Lysekil/Sotenäs och Campus Väst – Varje utbildningsområde skall vara kopplat till ett företag/bransch och/eller en högskola
- Individanpassad skolgång – med stora enskilda påverkbara utvecklingsmöjligheter. VUX och SFI skall efterfrågeanpassas efter VUX12.

I samband med sammanslagningen av bildnings- och gymnasie-/vuxnämnden var ambitionen att arbeta fram nya mål, vilket inte blivit förverkligat under 2015.

Förvaltningen bör under 2016 planera in måldialogdagar med nämnden för att fastställa nya mål för verksamheten.

## **9.5 Internkontroll**

Innan årsskiftet ska nämnden fatta beslut om internkontrollplan för 2016.

Kontrollområden 2016

- Avtalstrohet
- Översyn och samordning av taxiresor