

# UC Näringslivsanalys

Svaret på hur näringslivet utvecklas i kommunerna

## Lysekils kommun 2009

Västra Götalands län

- Rapport 2009-10-29

### De 10 företagen med högst nettoomsättning 2008 i kommunen

		Nettoomsättning tkr
1	G & M Lysekil AB	199 151
2	Fram Foods AB	192 904
3	H-Fönstret i Lysekil AB	149 360
4	Abe Wiab AB	133 564
5	Leva i Lysekil AB	128 317
6	Carpe Diem Beds Of Sweden AB	119 954
7	Lysica AB	115 100
8	Regional Avfallsanläggning i Mellersta Bohus-	94 025
9	Lysekilsbostäder AB	75 586
10	Skandiaverken AB	72 344

Senast uppdaterad 2009-10-29

# Innehållsförteckning

Innehållsförteckning	
	Sid nr
Översikt - aktiva aktiebolag, handels- och kommanditbolag samt enskild näringsverksamhet	1-2
Översikt - aktiva aktiebolag	3-5
Utveckling nyföretagande	6
Utveckling konkurser och övriga på obestånd	7
Utveckling sysselsättning och omsättning i förhållande till antal arbetsföra	8
Antalsfördelning företag per antal anställda	9
Antalsfördelning företag per omsättningsintervall	10
Utveckling nettoomsättning och förändring av nettoomsättning	11
Utveckling resultat och förändring av resultat	12
Utveckling avkastning på totalt kapital och omsättning per anställd	13
Utveckling kassalikviditet och konsolideringsgrad	14
Utveckling rörelsemarginal och andel med negativt eget kapital	15
Utveckling riskbuffert och materiell anläggningsstruktur	16
Åldersfördelning VD och utveckling av andel kvinnliga VD	17
Utveckling av andel kvinnliga och andel utländska styrelsemedlemmar	18
Utveckling av andel företag som tillhör koncern och utländsk koncern	19
Utveckling obeståndsrisk och riskfördelning	20
Definitioner och SNI-gruppering som används i rapporten	Bilaga 1
Underlag till ett urval av de grafer som presenteras i rapporten	Bilaga 2

Senast uppdaterad 2009-10-29

# Samtliga företagsformer

Översikt - aktiva aktiebolag, handels- och kommanditbolag samt enskild näringsverksamhet

Aktivförändring 0809 - 0909				
	AB	HKB	Enskild	Total
Aktiva företag vid periodens början	413	95	666	1 174
Nystartade	14	4	54	72
Konkurser	-4	0	0	-4
Övriga på obestånd	-2	-1	-3	-6
Övriga förändringar	2	-8	-45	-51
Aktiva företag vid periodens slut	423	90	672	1 185
<b>Nettoförändring</b>	<b>10</b>	<b>-5</b>	<b>6</b>	<b>11</b>

*Senast uppdaterad 2009-10-29*

Antal aktiva företag per bransch 0909				
	AB	HKB	Enskild	Total
Byggverksamhet	58	7	100	165
Handel	74	18	69	161
Jordbruk, skogsbruk och fiske	5	6	124	135
Verksamhet inom juridik, ekonomi, vetenskap och teknik	49	9	69	127
Tillverkning	61	9	54	124
Fastighetsverksamhet	51	9	23	83
Branschtillhörighet okänd	19	1	50	70
Hotell- och restaurangverksamhet	22	11	19	52
Kultur, nöje och fritid	10	7	29	46
Transport och magasinering	22	0	23	45
Uthyrning, fastighetsservice, resetjänster och andra stödtjänster	15	4	26	45
Annan serviceverksamhet	0	1	37	38
Informations- och kommunikationsverksamhet	3	5	25	33
Vård och omsorg	10	0	14	24
Utbildning	7	1	7	15
Finans- och försäkringsverksamhet	7	1	1	9
Vattenförsörjning, avloppsrening, avfallshantering och sanering	4	0	1	5
Försörjning av el, gas, värme och kyla	4	0	0	4
Utvinning av mineral	2	1	1	4
Offentlig förvaltning och försvar, obligatorisk socialförsäkring	0	0	0	0
Förvärvsarbete i hushåll	0	0	0	0
Verksamhet vid internationella organisationer, utländska ambassader o.d.	0	0	0	0

Senast uppdaterad 2009-10-29

# Aktiebolag

## Översikt - aktiva aktiebolag

Aktivförändring periodvis					
	0809 - 0909	0709 - 0809	0609 - 0709	0509 - 0609	0409 - 0509
Aktiva företag vid periodens början	413	403	378	376	368
Nystartade	14	15	27	14	9
Konkurser	-4	-4	-1	-4	-2
Övriga på obestånd	-2	-2	-1	0	-2
Övriga förändringar	2	1	0	-8	3
Aktiva företag vid periodens slut	423	413	403	378	376
<b>Nettoförändring</b>	<b>10</b>	<b>10</b>	<b>25</b>	<b>2</b>	<b>8</b>

*Senast uppdaterad 2009-10-29*

Antal aktiva företag per bransch enl SNI 2002 periodvis			
	0709	0609	0509
Fastighets- och uthyrningsverksamhet, företagstjänster	103	94	94
Parti- och detaljhandel	79	72	73
Tillverkning	67	69	73
Byggverksamhet	47	40	33
Transport, magasinering och kommunikation	28	27	28
Hotell- och restaurangverksamhet	21	21	20
Andra samhällliga och personliga tjänster	15	13	12
Branschtillhörighet okänd	13	17	13
Hälsa- och sjukvård, sociala tjänster	8	7	11
Finansiell verksamhet	6	5	6
Utbildning	5	3	3
Jordbruk, jakt och skogsbruk	4	4	4
Fiske	4	4	4
El-, gas-, värme- och vattenförsörjning	2	1	1
Utvinning av mineral	1	1	1
Offentlig förvaltning och försvar	0	0	0
Hushållens verksamhet	0	0	0
Verksamhet vid internationella organisationer	0	0	0

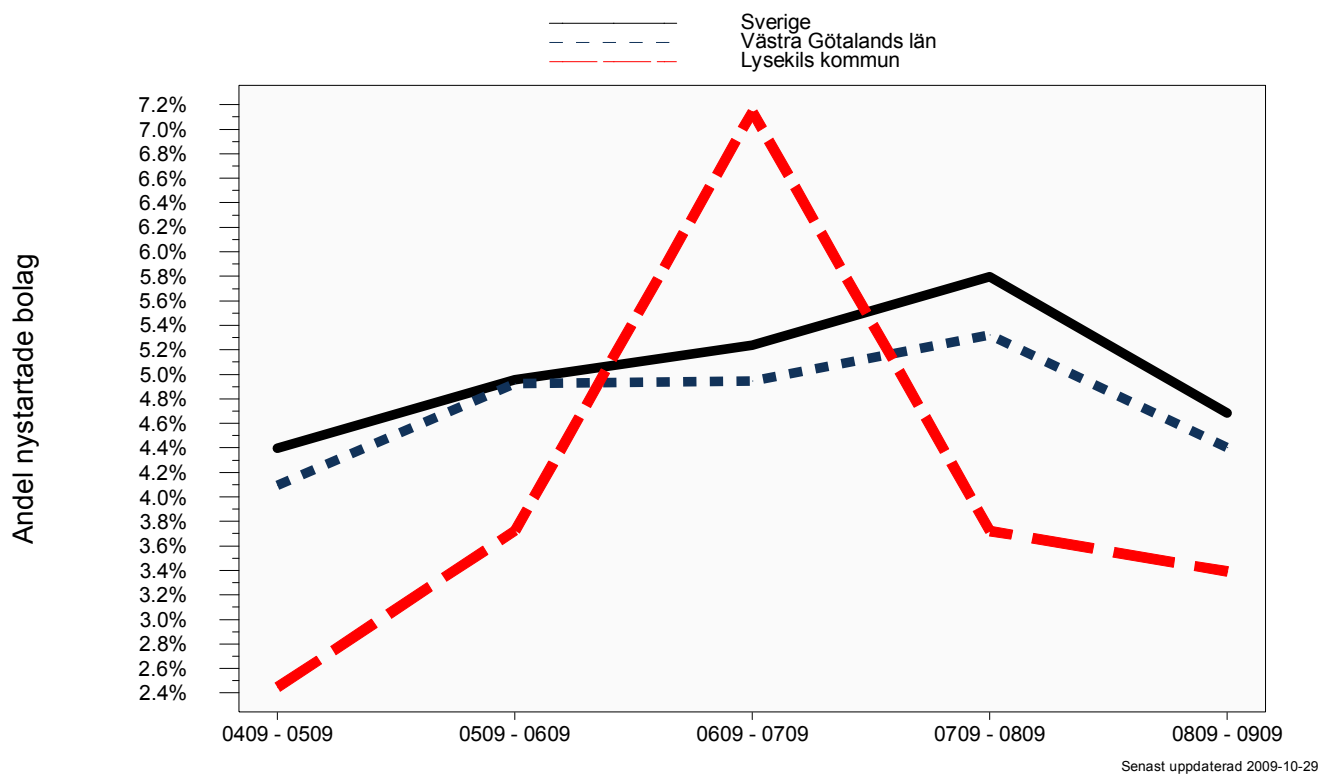
Senast uppdaterad 2009-10-29

Antal aktiva företag per bransch enl SNI 2007 periodvis		
	0909	0809
Handel	74	72
Tillverkning	61	68
Byggverksamhet	58	50
Fastighetsverksamhet	51	49
Verksamhet inom juridik, ekonomi, vetenskap och teknik	49	45
Hotell- och restaurangverksamhet	22	23
Transport och magasinering	22	22
Branschtillhörighet okänd	19	16
Uthyrning, fastighetservice, resetjänster och andra stödtjänster	15	14
Kultur, nöje och fritid	10	10
Vård och omsorg	10	9
Finans- och försäkringsverksamhet	7	8
Utbildning	7	8
Jordbruk, skogsbruk och fiske	5	6
Vattenförsörjning, avloppsrening, avfallshantering och sanering	4	4
Försörjning av el, gas, värme och kyla	4	3
Informations- och kommunikationsverksamhet	3	4
Utvinning av mineral	2	2
Offentlig förvaltning och försvar, obligatorisk socialförsäkring	0	0
Annan serviceverksamhet	0	0
Förvärvsarbete i hushåll	0	0
Verksamhet vid internationella organisationer, utländska ambassader o.d.	0	0

Senast uppdaterad 2009-10-29

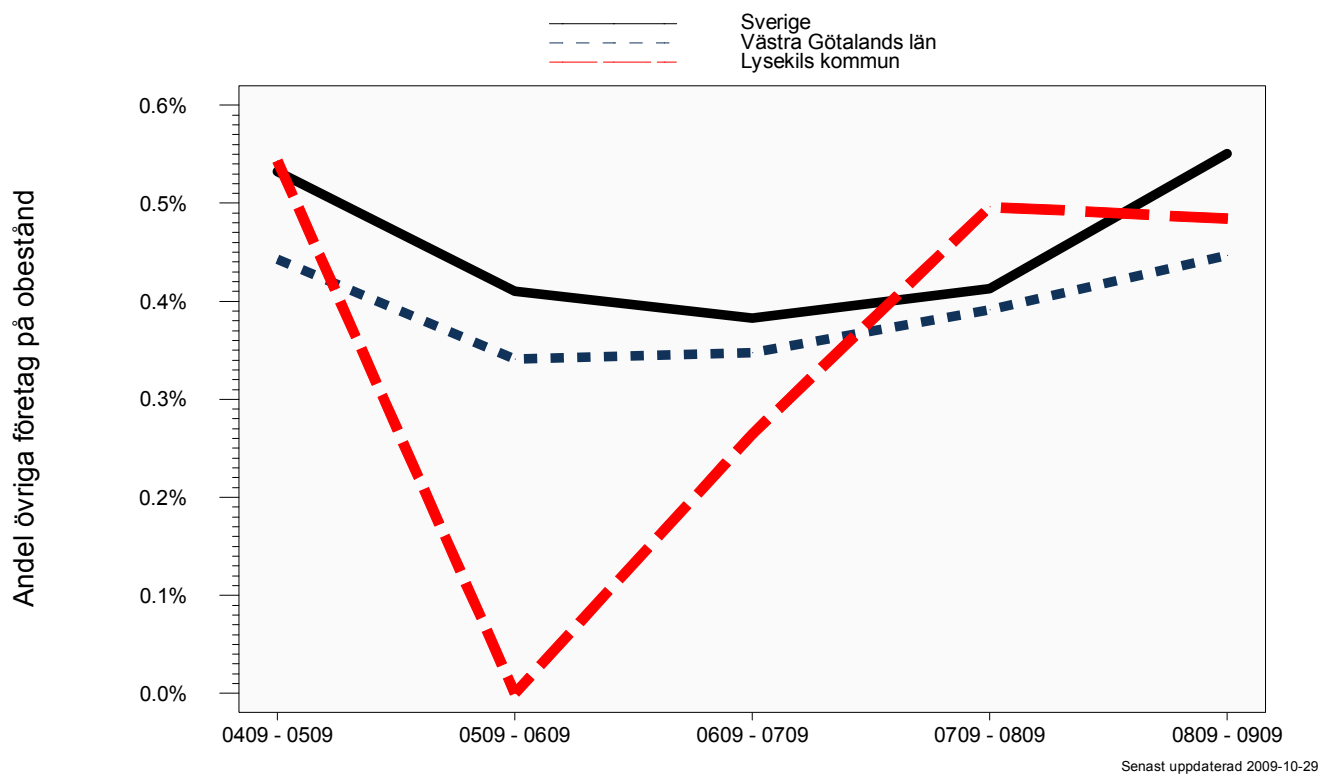
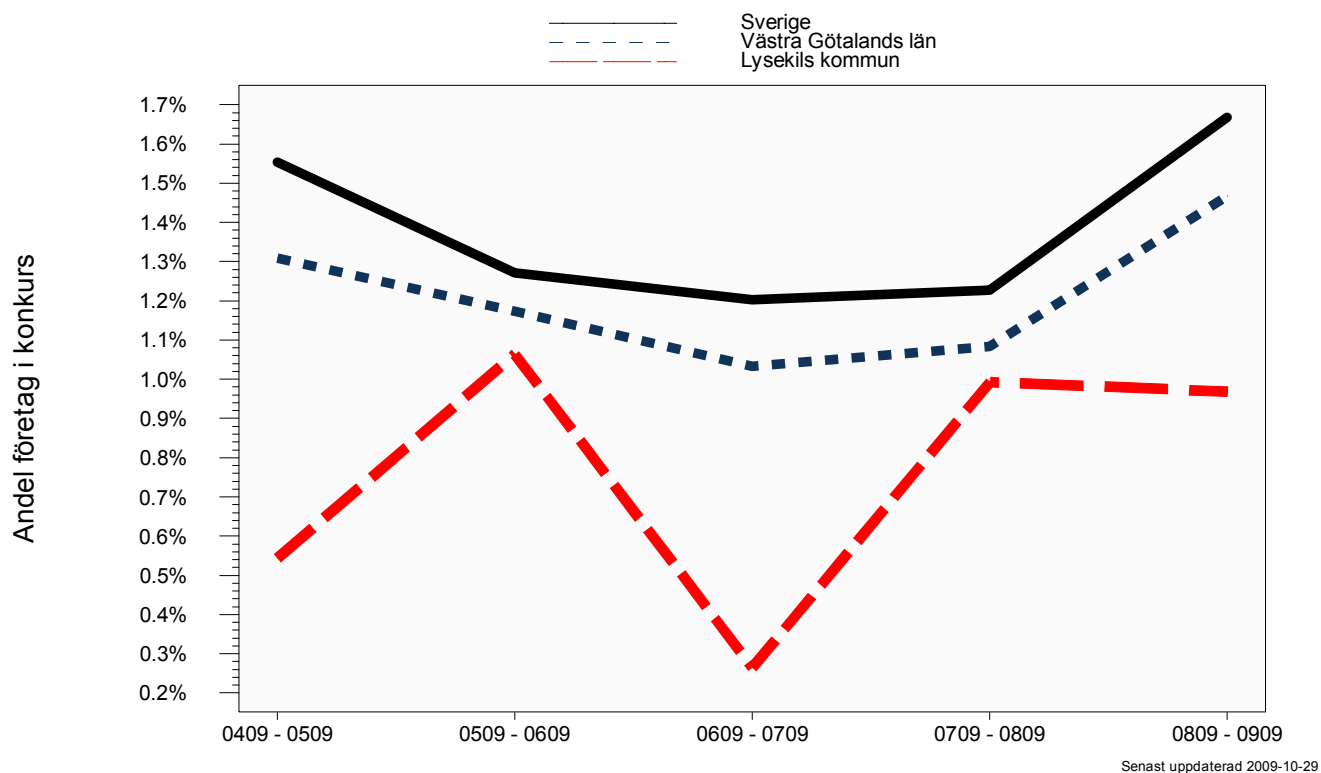
# Aktiebolag

## Utveckling nyföretagande



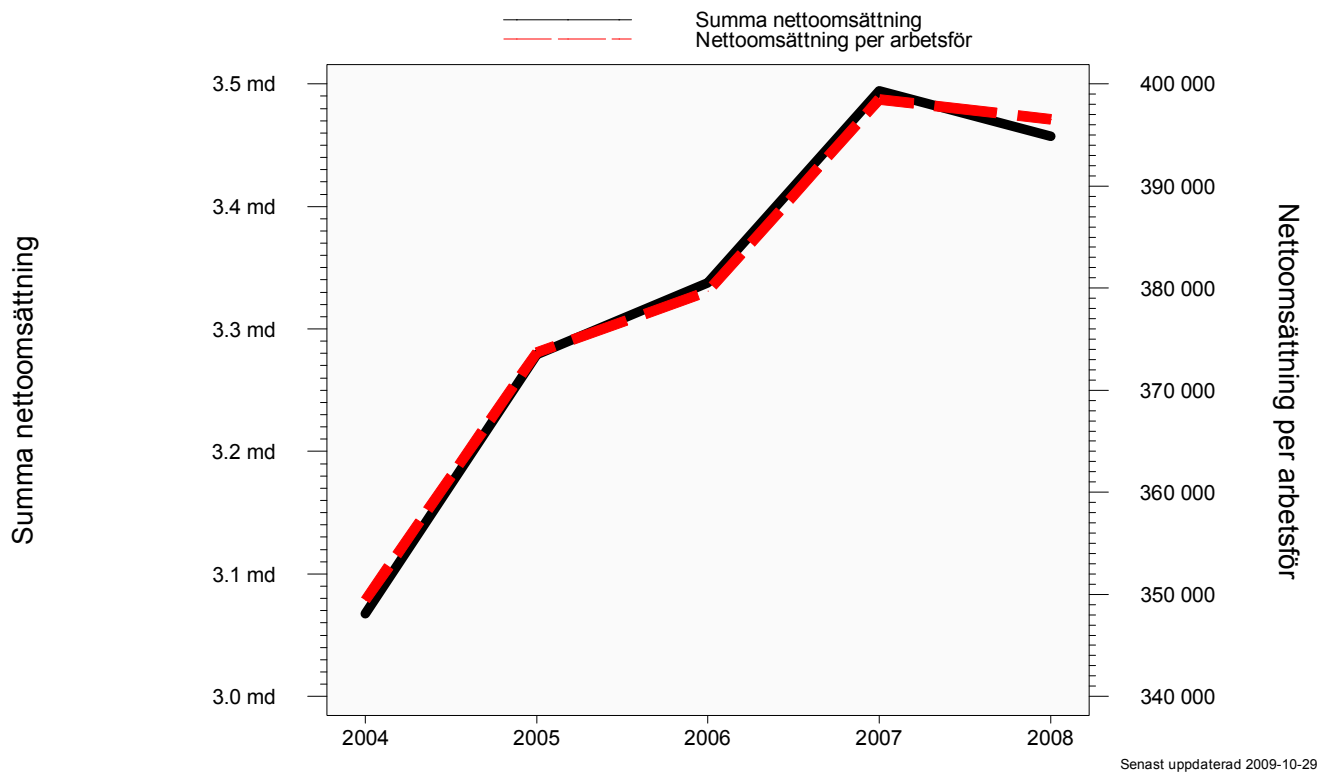
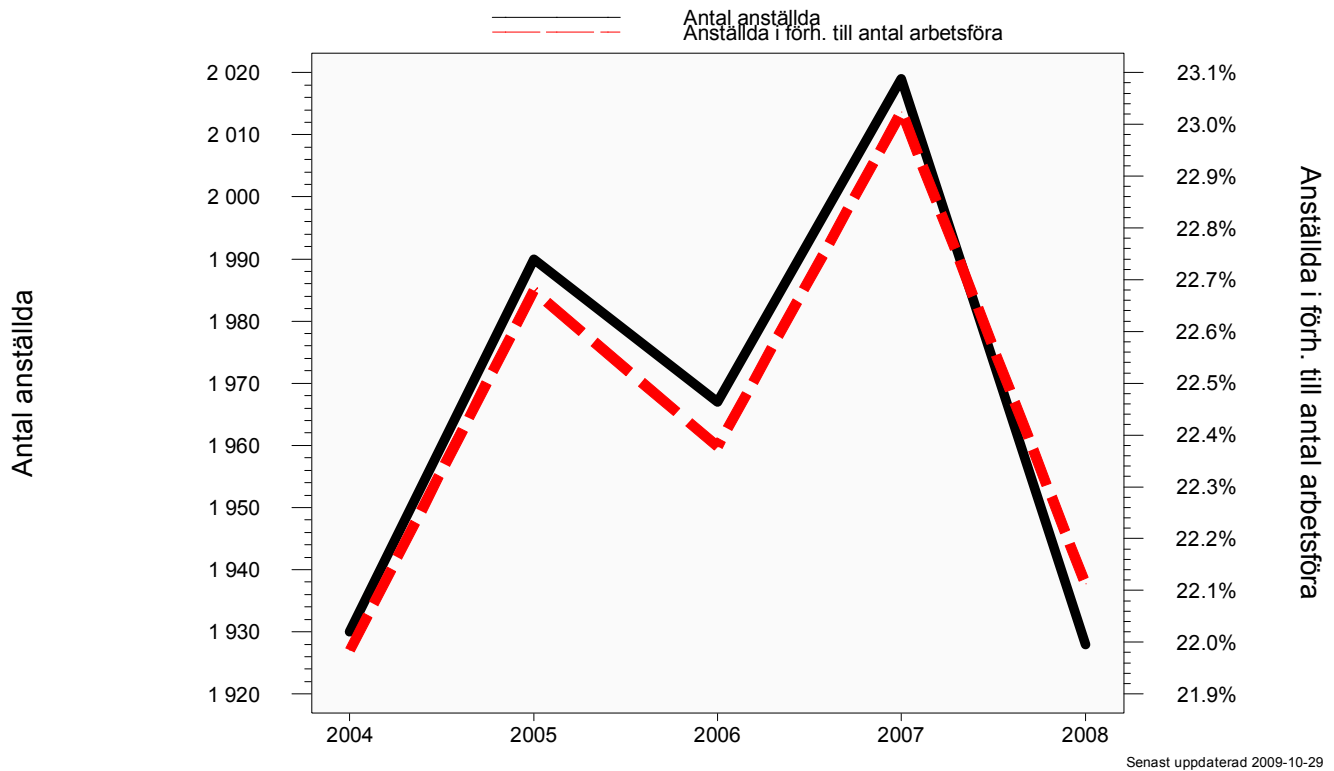
# Aktiebolag

## Utveckling konkurser och övriga på obestånd



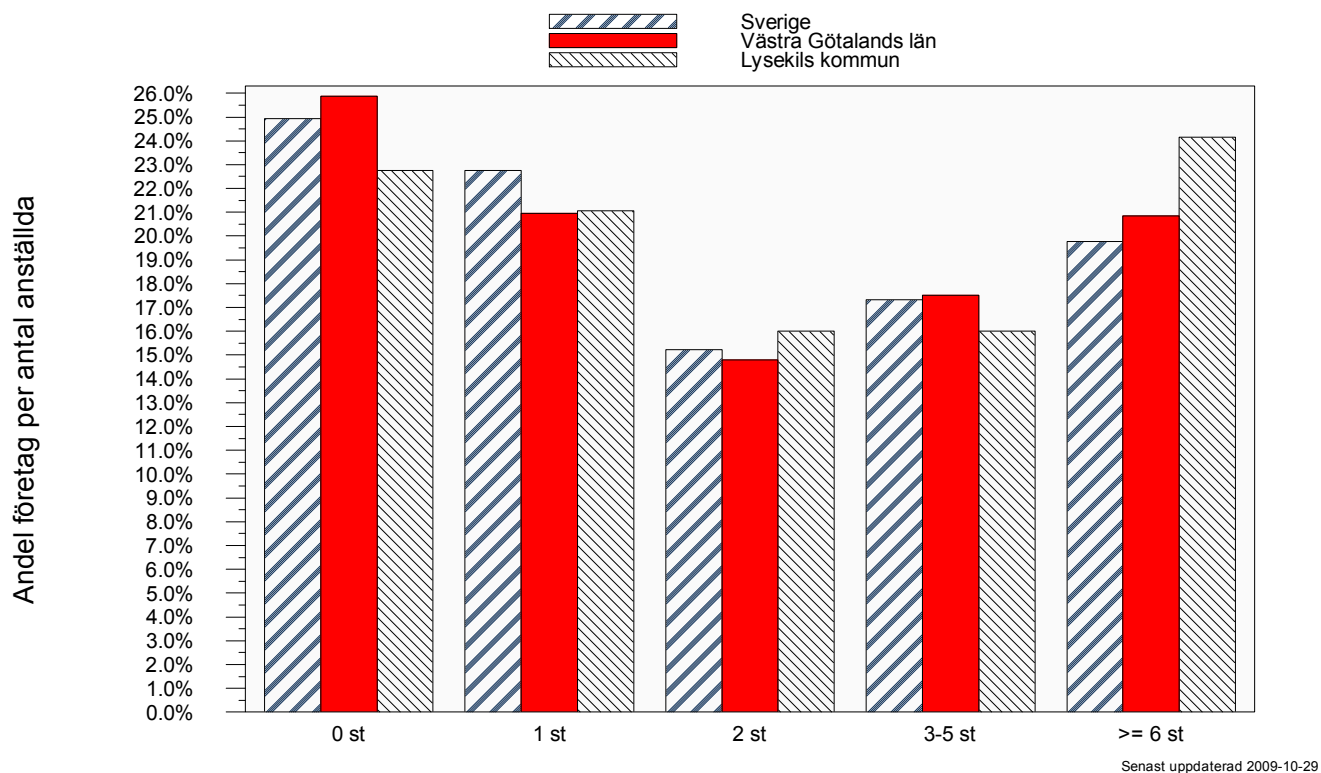
# Aktiebolag

Utveckling sysselsättning och omsättning i förhållande till antal arbetsföra



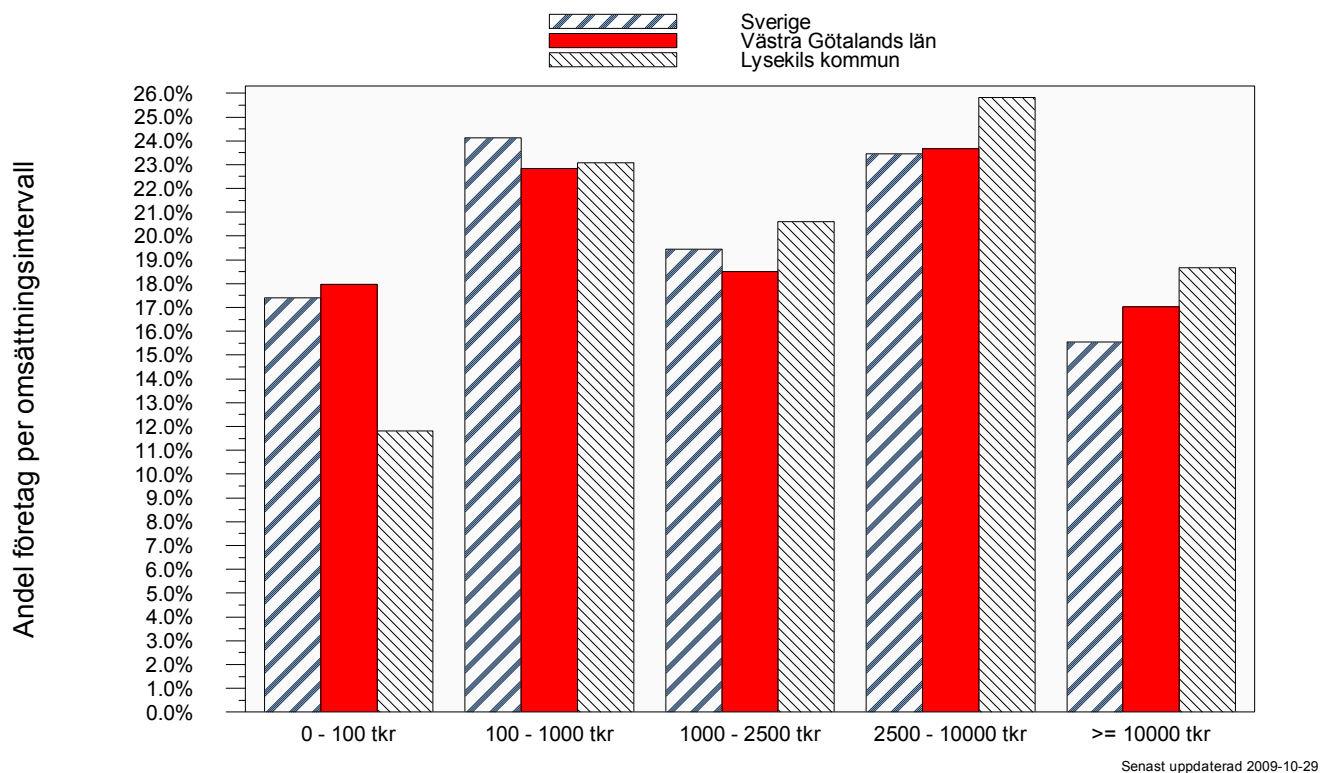
# Aktiebolag

## Antalsfördelning företag per antal anställda



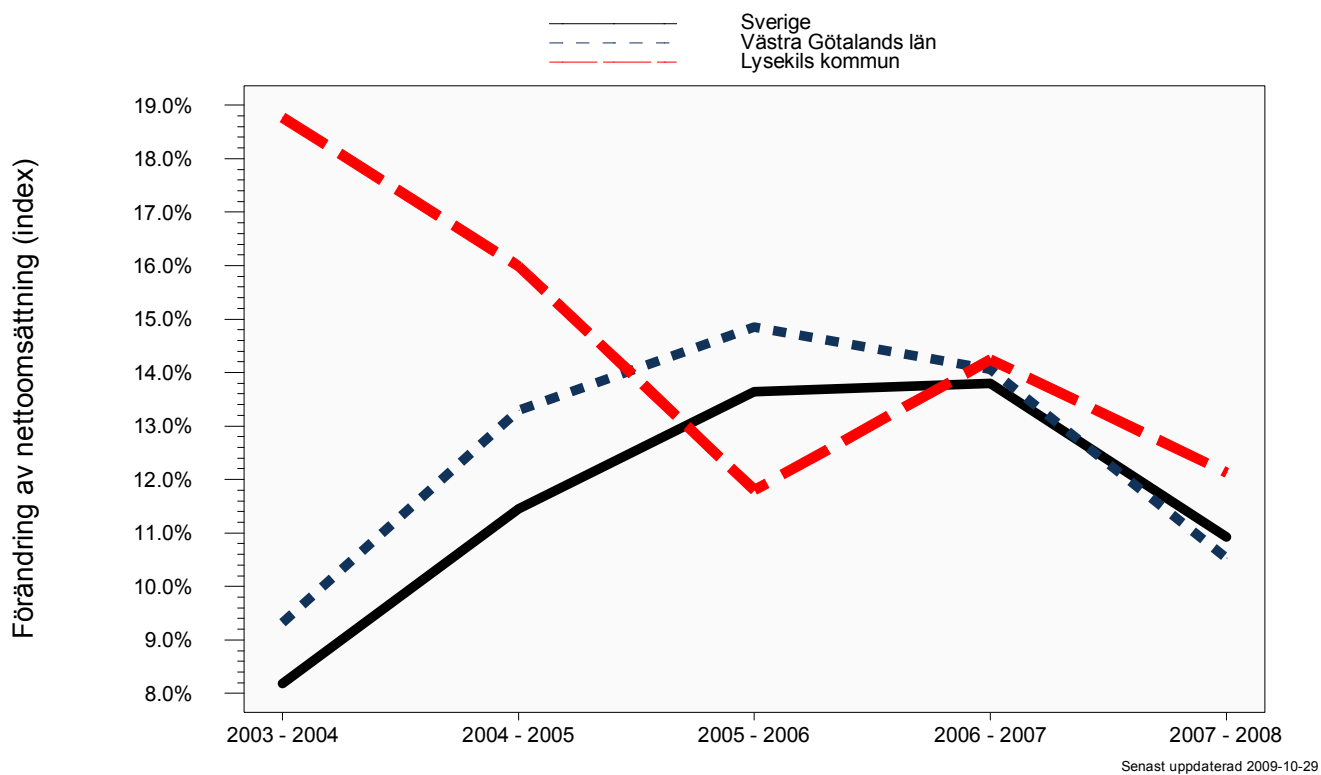
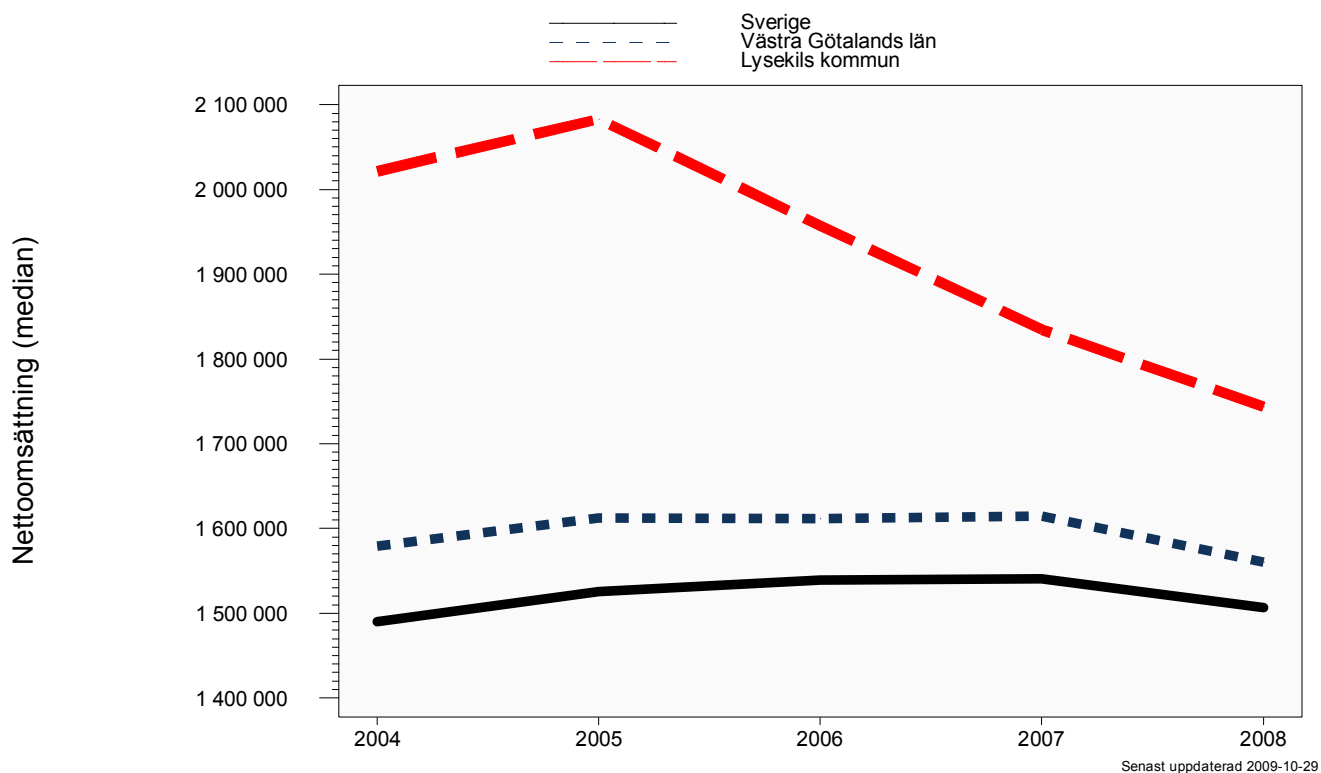
# Aktiebolag

## Antalsfördelning företag per omsättningsintervall



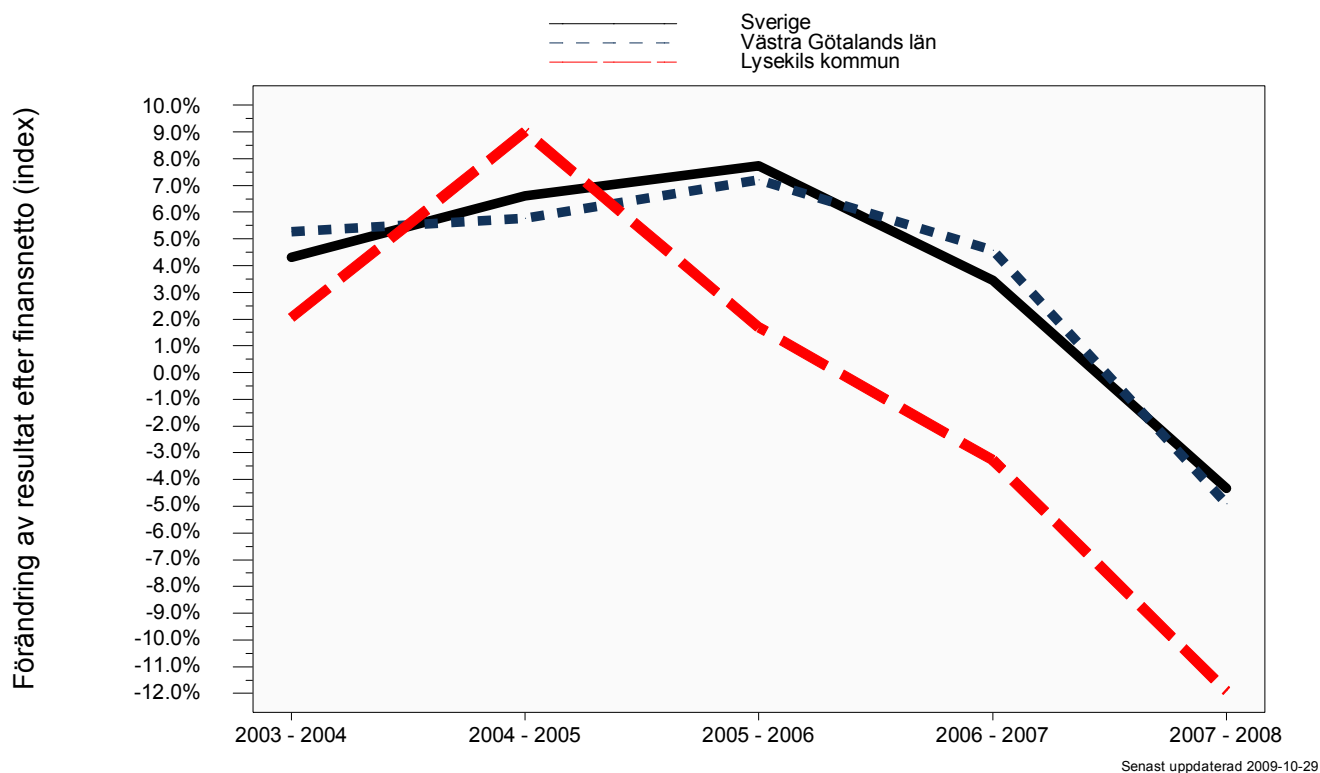
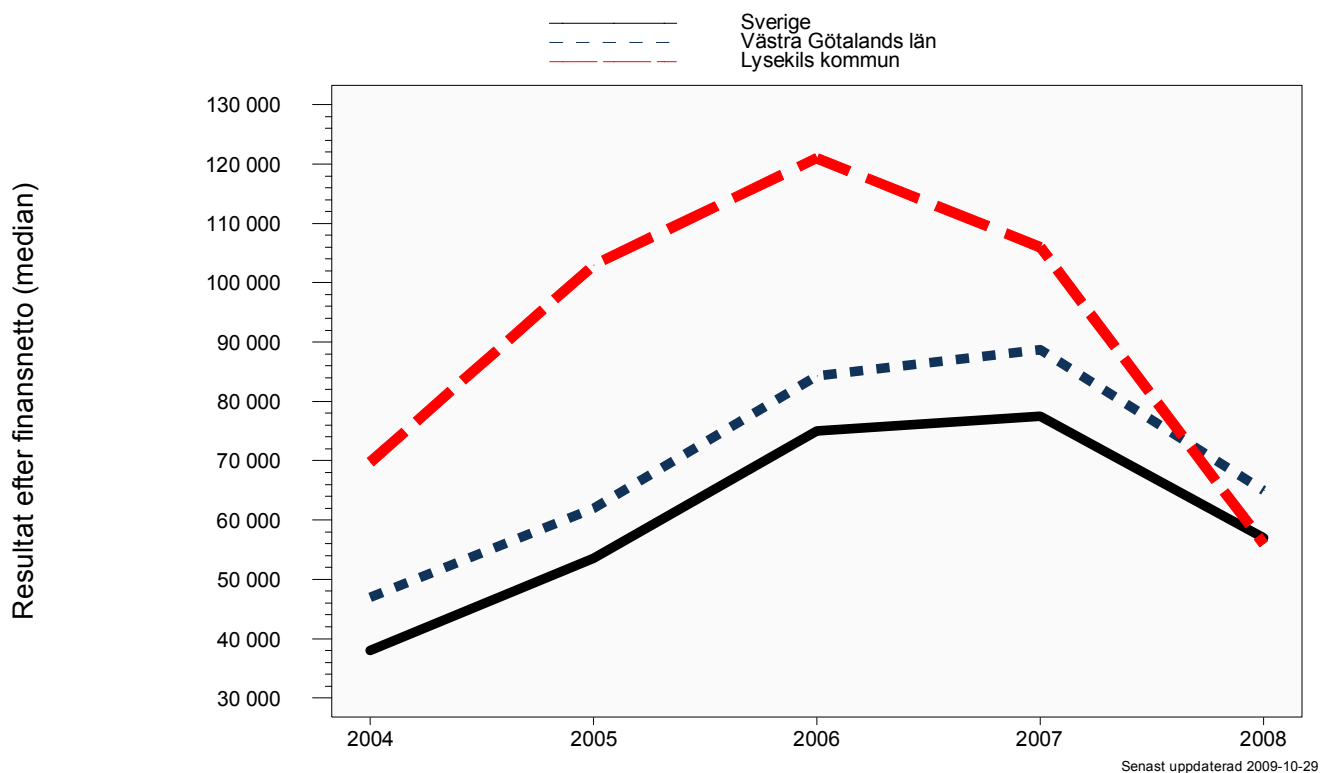
# Aktiebolag

## Utveckling nettoomsättning och förändring av nettoomsättning



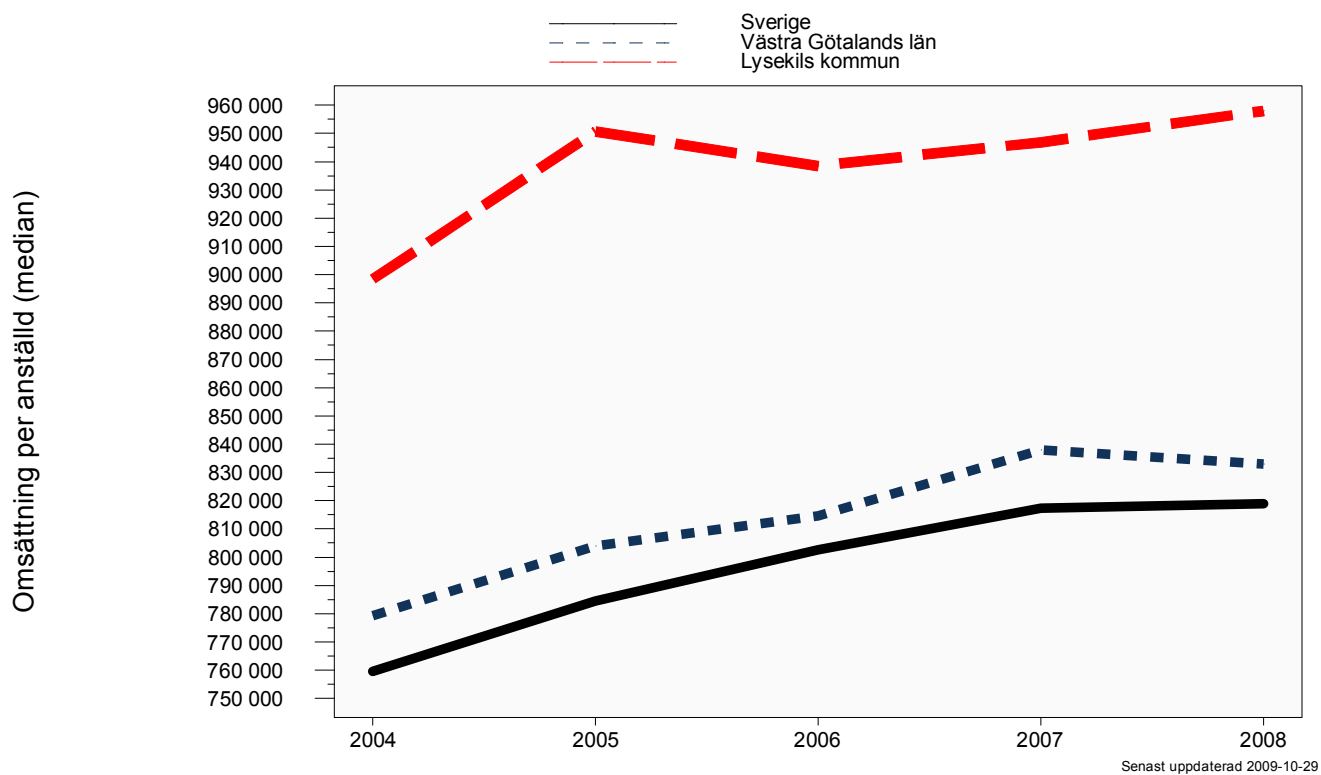
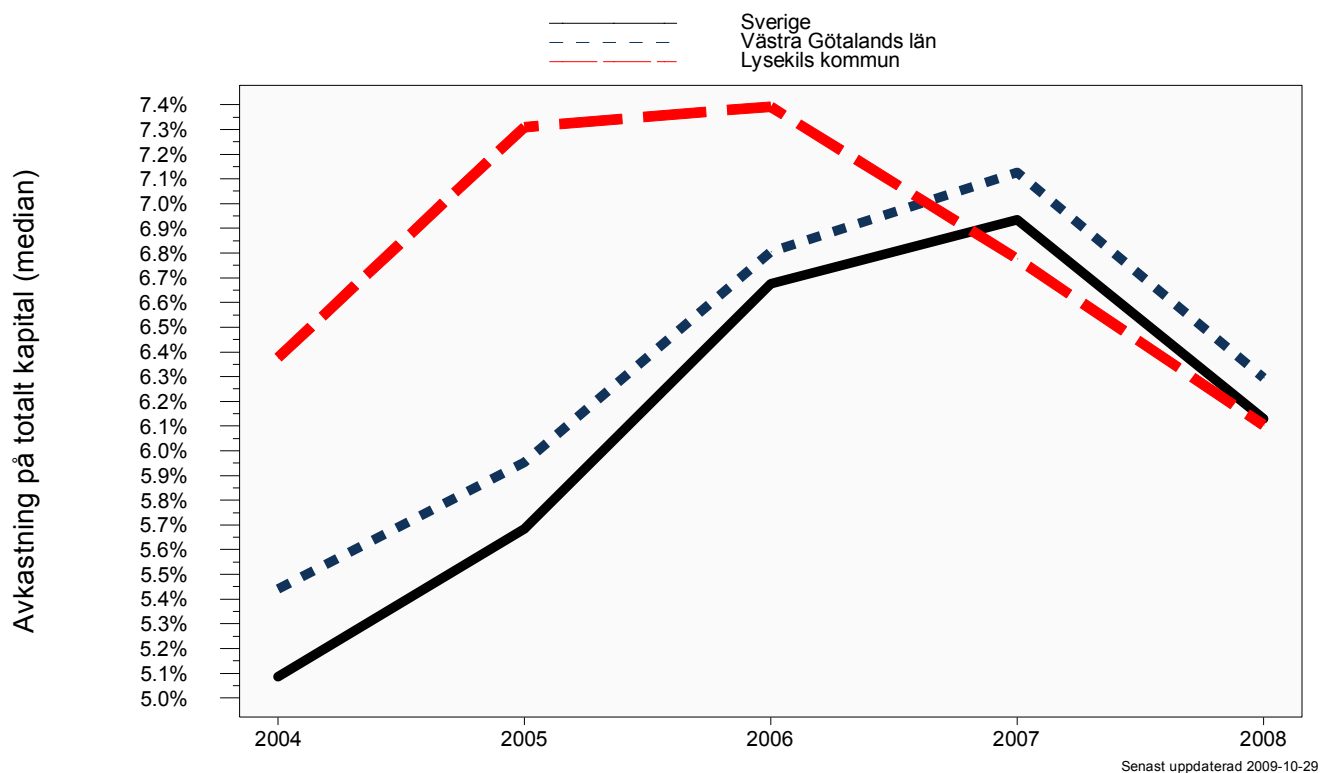
# Aktiebolag

## Utveckling resultat och förändring av resultat



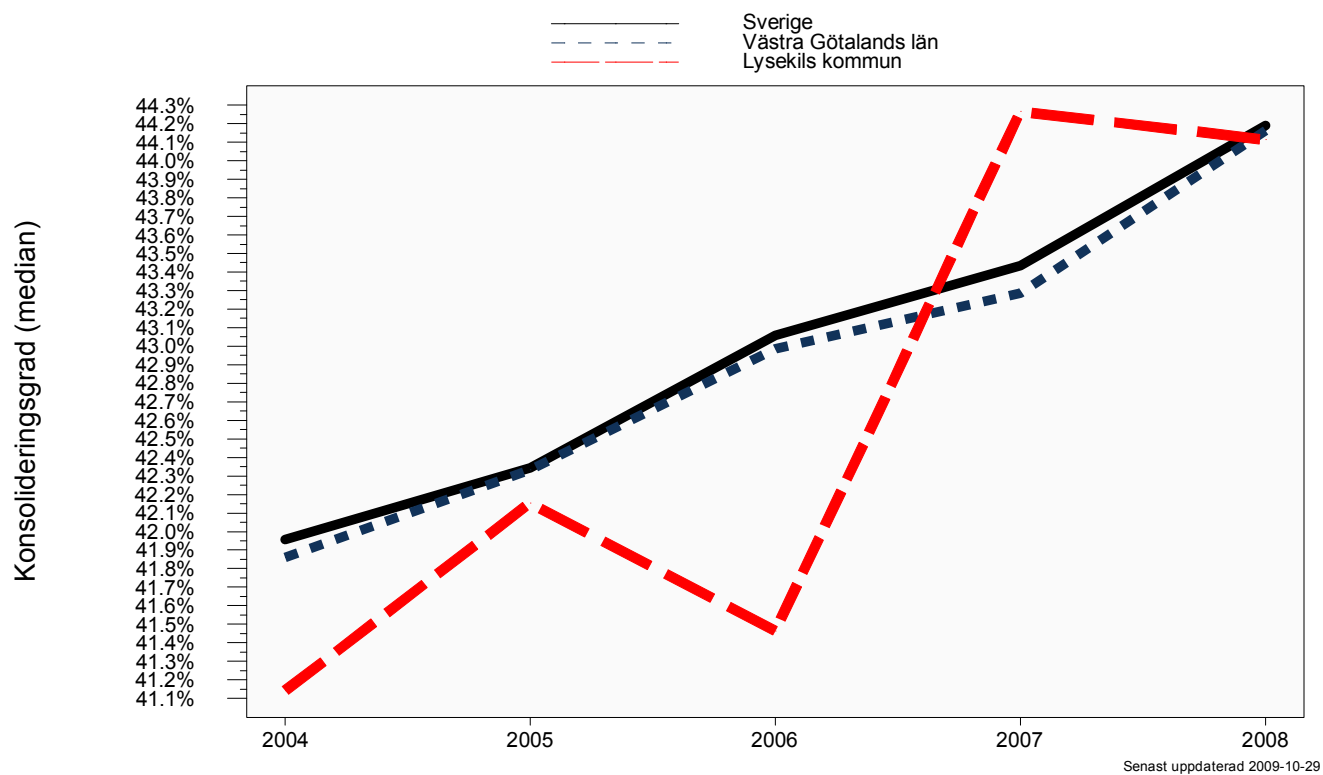
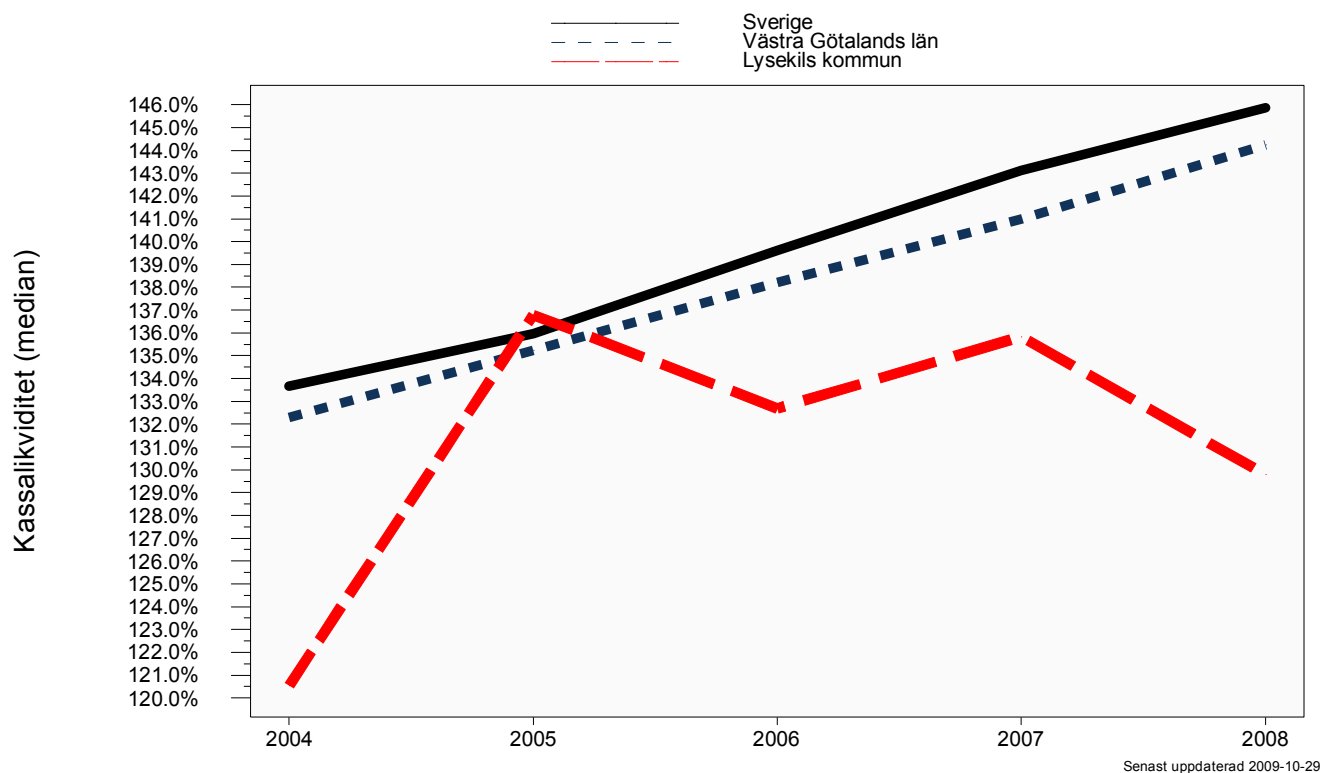
# Aktiebolag

## Utveckling avkastning på totalt kapital och omsättning per anställd



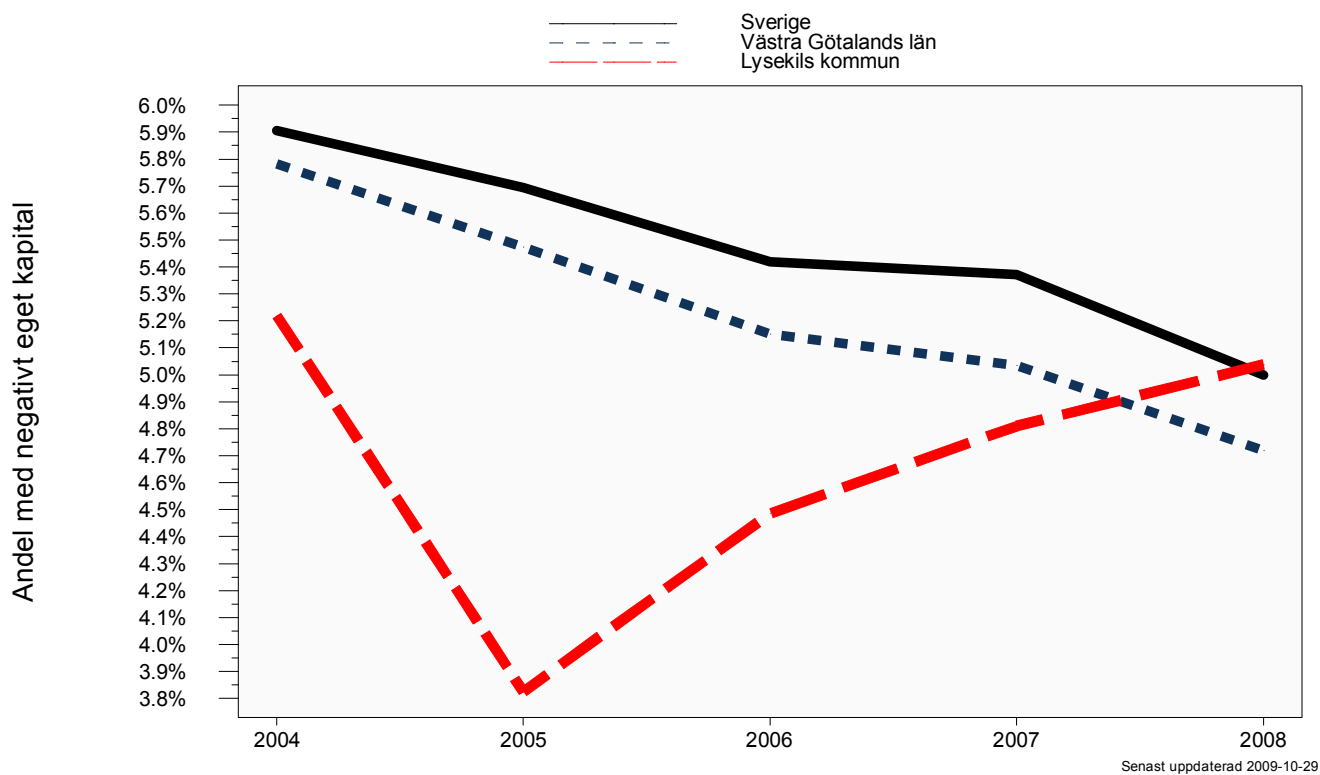
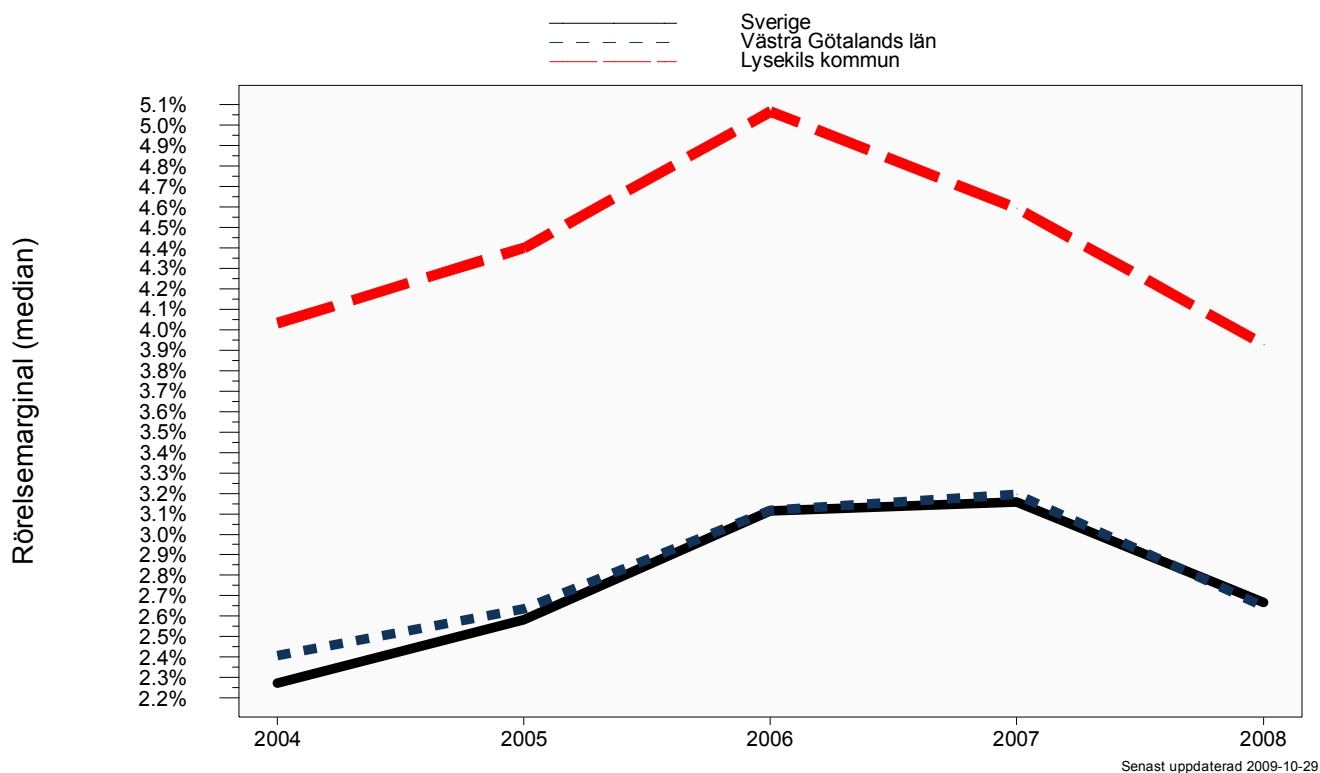
# Aktiebolag

## Utveckling kassalikviditet och konsolideringsgrad



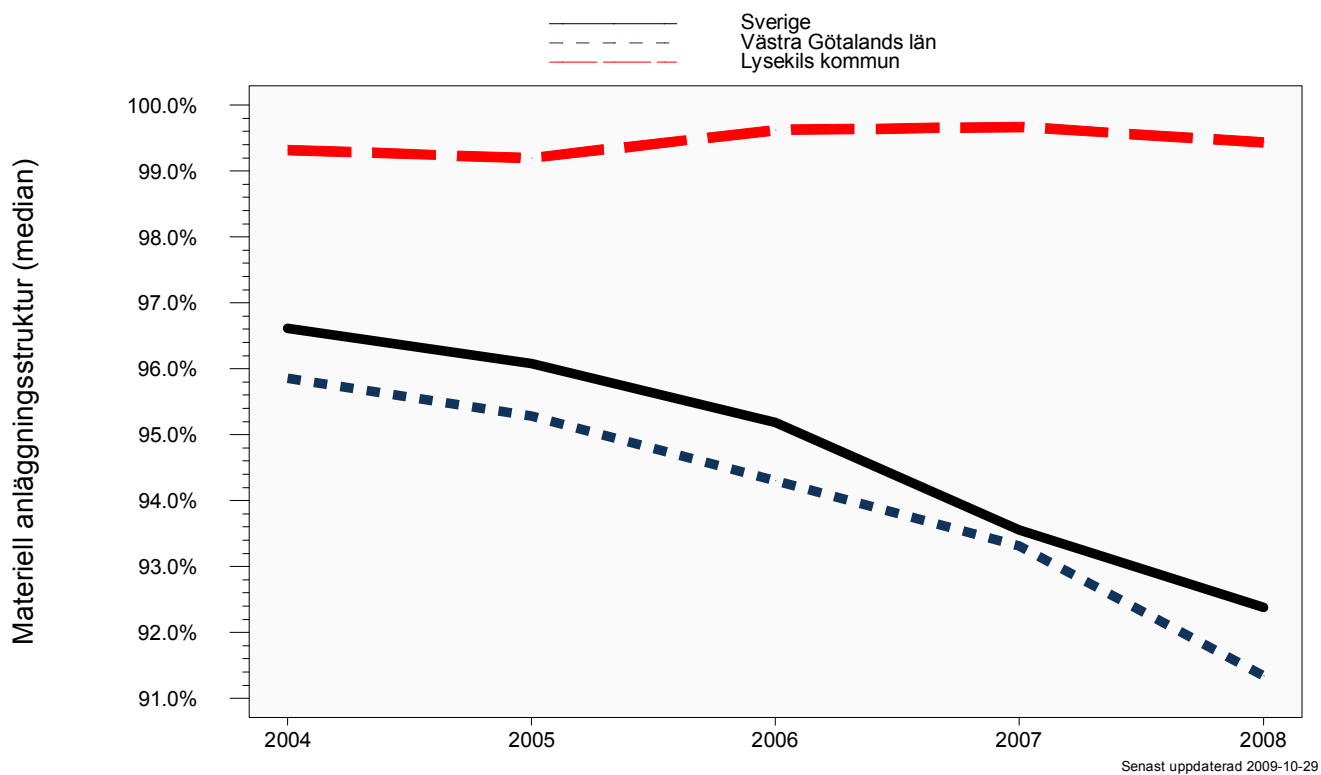
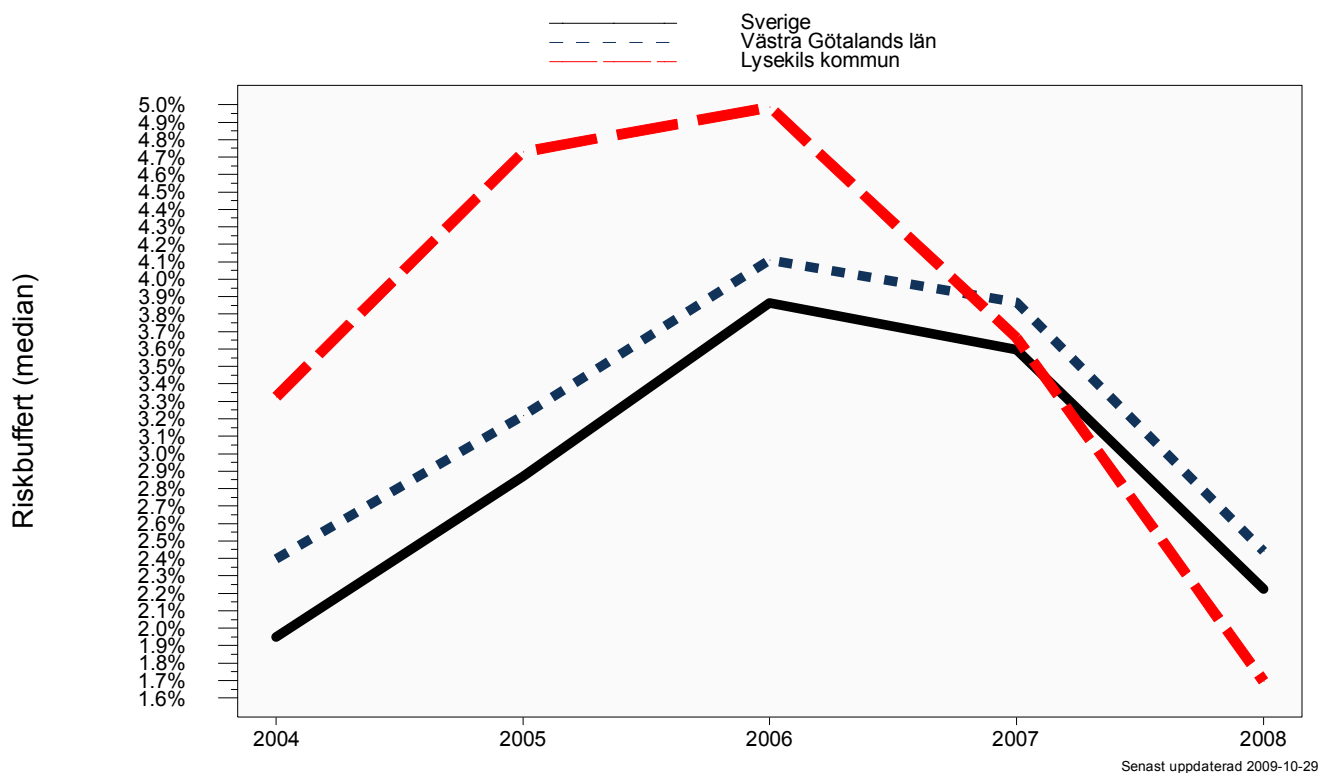
# Aktiebolag

## Utveckling rörelsemarginal och andel med negativt eget kapital



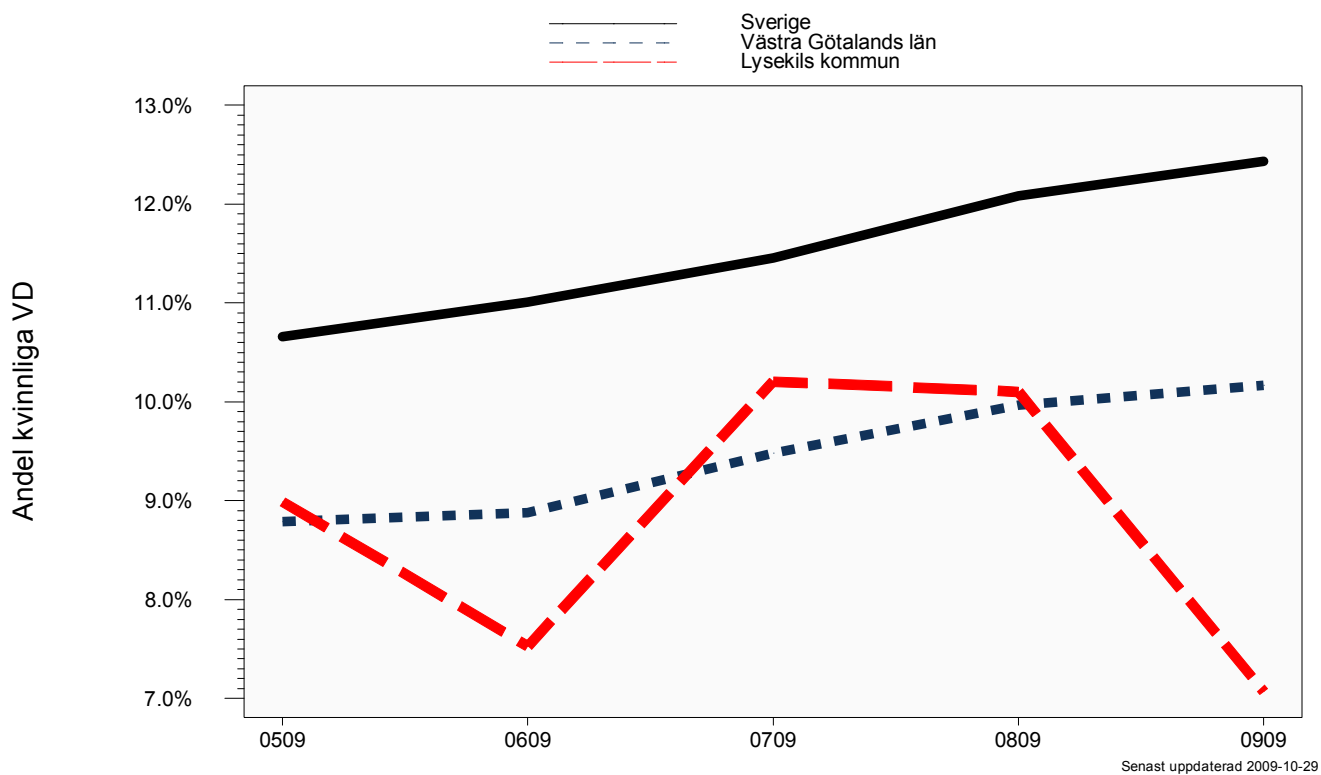
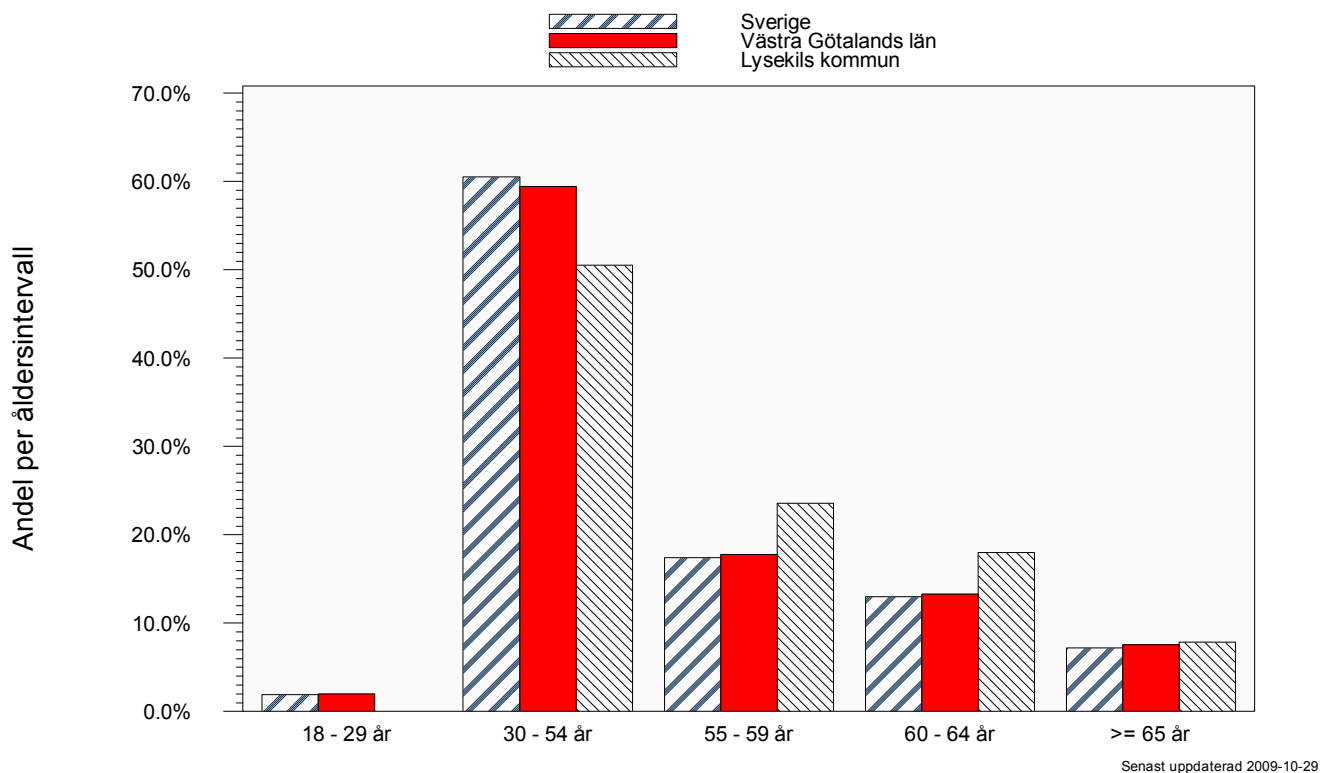
# Aktiebolag

## Utveckling riskbuffert och materiell anläggningsstruktur



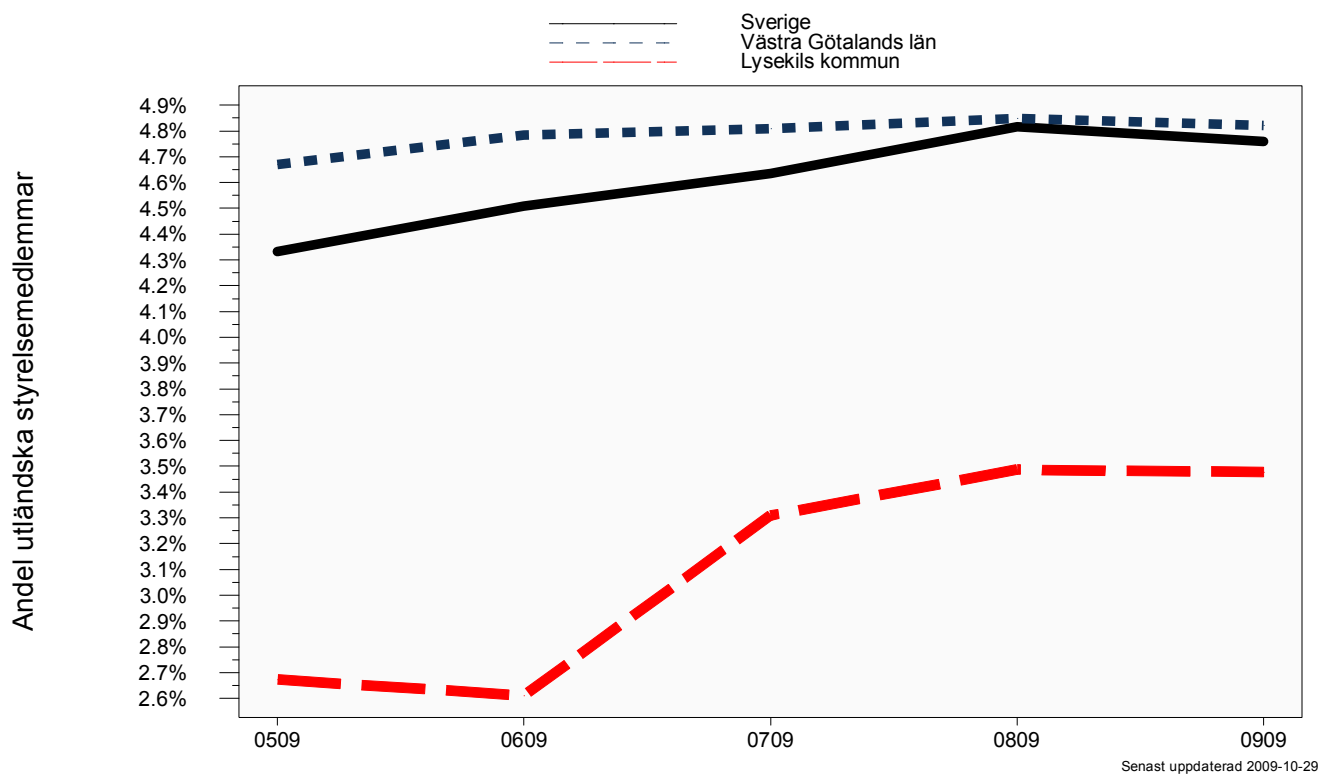
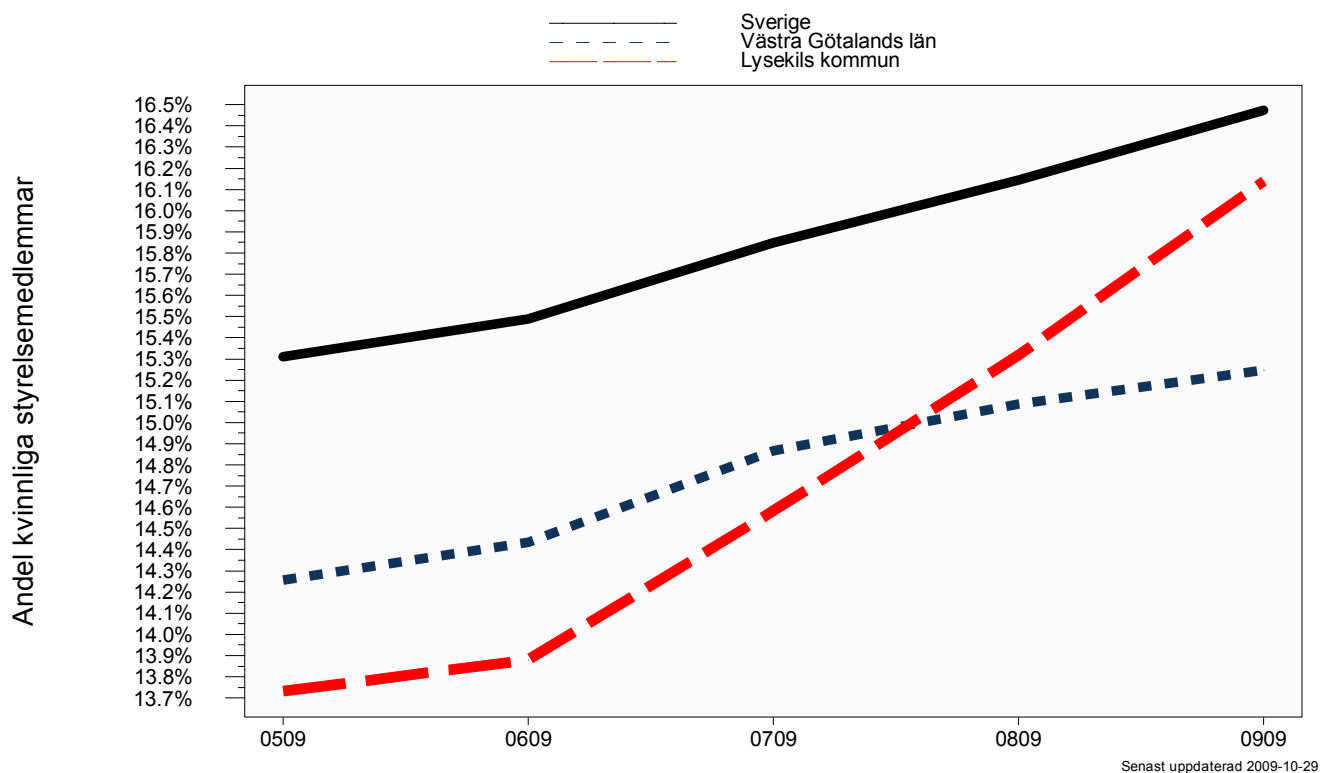
# Aktiebolag

## Åldersfördelning VD och utveckling av andel kvinnliga VD



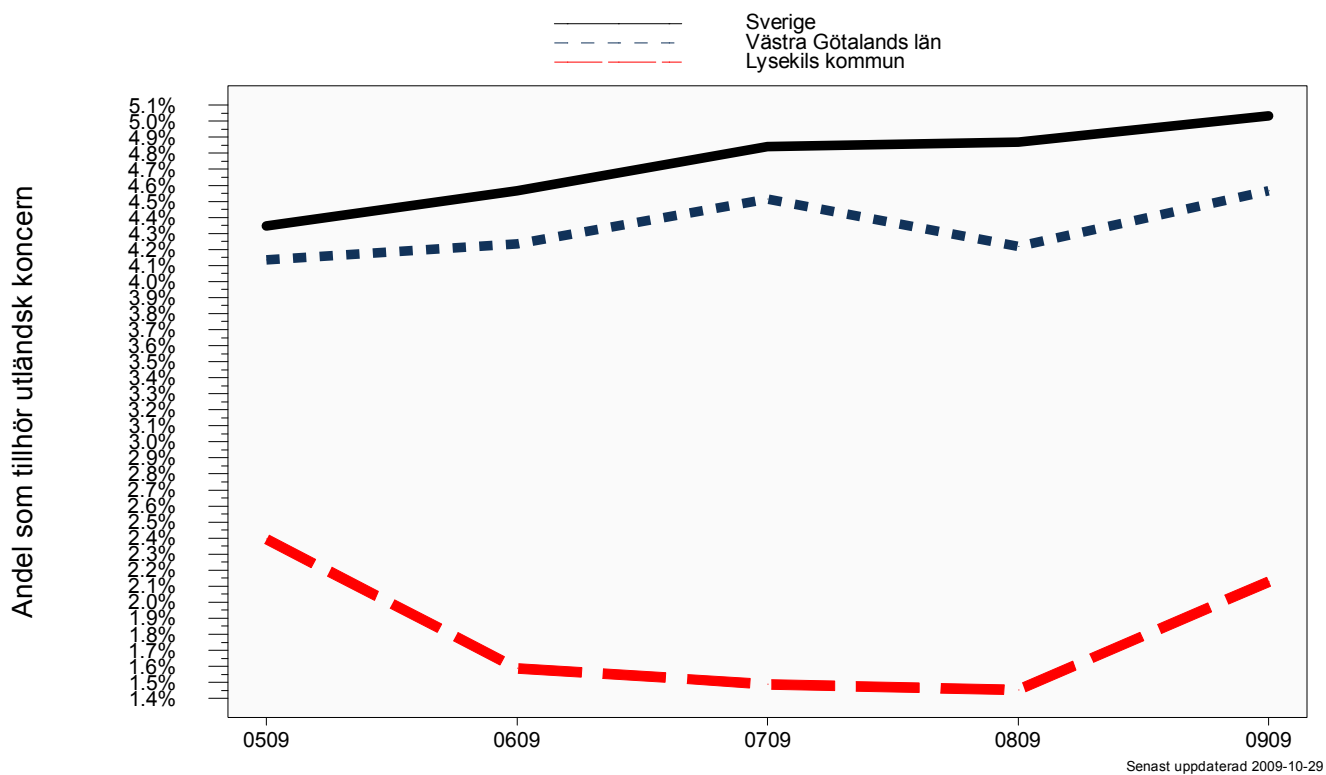
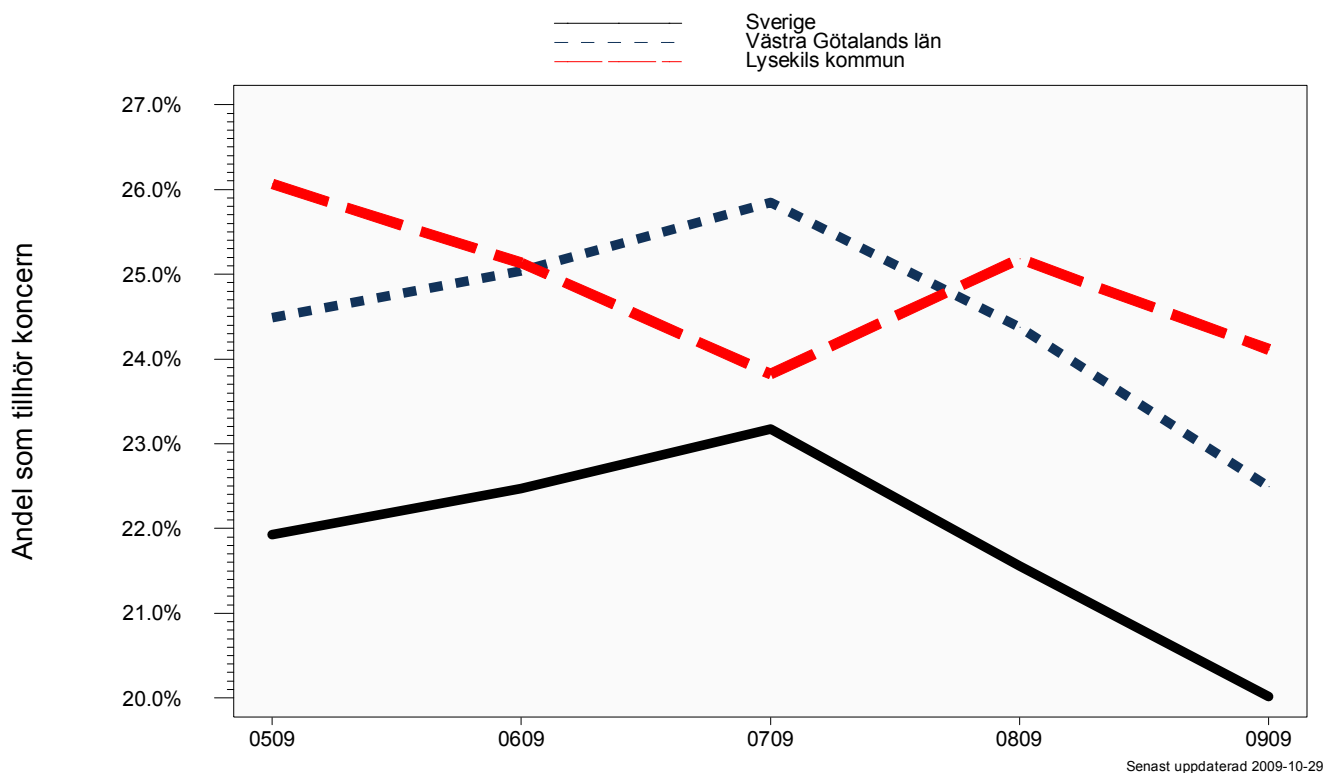
# Aktiebolag

## Utveckling av andel kvinnliga och andel utländska styrelsemedlemmar



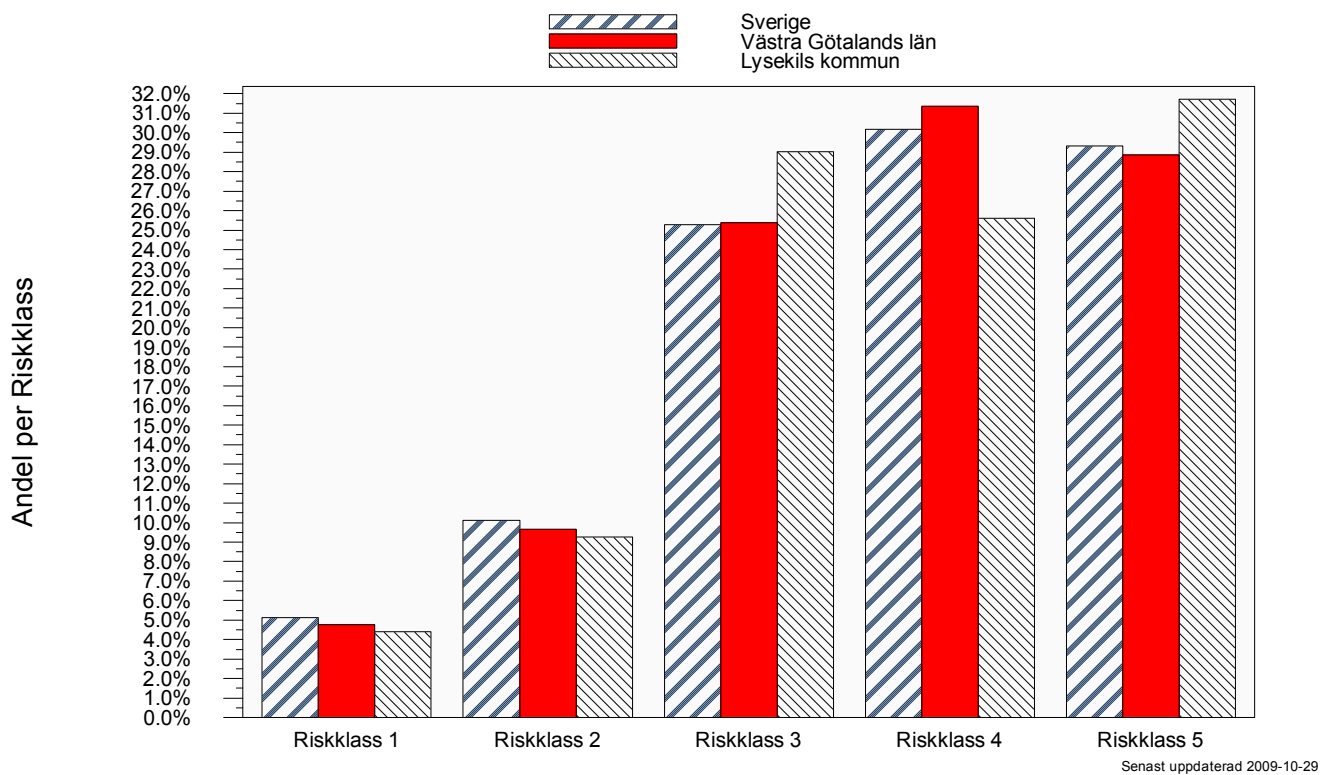
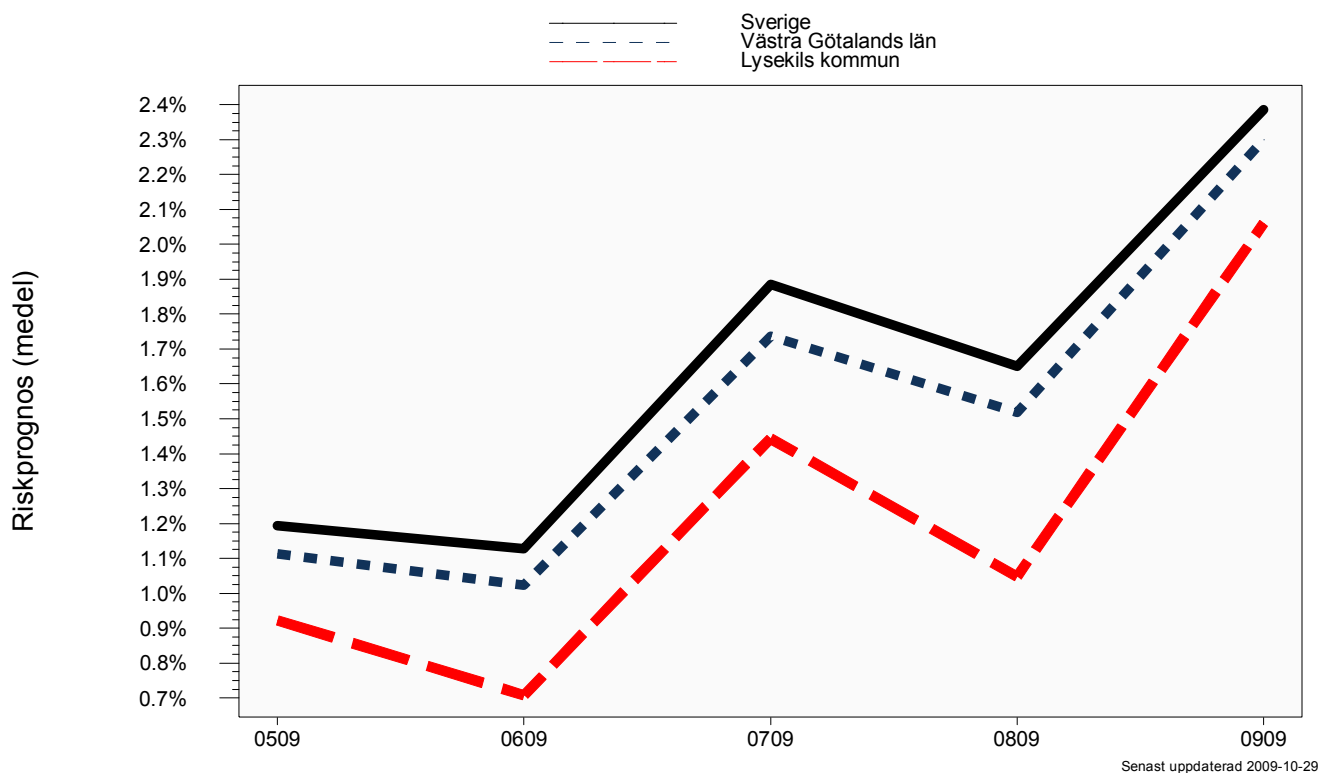
# Aktiebolag

Utveckling av andel företag som tillhör koncern och utländsk koncern



# Aktiebolag

## Utveckling obeståndsrisk och riskfördelning



# Bilaga del 1

## Definitioner och SNI-gruppering som används i rapporten

Definitioner	
UC Risk Företag	<p>UC Risk Företag är en samling scoringmodeller som är optimerade för att beräkna svenska företags överlevnadsförmåga (mer detaljerad information finns på UCs hemsida).</p> <p>Aktivförändring bygger på UC Risk. Ett aktivt bolag ska tex driva någon form av aktiv verksamhet, obestånd är tex konkurs eller utmätning och en övrig förändring är tex avregistrering eller likvidation.</p> <p>Obeståndsrisk (riskprognos) som beräknas i UC Risk är sannolikheten att ett företag hamnar på obestånd inom 12 månader.</p>
Bokslutsinformation	<p>Bokslut är normaliserade mot bokslutslängd och kalenderår. Inaktiva- och bokslut kortare än 6 månader exkluderas.</p> <p>Vad gäller förändring av bokslutsposter så definieras en positiv förändring som en förändring som är större än riksmedianen, eller större än 0 om riksmedianen är negativ. För en negativ förändring gäller det motsatta.</p> <p>Index som visas i grafer är skillnaden mellan andelen med positiv och negativ förändring.</p>
Nyckeltal	<p>Avkastning på totalt kapital: <math>(\text{rörelseresultat} + \text{finansiella intäkter} (+ \text{jämförelsestörande poster om positiva})) / \text{balansomslutning}</math>.</p> <p>Genomsnittlig skuldränta: <math>(\text{finansiella kostnader} (+ \text{jämförelsestörande poster om negativa})) / (\text{kortfristiga} + \text{långfristiga skulder} + (0,3 \times \text{obeskattade reserver}) + \text{avsättningar})</math>.</p> <p>Kassalikviditet: <math>(\text{summa omsättningstillgångar} - \text{varulager}) / \text{summa kortfristiga skulder}</math>.</p> <p>Konsolideringsgrad: <math>(\text{obeskattade reserver} + \text{summa eget kapital}) / \text{balansomslutning}</math>.</p> <p>Rörelsemarginal: <math>\text{resultat efter avskrivningar} / \text{summa rörelseintäkter}</math>.</p> <p>Riskbuffert: <math>\text{avkastning på totalt kapital} - \text{genomsnittlig skuldränta}</math>.</p> <p>Materiell anläggningsstruktur: <math>\text{materiella anläggningstillgångar} / \text{summa anläggningstillgångar}</math>.</p>
Arbetsför person	<p>En arbetsför person är en svensk person, 18-65 år, som finns registrerad i UCs databas.</p>

Senast uppdaterad 2009-10-29

## SNI-gruppering enligt SNI2002 T.O.M 2007-12-31

01-02	Jordbruk, jakt och skogsbruk
05	Fiske
10-14	Utvinning av mineral
15-37	Tillverkning
40-41	El-, gas-, värme- och vattenförsörjning
45	Byggverksamhet
50-52	Parti- och detaljhandel
55	Hotell- och restaurangverksamhet
60-64	Transport, magasinering och kommunikation
65-67	Finansiell verksamhet
70-74	Fastighets- och uthyrningsverksamhet, företagstjänster
75	Offentlig förvaltning och försvar
80	Utbildning
85	Hälso- och sjukvård, sociala tjänster
90-93	Andra samhällliga och personliga tjänster
95	Hushållens verksamhet
99	Verksamhet vid internationella organisationer

Senast uppdaterad 2009-10-29

## SNI-gruppering enligt SNI2007 FR.O.M 2008-01-01

01-03	Jordbruk, skogsbruk och fiske
05-09	Utvinning av mineral
10-33	Tillverkning
35	Försörjning av el, gas, värme och kyla
36-39	Vattenförsörjning, avloppsrening, avfallshantering och sanering
41-43	Byggverksamhet
45-47	Handel
49-53	Transport och magasinering
55-56	Hotell- och restaurangverksamhet
58-63	Informations- och kommunikationsverksamhet
64-66	Finans- och försäkringsverksamhet
68	Fastighetsverksamhet
69-75	Verksamhet inom juridik, ekonomi, vetenskap och teknik
77-82	Uthyrning, fastighetsservice, resetjänster och andra stödtjänster
84	Offentlig förvaltning och försvar, obligatorisk socialförsäkring
85	Utbildning
86-88	Vård och omsorg
90-93	Kultur, nöje och fritid
94-96	Annan serviceverksamhet
97-98	Förvärvsarbete i hushåll
99	Verksamhet vid internationella organisationer, utländska ambassader o.d.

Senast uppdaterad 2009-10-29

## Bilaga del 2

Underlag till ett urval av de grafer som presenteras i rapporten.

K=Lysekils kommun, L=Västra Götalands län, S=Sverige

Arbetsföra personer						
		2008	2007	2006	2005	2004
Antal arbetsföra	K	8 719	8 769	8 790	8 775	8 779
	L	983 944	971 989	961 101	953 831	947 555
	S	5 804 226	5 727 742	5 673 313	5 636 996	5 609 085
<i>Senast uppdaterad 2009-10-29</i>						

Bokslutsinformation, nyckeltal del 1						
		2008	2007	2006	2005	2004
Avkastning på totalt kapital (median)	K	6.1%	6.8%	7.4%	7.3%	6.4%
	L	6.3%	7.1%	6.8%	6.0%	5.4%
	S	6.1%	6.9%	6.7%	5.7%	5.1%
Kassalikviditet (median)	K	129.8%	135.8%	132.7%	136.8%	120.5%
	L	144.2%	141.0%	138.2%	135.2%	132.3%
	S	145.9%	143.1%	139.6%	136.0%	133.7%
Konsolideringsgrad (median)	K	44.1%	44.3%	41.5%	42.2%	41.1%
	L	44.2%	43.3%	43.0%	42.3%	41.9%
	S	44.2%	43.4%	43.1%	42.3%	42.0%
Materiell anläggningsstruktur (median)	K	99.4%	99.7%	99.6%	99.2%	99.3%
	L	91.3%	93.3%	94.3%	95.3%	95.9%
	S	92.4%	93.6%	95.2%	96.1%	96.6%
Andel med negativt eget kapital	K	5.0%	4.8%	4.5%	3.8%	5.2%
	L	4.7%	5.0%	5.2%	5.5%	5.8%
	S	5.0%	5.4%	5.4%	5.7%	5.9%
Riskbuffert (median)	K	1.7%	3.7%	5.0%	4.7%	3.3%
	L	2.4%	3.9%	4.1%	3.2%	2.4%
	S	2.2%	3.6%	3.9%	2.9%	2.0%
Rörelsemarginal (median)	K	3.9%	4.6%	5.1%	4.4%	4.0%
	L	2.6%	3.2%	3.1%	2.6%	2.4%
	S	2.7%	3.2%	3.1%	2.6%	2.3%
<i>Senast uppdaterad 2009-10-29</i>						

## Bokslutsinformation, nyckeltal del 2

		2008	2007	2006	2005	2004
Antal anställda (summa)	K	1 928	2 019	1 967	1 990	1 930
	L	351 116	363 063	352 014	342 395	334 176
	S	2 224 635	2 283 442	2 186 778	2 104 501	2 024 574
Nettoomsättning (median)	K	1 744 000	1 834 667	1 957 000	2 083 000	2 021 500
	L	1 560 500	1 615 000	1 611 333	1 612 500	1 578 875
	S	1 507 000	1 540 333	1 539 000	1 525 500	1 490 000
Nettoomsättning (summa)	K	3.5 md	3.5 md	3.3 md	3.3 md	3.1 md
	L	1 110.5 md	1 176.2 md	1 087.6 md	1 004.0 md	932.3 md
	S	6 511.7 md	6 573.3 md	6 006.9 md	5 438.4 md	4 939.4 md
Omsättning per anställd (median)	K	958 000	946 900	938 451	950 688	898 400
	L	832 890	838 000	814 630	804 000	779 288
	S	819 000	817 333	802 500	784 519	759 556
Resultat efter finansnetto (median)	K	56 000	106 000	121 000	103 000	69 736
	L	65 000	88 667	84 333	62 000	47 000
	S	57 000	77 500	75 000	53 500	38 000

Senast uppdaterad 2009-10-29

## Bokslutsinformation, förändring av nettoomsättning

		2008	2007	2006	2005	2004
Andel med negativ förändring	K	39.9%	36.4%	37.3%	36.1%	37.5%
	L	39.9%	36.5%	36.3%	38.4%	42.0%
	S	39.6%	36.9%	37.1%	39.4%	42.7%
Andel med positiv förändring	K	52.1%	50.6%	49.1%	52.0%	56.3%
	L	50.5%	50.6%	51.2%	51.7%	51.3%
	S	50.6%	50.7%	50.7%	50.8%	50.8%

Senast uppdaterad 2009-10-29

## Bokslutsinformation, förändring av resultat efter finansnetto

		2008	2007	2006	2005	2004
Andel med negativ förändring	K	54.8%	49.6%	46.3%	41.6%	47.7%
	L	50.2%	46.1%	42.8%	44.0%	45.4%
	S	49.7%	46.6%	42.6%	43.6%	45.9%
Andel med positiv förändring	K	42.9%	46.3%	48.0%	50.6%	49.7%
	L	45.3%	50.7%	50.1%	49.8%	50.6%
	S	45.4%	50.0%	50.3%	50.2%	50.2%

Senast uppdaterad 2009-10-29

## Styrelseinformation

		0809 - 0909	0709 - 0809	0609 - 0709	0509 - 0609	0409 - 0509
Andel kvinnliga styrelsemedlemmar	K	16.1%	15.3%	14.6%	13.9%	13.7%
	L	15.2%	15.1%	14.9%	14.4%	14.3%
	S	16.5%	16.1%	15.8%	15.5%	15.3%
Andel kvinnliga VD	K	7.1%	10.1%	10.2%	7.5%	9.0%
	L	10.2%	10.0%	9.5%	8.9%	8.8%
	S	12.4%	12.1%	11.5%	11.0%	10.7%
Andel utländska styrelsemedlemmar	K	3.5%	3.5%	3.3%	2.6%	2.7%
	L	4.8%	4.8%	4.8%	4.8%	4.7%
	S	4.8%	4.8%	4.6%	4.5%	4.3%

Senast uppdaterad 2009-10-29

## Koncerninformation

		0809 - 0909	0709 - 0809	0609 - 0709	0509 - 0609	0409 - 0509
Andel som tillhör koncern	K	24.1%	25.2%	23.8%	25.1%	26.1%
	L	22.5%	24.4%	25.8%	25.0%	24.5%
	S	20.0%	21.6%	23.2%	22.5%	21.9%
Andel som tillhör utländsk koncern	K	2.1%	1.5%	1.5%	1.6%	2.4%
	L	4.6%	4.2%	4.5%	4.2%	4.1%
	S	5.0%	4.9%	4.8%	4.6%	4.3%

Senast uppdaterad 2009-10-29

## Obeståndsrisk

		0809 - 0909	0709 - 0809	0609 - 0709	0509 - 0609	0409 - 0509
Genomsnittlig Riskprognos	K	2.1%	1.0%	1.4%	0.7%	0.9%
	L	2.3%	1.5%	1.7%	1.0%	1.1%
	S	2.4%	1.7%	1.9%	1.1%	1.2%

Senast uppdaterad 2009-10-29