

UC Kommunanalys

svaret på hur näringslivet utvecklas i kommunerna

Lysekils kommun

Västra Götalands län

- Rapport 2008-10-22

De 10 företagen med högst nettoomsättning 2007 i kommunen

		Nettoomsättning tkr
1	Fram Foods AB	213 698
2	G & M Lysekil AB	199 489
3	Abe Wiab AB	141 514
4	H-Fönstret i Lysekil AB	135 618
5	Carpe Diem Beds Of Sweden AB	121 041
6	Lysica AB	116 198
7	Erlings Bil i Uddevalla AB	79 810
8	Regional Avfallsanläggning i Mellersta Bohus-	75 101
9	Lysekilsbostäder AB	73 653
10	Bis Nyhammar Väst AB	69 136

Senast uppdaterad 2008-10-22

Innehållsförteckning

Innehållsförteckning	
	Sid nr
Översikt - aktiva aktiebolag, handels- och kommanditbolag samt enskild näringsverksamhet	1-2
Översikt - aktiva aktiebolag	3-5
Utveckling nyföretagande	6
Utveckling konkurser och övriga på obestånd	7
Utveckling sysselsättning och omsättning i förhållande till antal arbetsföra	8
Antalsfördelning företag per antal anställda	9
Antalsfördelning företag per omsättningsintervall	10
Utveckling nettoomsättning och förändring av nettoomsättning	11
Utveckling resultat och förändring av resultat	12
Utveckling avkastning på totalt kapital och omsättning per anställd	13
Utveckling kassalikviditet och konsolideringsgrad	14
Utveckling rörelsemarginal och andel med negativt eget kapital	15
Utveckling riskbuffert och materiell anläggningsstruktur	16
Åldersfördelning VD och utveckling av andel kvinnliga VD	17
Utveckling av andel kvinnliga och andel utländska styrelsemedlemmar	18
Utveckling av andel företag som tillhör koncern och utländsk koncern	19
Utveckling obeståndsrisk och riskfördelning	20
Definitioner och SNI-gruppering som används i rapporten	Bilaga 1
Underlag till ett urval av de grafer som presenteras i rapporten	Bilaga 2

Senast uppdaterad 2008-10-22

Samtliga företagsformer

Översikt - aktiva aktiebolag, handels- och kommanditbolag samt enskild näringsverksamhet

Aktivförändring 0709 - 0809				
	AB	HKB	Enskild	Total
Aktiva företag vid periodens början	403	97	645	1 145
Nystartade	15	5	63	83
Konkurser	-4	0	-1	-5
Övriga på obestånd	-2	0	-7	-9
Övriga förändringar	1	-7	-34	-40
Aktiva företag vid periodens slut	413	95	666	1 174
Nettoförändring	10	-2	21	29

Senast uppdaterad 2008-10-22

Antal aktiva företag per bransch 0809				
	AB	HKB	Enskild	Total
Handel	72	21	66	159
Jordbruk, skogsbruk och fiske	6	7	135	148
Byggverksamhet	50	7	89	146
Tillverkning	68	10	51	129
Verksamhet inom juridik, ekonomi, vetenskap och teknik	45	7	77	129
Fastighetsverksamhet	49	10	18	77
Branschtillhörighet okänd	16	2	51	69
Hotell- och restaurangverksamhet	23	11	20	54
Transport och magasinering	22	0	23	45
Kultur, nöje och fritid	10	7	27	44
Uthyrning, fastighetsservice, resetjänster och andra stödtjänster	14	4	24	42
Annan serviceverksamhet	0	1	36	37
Informations- och kommunikationsverksamhet	4	4	23	31
Vård och omsorg	9	1	17	27
Utbildning	8	1	5	14
Finans- och försäkringsverksamhet	8	1	2	11
Vattenförsörjning, avloppsrening, avfallshantering och sanering	4	0	1	5
Utvinning av mineral	2	1	1	4
Försörjning av el, gas, värme och kyla	3	0	0	3
Offentlig förvaltning och försvar, obligatorisk socialförsäkring	0	0	0	0
Förvärvsarbete i hushåll	0	0	0	0
Verksamhet vid internationella organisationer, utländska ambassader o.d.	0	0	0	0

Senast uppdaterad 2008-10-22

Aktiebolag

Översikt - aktiva aktiebolag

Aktivförändring periodvis					
	0709 - 0809	0609 - 0709	0509 - 0609	0409 - 0509	0309 - 0409
Aktiva företag vid periodens början	403	378	376	368	367
Nystartade	15	27	14	9	13
Konkurser	-4	-1	-4	-2	-3
Övriga på obestånd	-2	-1	0	-2	-1
Övriga förändringar	1	0	-8	3	-8
Aktiva företag vid periodens slut	413	403	378	376	368
Nettoförändring	10	25	2	8	1

Senast uppdaterad 2008-10-22

Antal aktiva företag per bransch enl SNI 2002 periodvis				
	0709	0609	0509	0409
Fastighets- och uthyrningsverksamhet, företagstjänster	103	94	94	91
Parti- och detaljhandel	79	72	73	70
Tillverkning	67	69	73	71
Byggverksamhet	47	40	33	33
Transport, magasinering och kommunikation	28	27	28	27
Hotell- och restaurangverksamhet	21	21	20	19
Andra samhällsliga och personliga tjänster	15	13	12	13
Branschtillhörighet okänd	13	17	13	15
Hälsa- och sjukvård, sociala tjänster	8	7	11	11
Finansiell verksamhet	6	5	6	6
Utbildning	5	3	3	3
Jordbruk, jakt och skogsbruk	4	4	4	3
Fiske	4	4	4	4
El-, gas-, värme- och vattenförsörjning	2	1	1	1
Utvinning av mineral	1	1	1	1
Offentlig förvaltning och försvar	0	0	0	0
Hushållens verksamhet	0	0	0	0
Verksamhet vid internationella organisationer	0	0	0	0

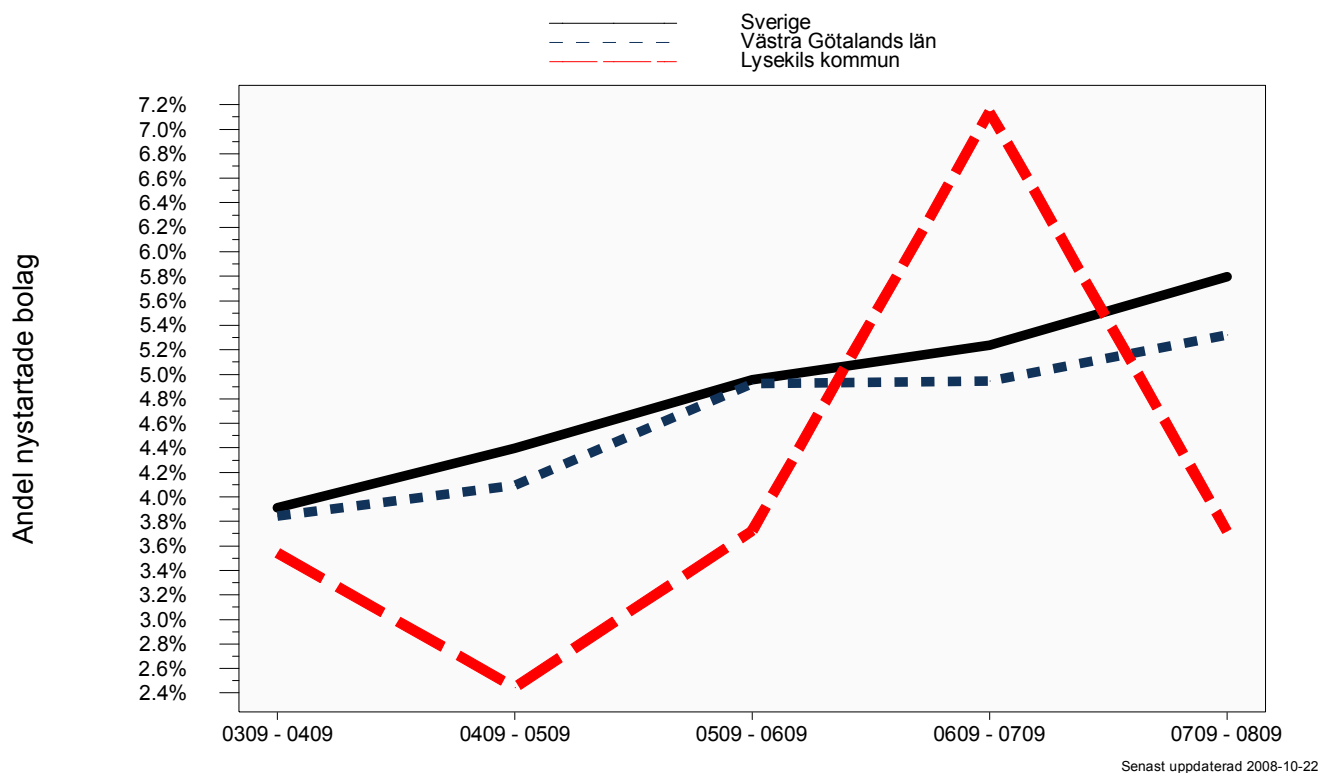
Senast uppdaterad 2008-10-22

Antal aktiva företag per bransch enl SNI 2007 periodvis	
	0809
Handel	72
Tillverkning	68
Byggverksamhet	50
Fastighetsverksamhet	49
Verksamhet inom juridik, ekonomi, vetenskap och teknik	45
Hotell- och restaurangverksamhet	23
Transport och magasinering	22
Branschtillhörighet okänd	16
Uthyrning, fastighetservice, resetjänster och andra stödtjänster	14
Kultur, nöje och fritid	10
Vård och omsorg	9
Finans- och försäkringsverksamhet	8
Utbildning	8
Jordbruk, skogsbruk och fiske	6
Vattenförsörjning, avloppsrening, avfallshantering och sanering	4
Informations- och kommunikationsverksamhet	4
Försörjning av el, gas, värme och kyla	3
Utvinning av mineral	2
Offentlig förvaltning och försvar, obligatorisk socialförsäkring	0
Annan serviceverksamhet	0
Förvärvsarbete i hushåll	0
Verksamhet vid internationella organisationer, utländska ambassader o.d.	0

Senast uppdaterad 2008-10-22

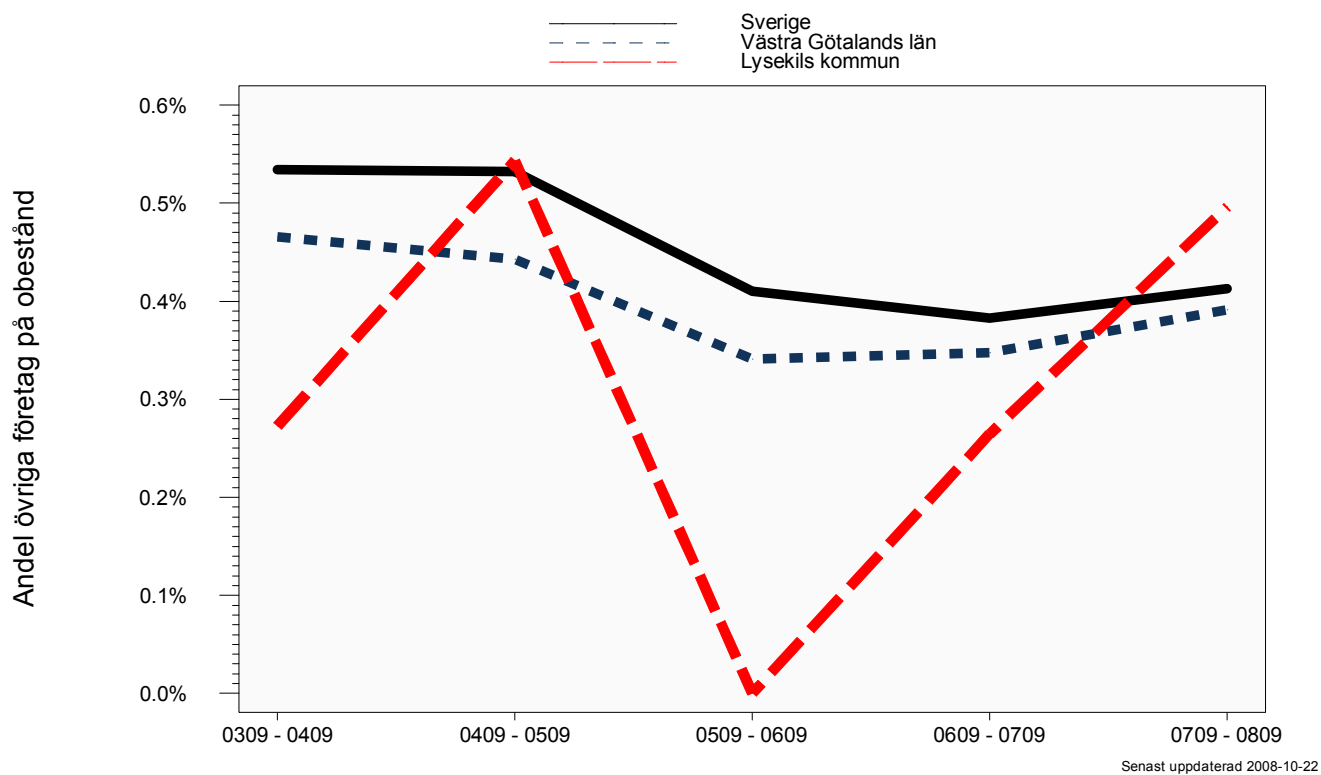
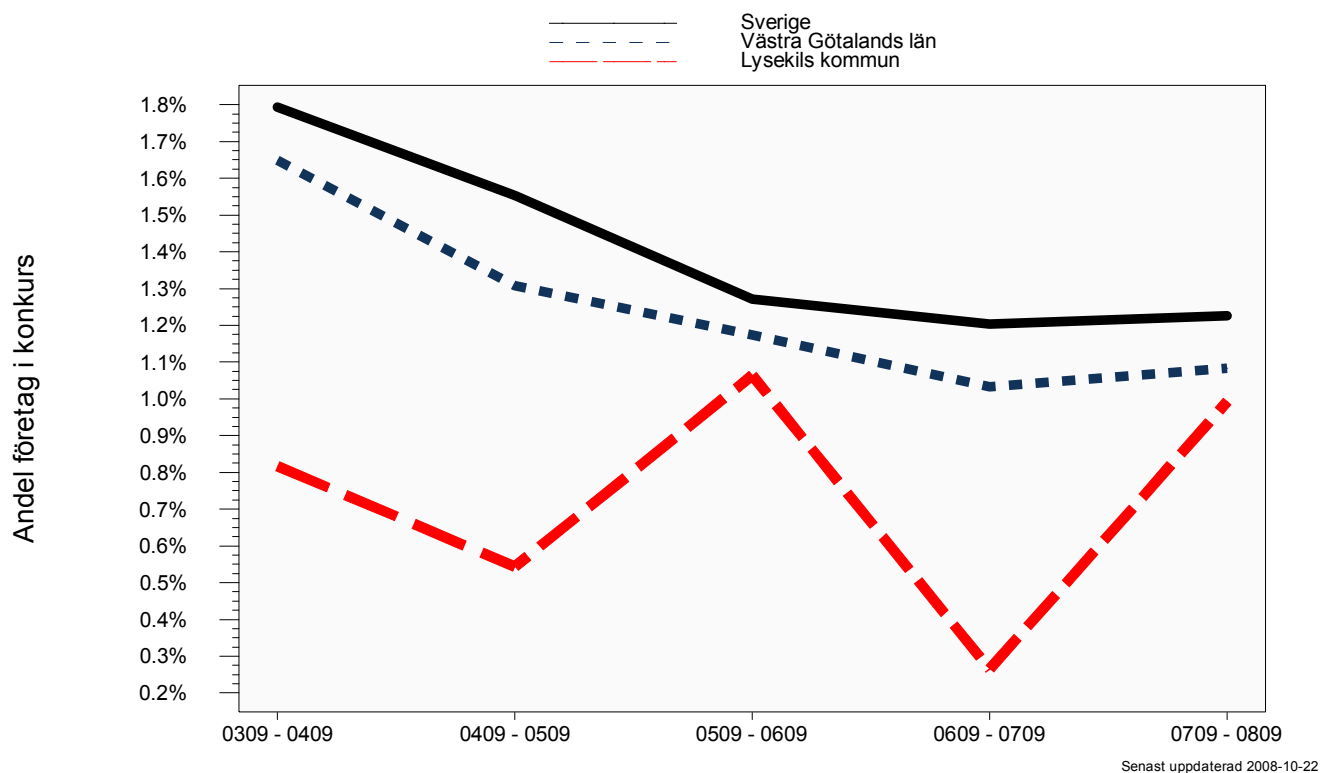
Aktiebolag

Utveckling nyföretagande



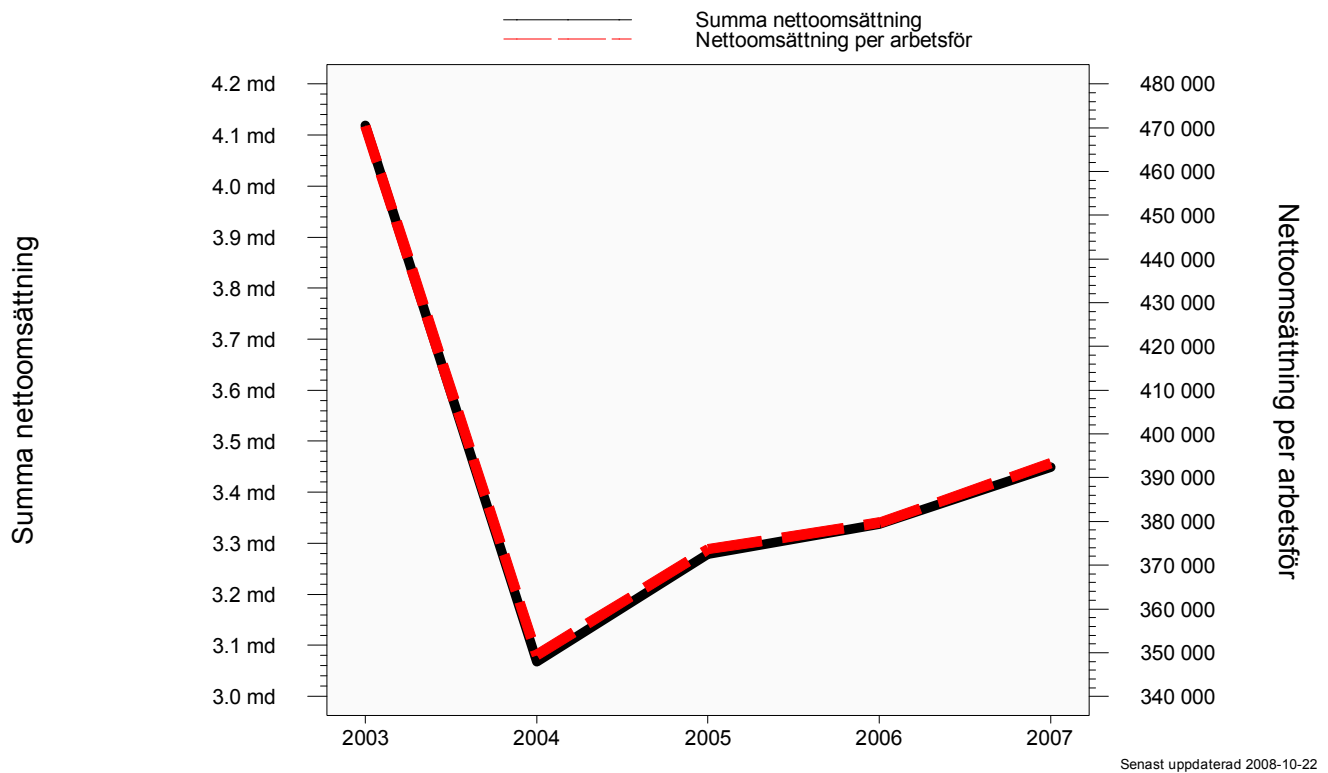
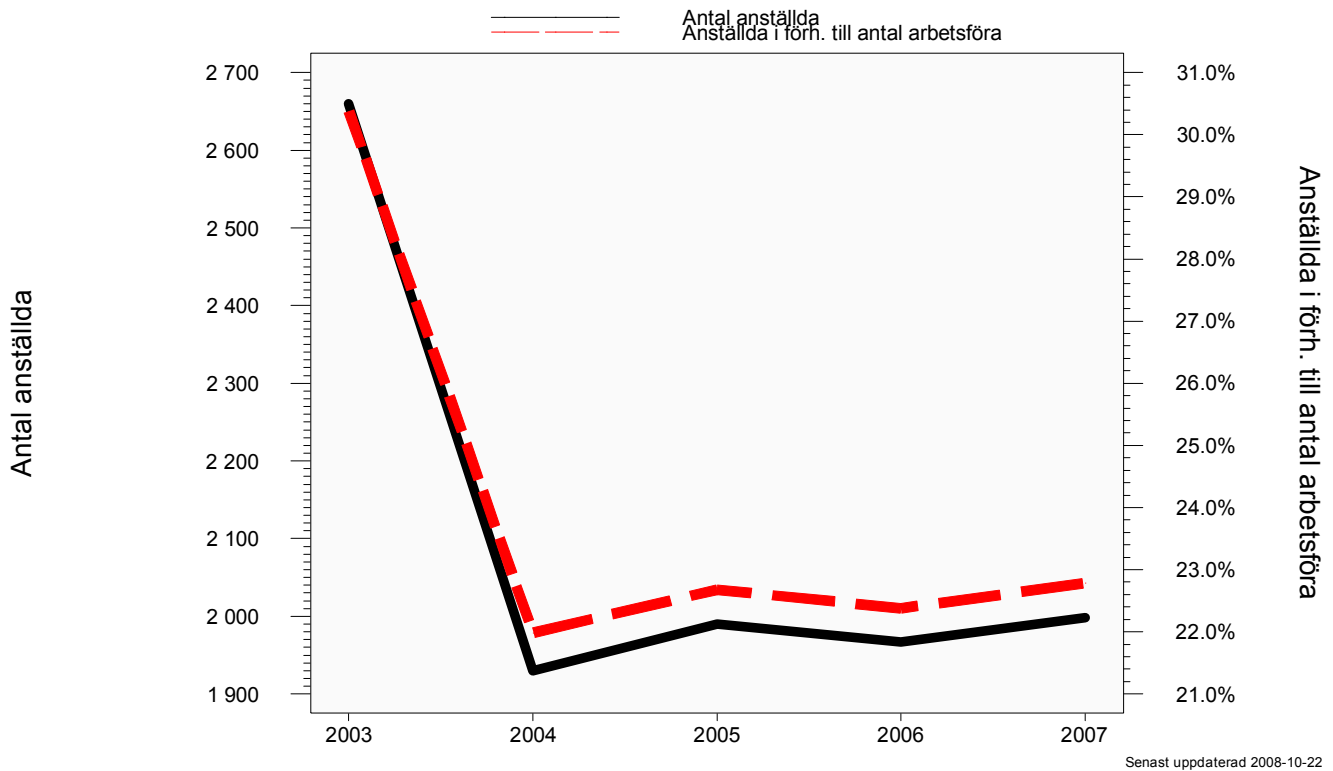
Aktiebolag

Utveckling konkurser och övriga på obestånd



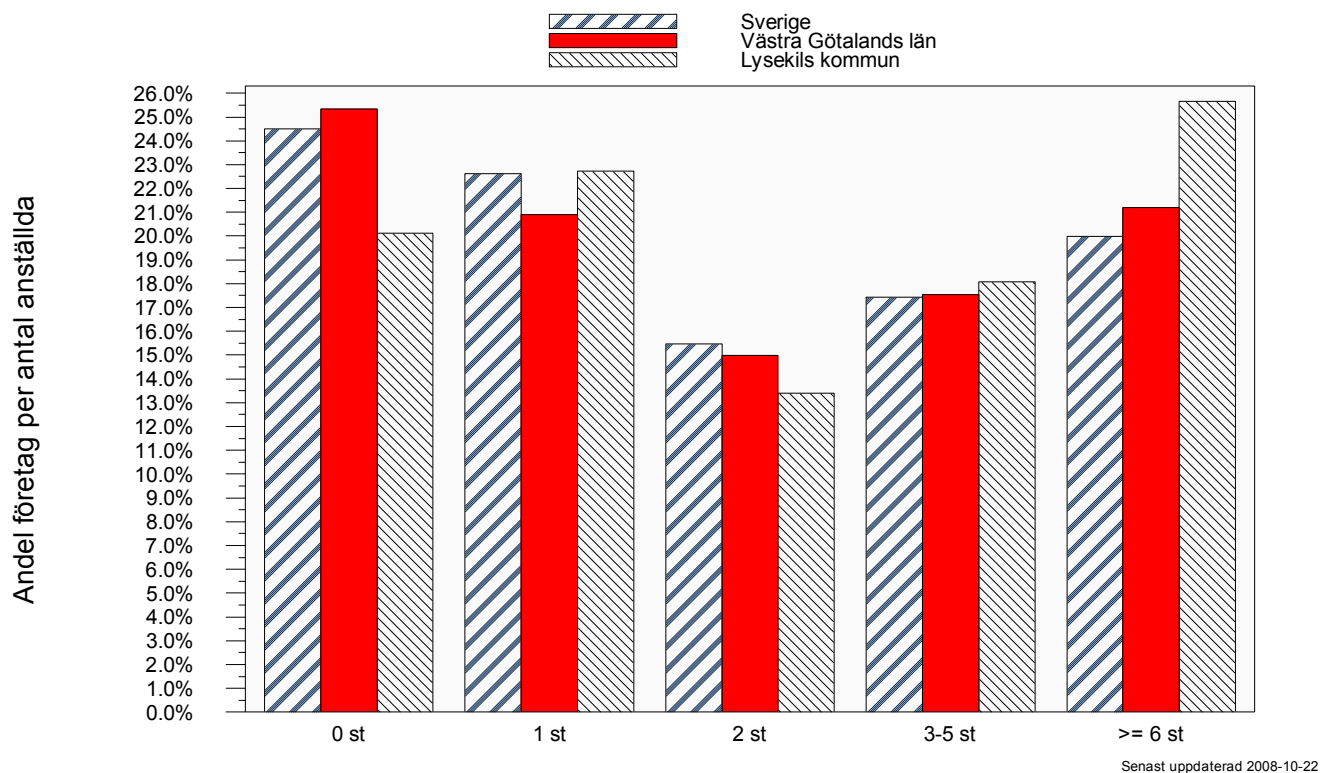
Aktiebolag

Utveckling sysselsättning och omsättning i förhållande till antal arbetsföra



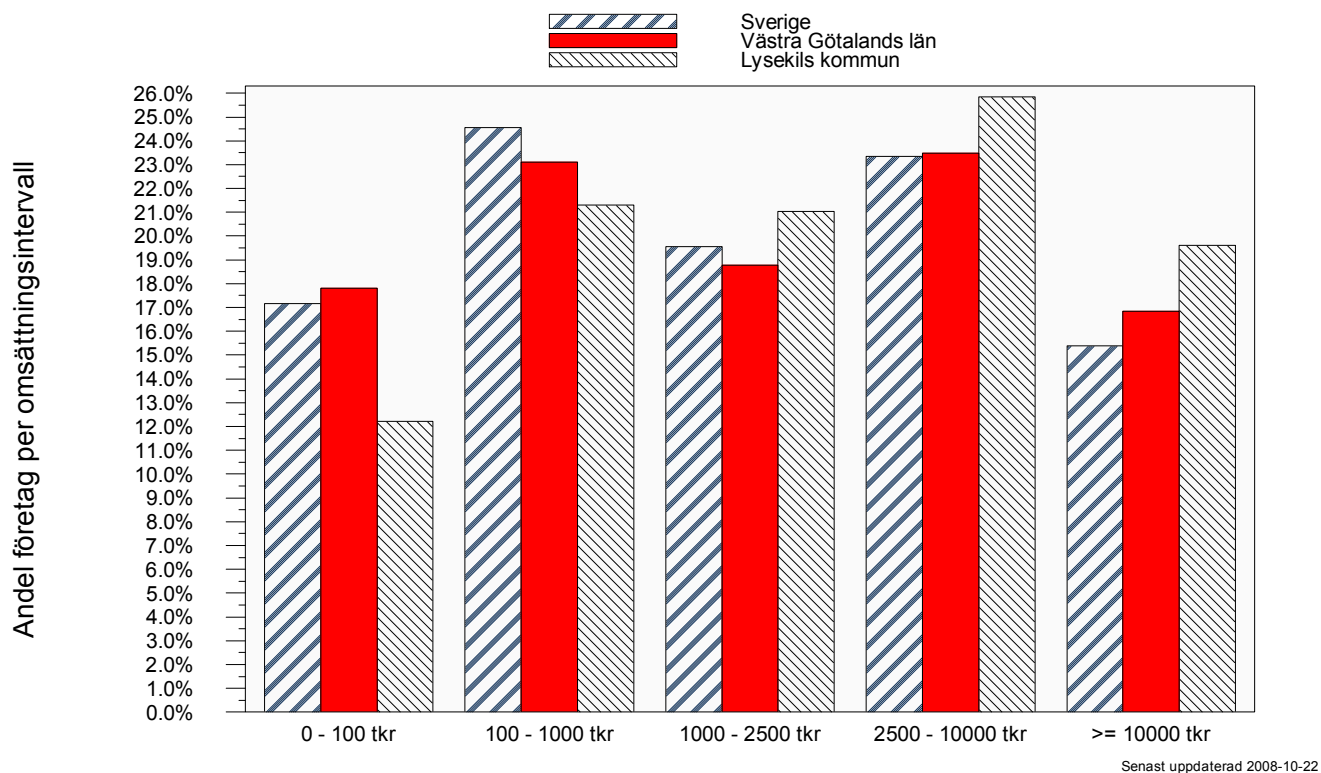
Aktiebolag

Antalsfördelning företag per antal anställda



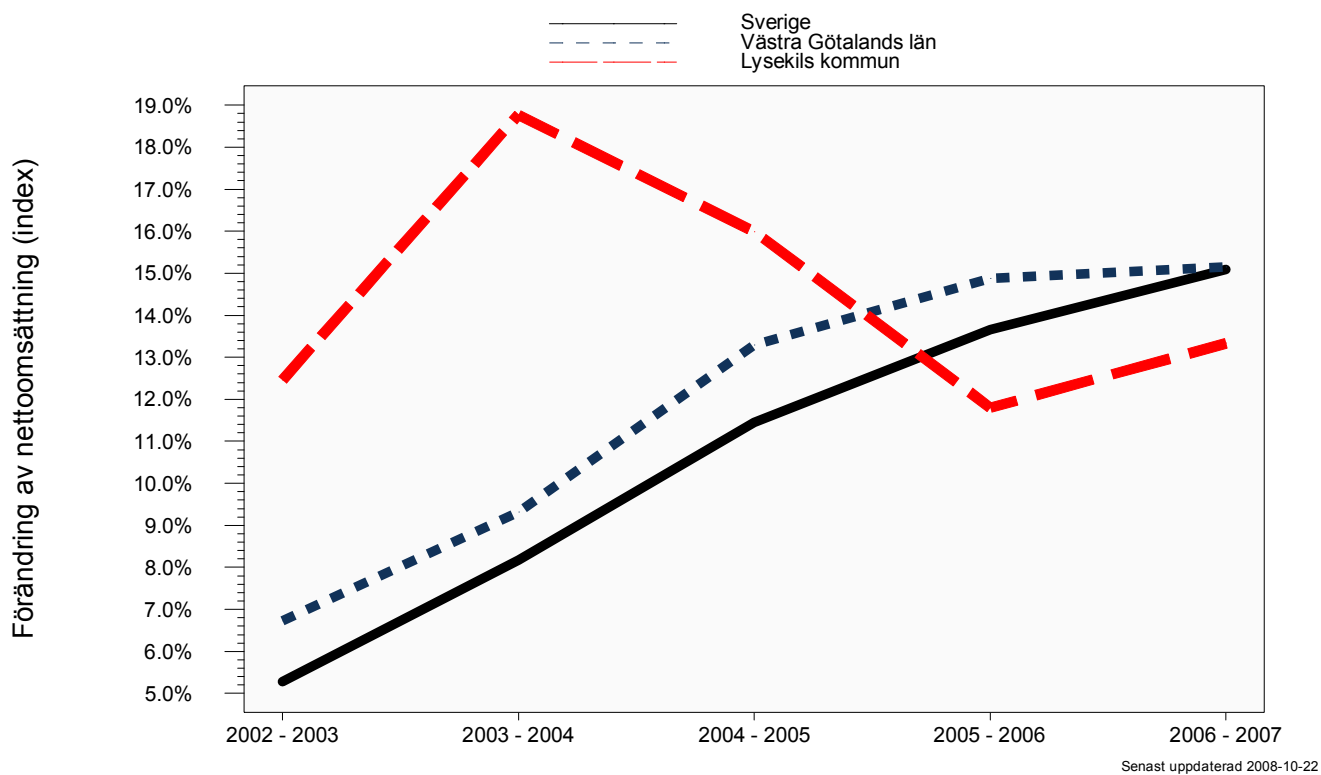
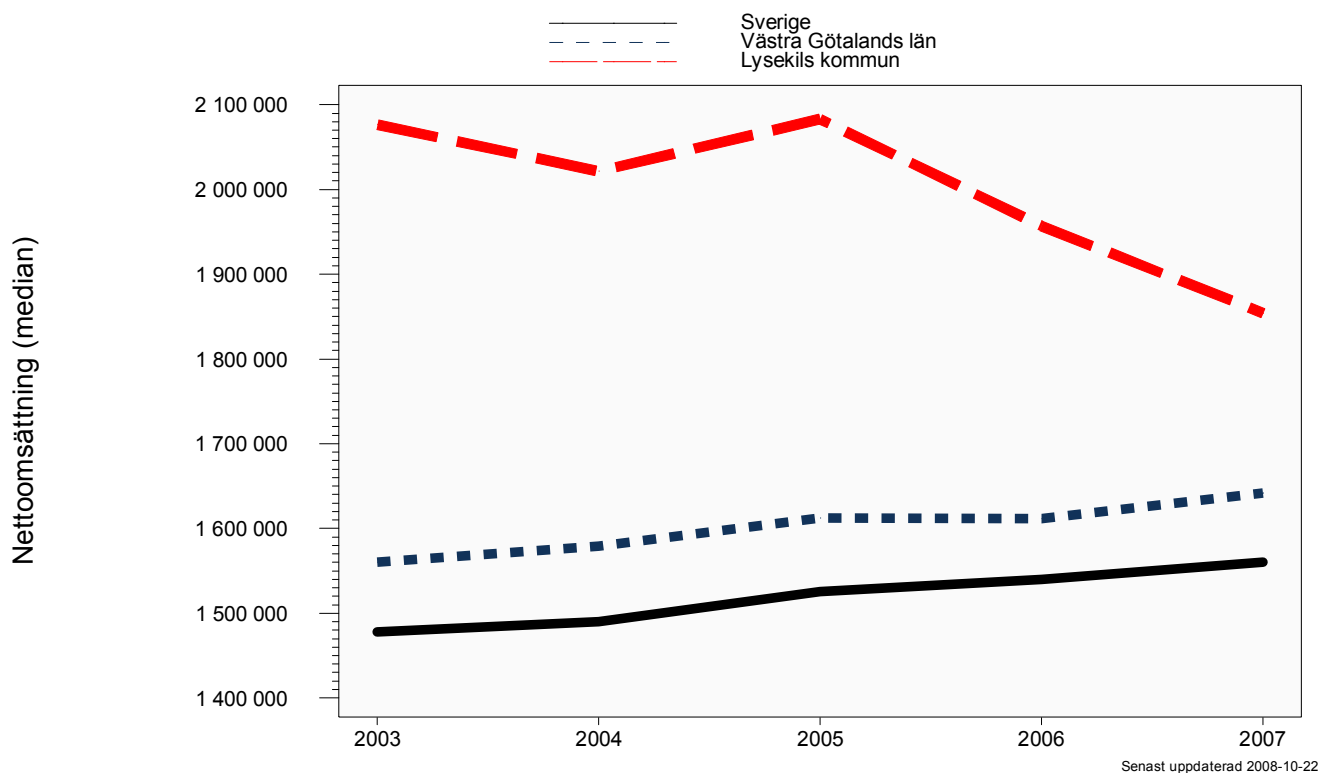
Aktiebolag

Antalsfördelning företag per omsättningsintervall



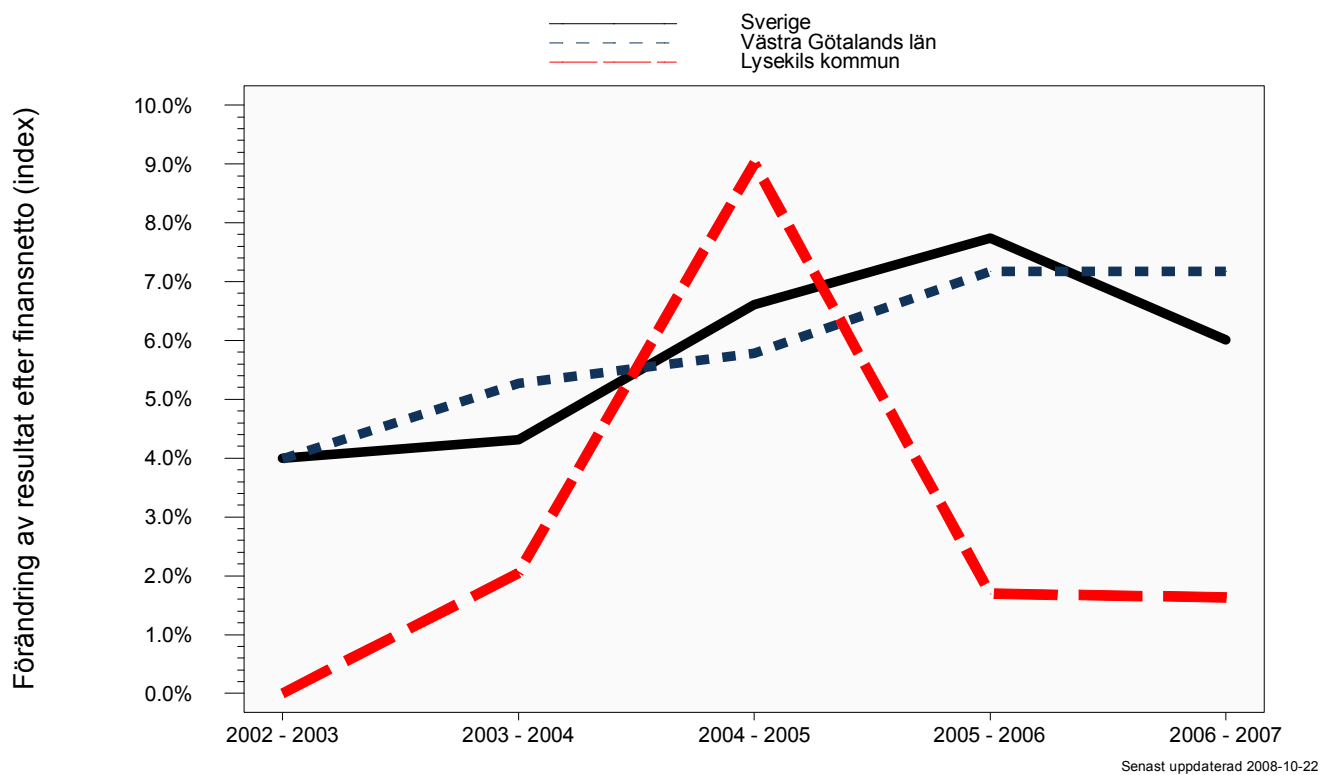
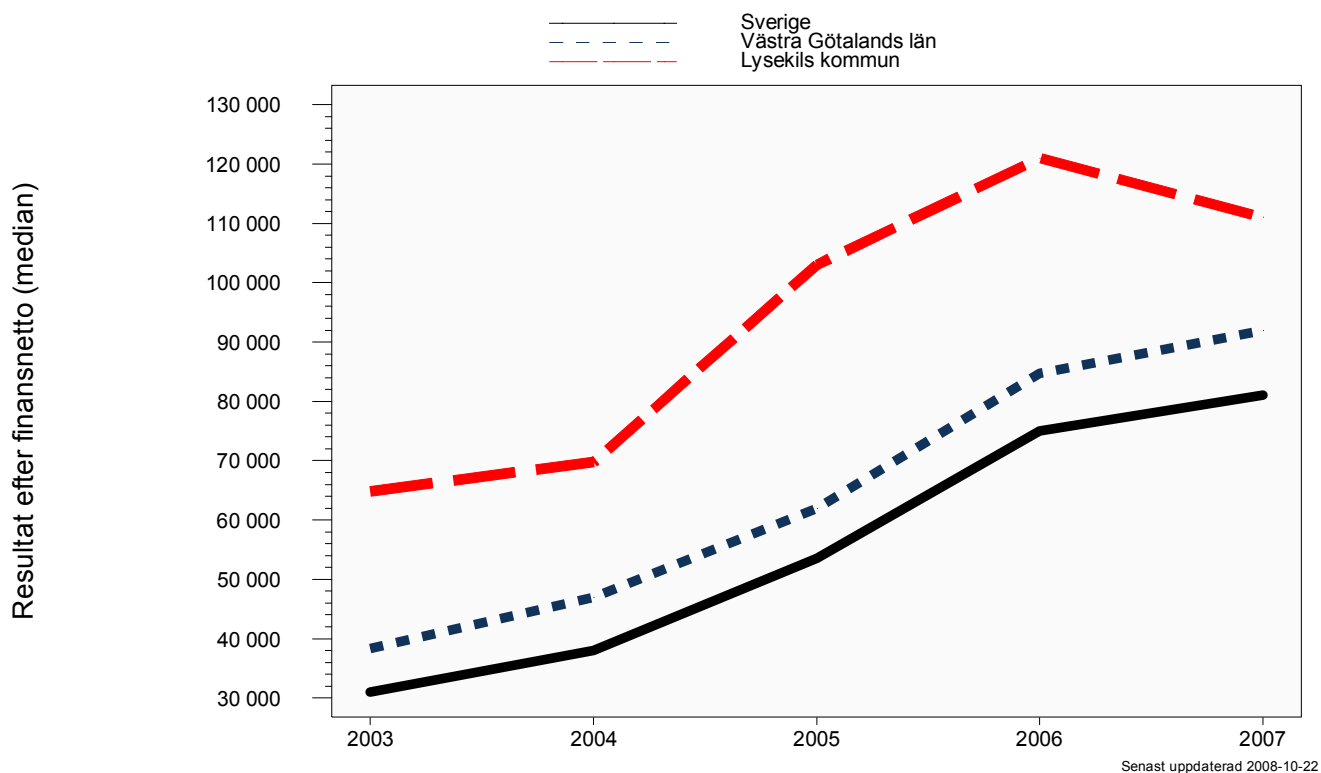
Aktiebolag

Utveckling nettoomsättning och förändring av nettoomsättning



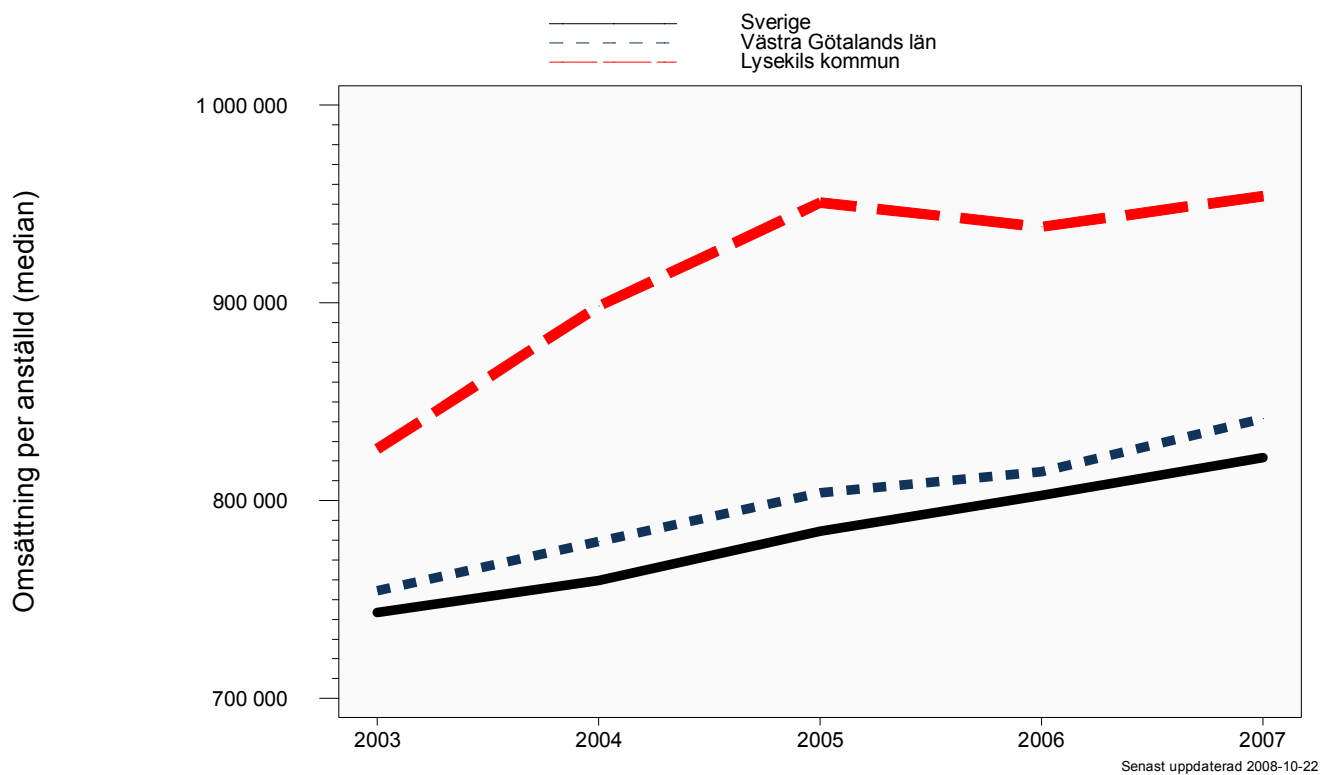
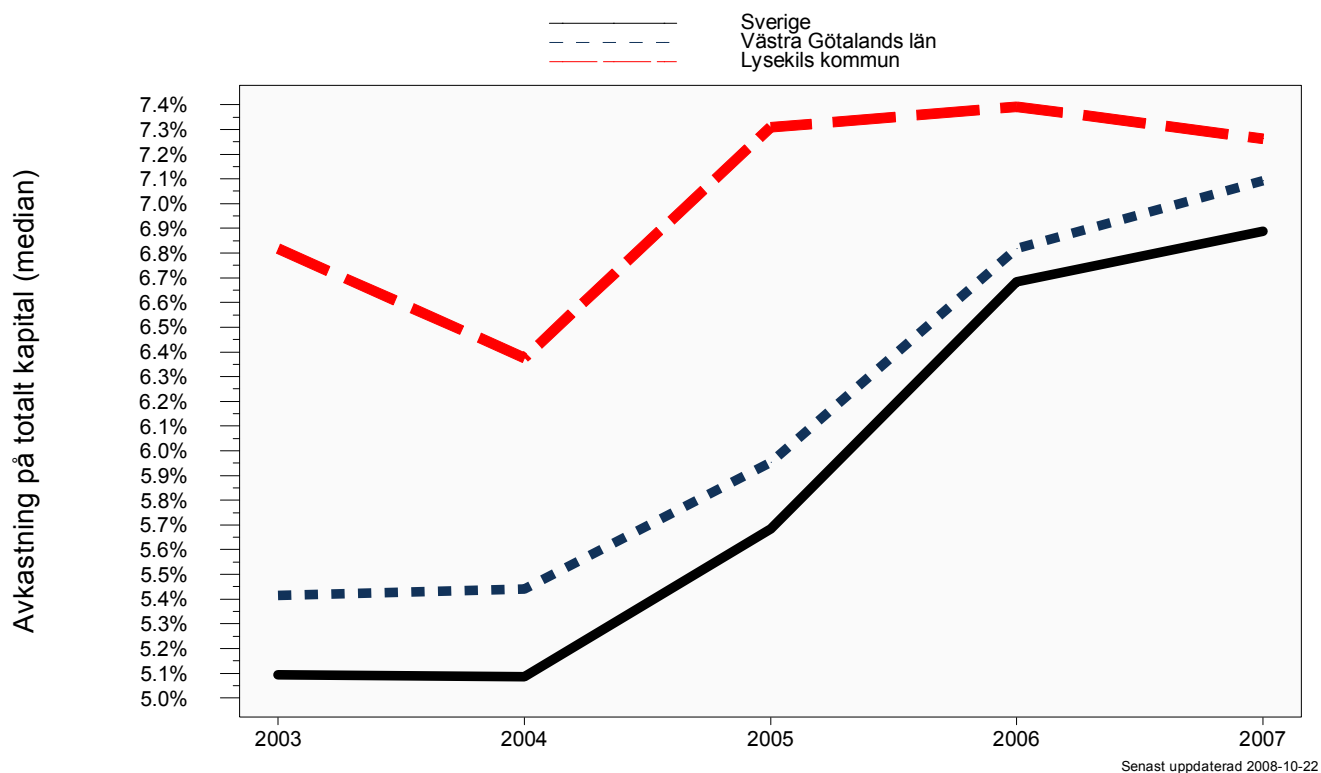
Aktiebolag

Utveckling resultat och förändring av resultat



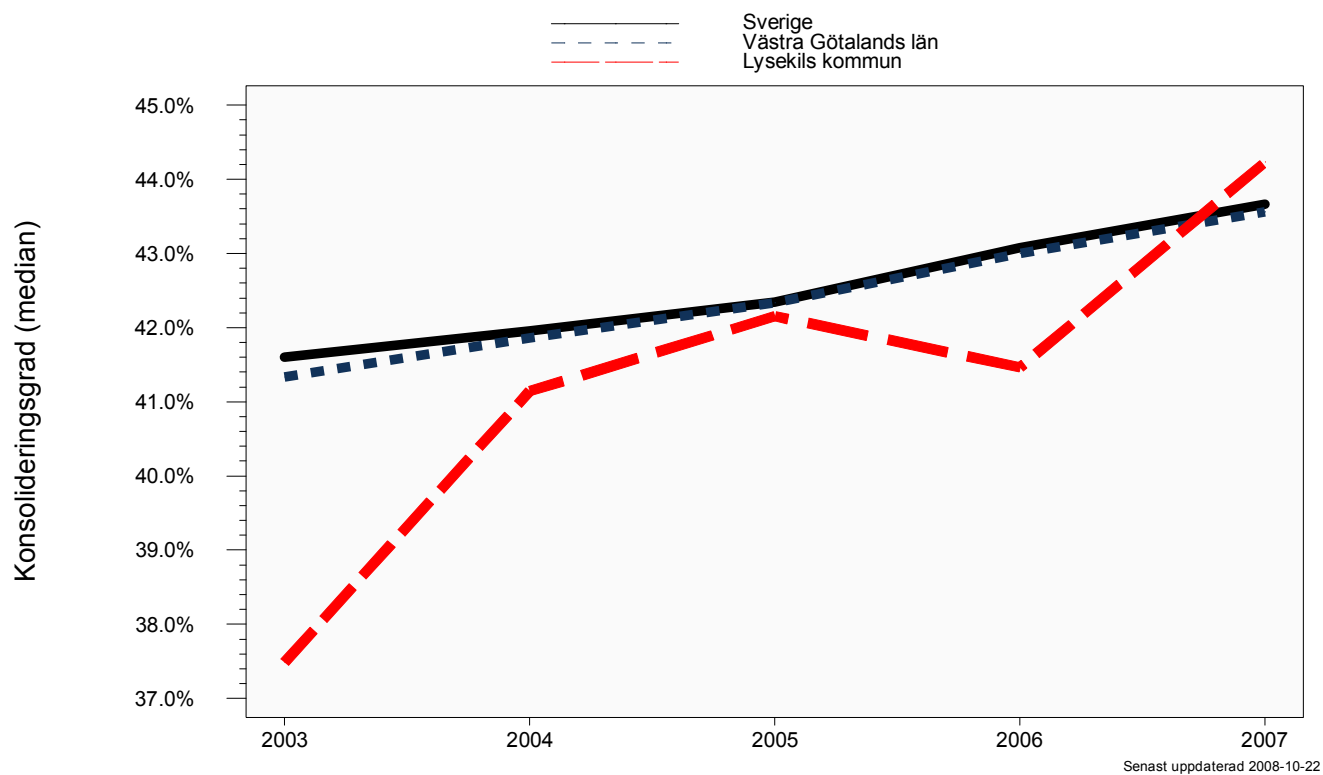
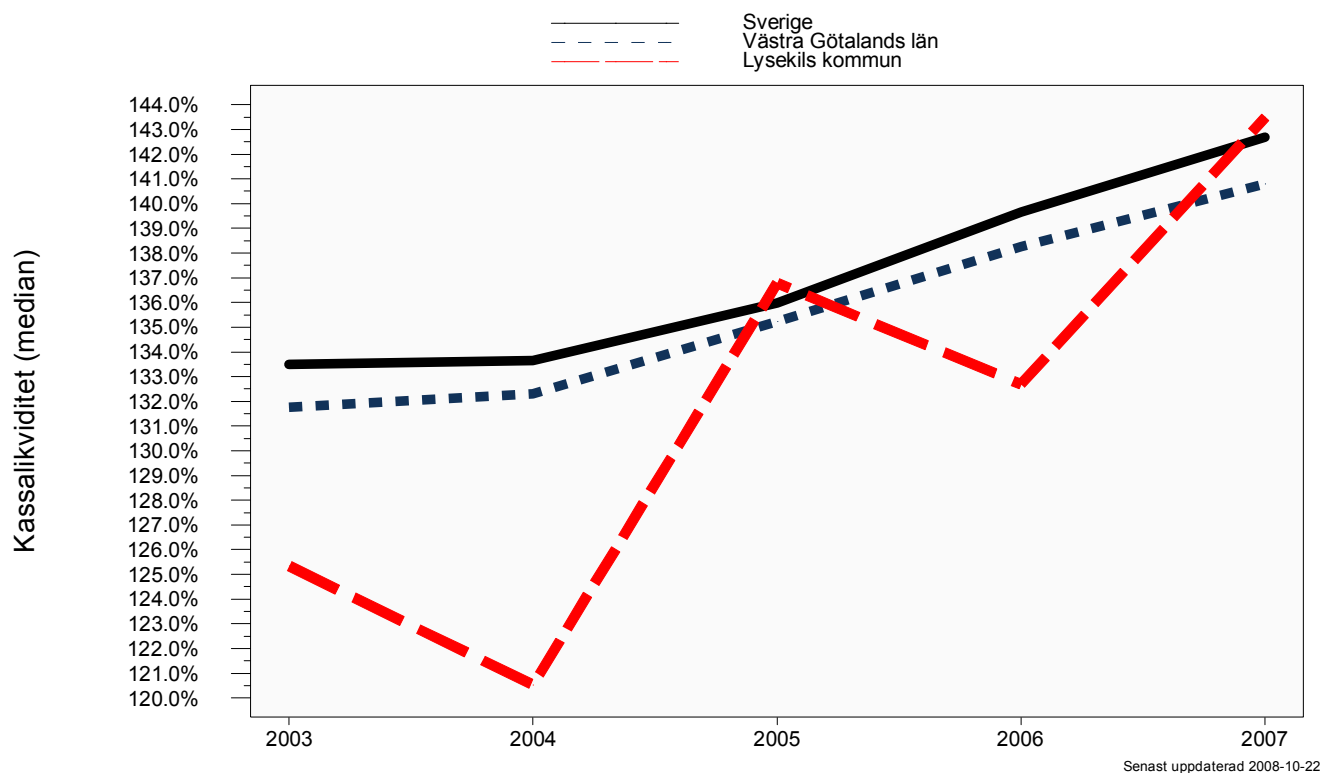
Aktiebolag

Utveckling avkastning på totalt kapital och omsättning per anställd



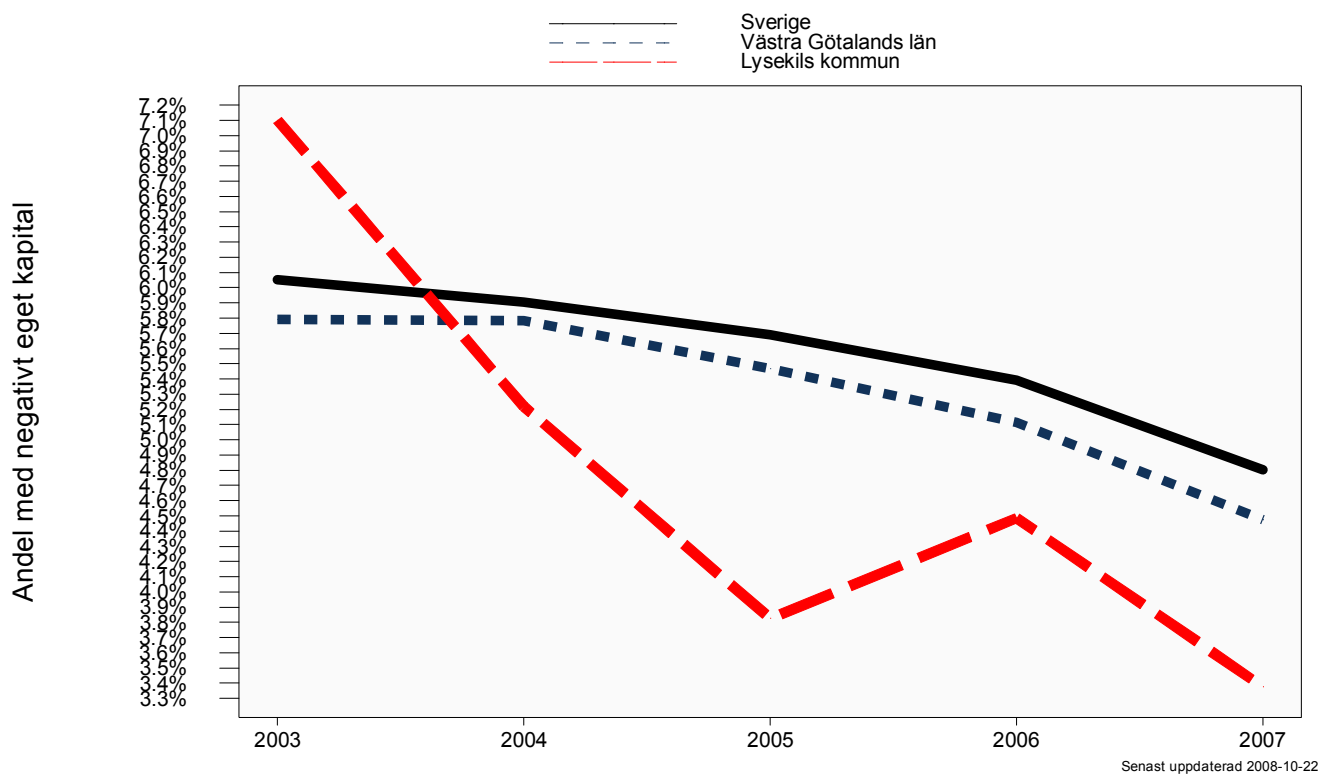
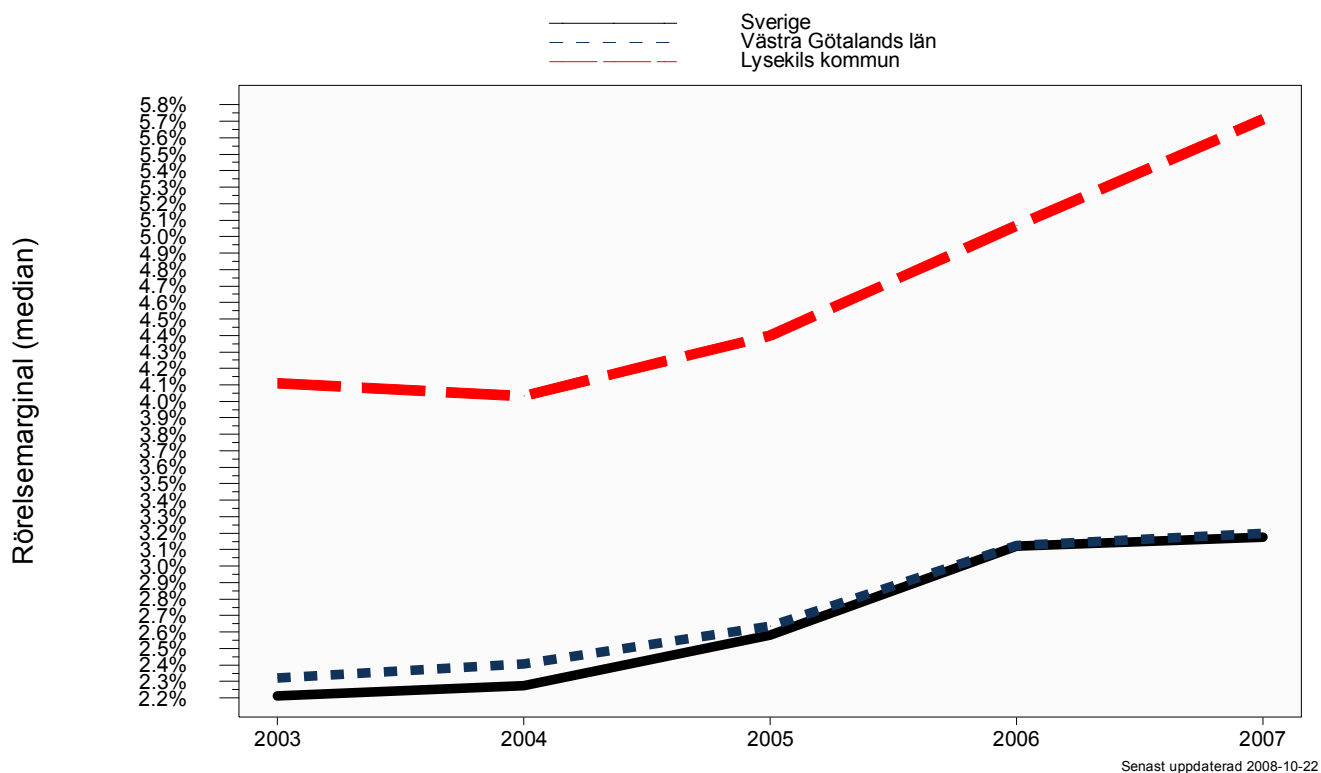
Aktiebolag

Utveckling kassalikviditet och konsolideringsgrad



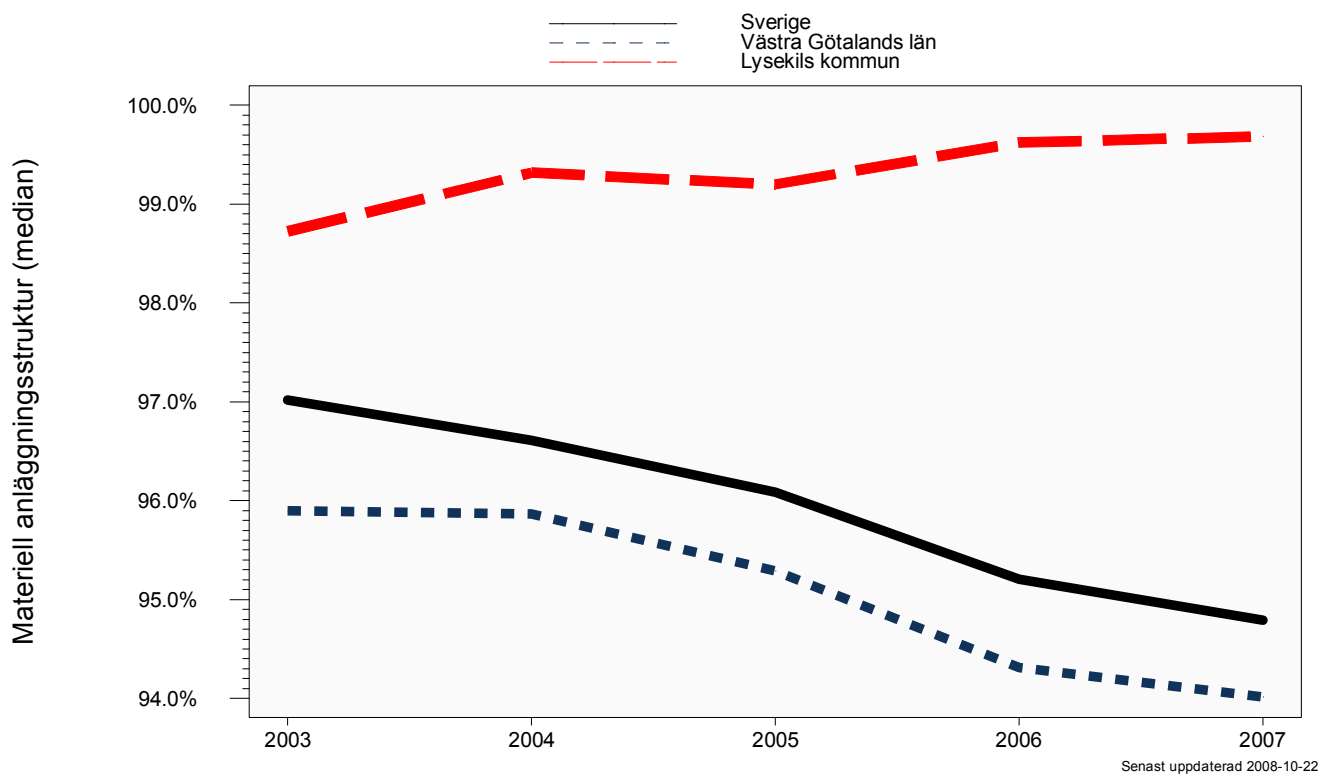
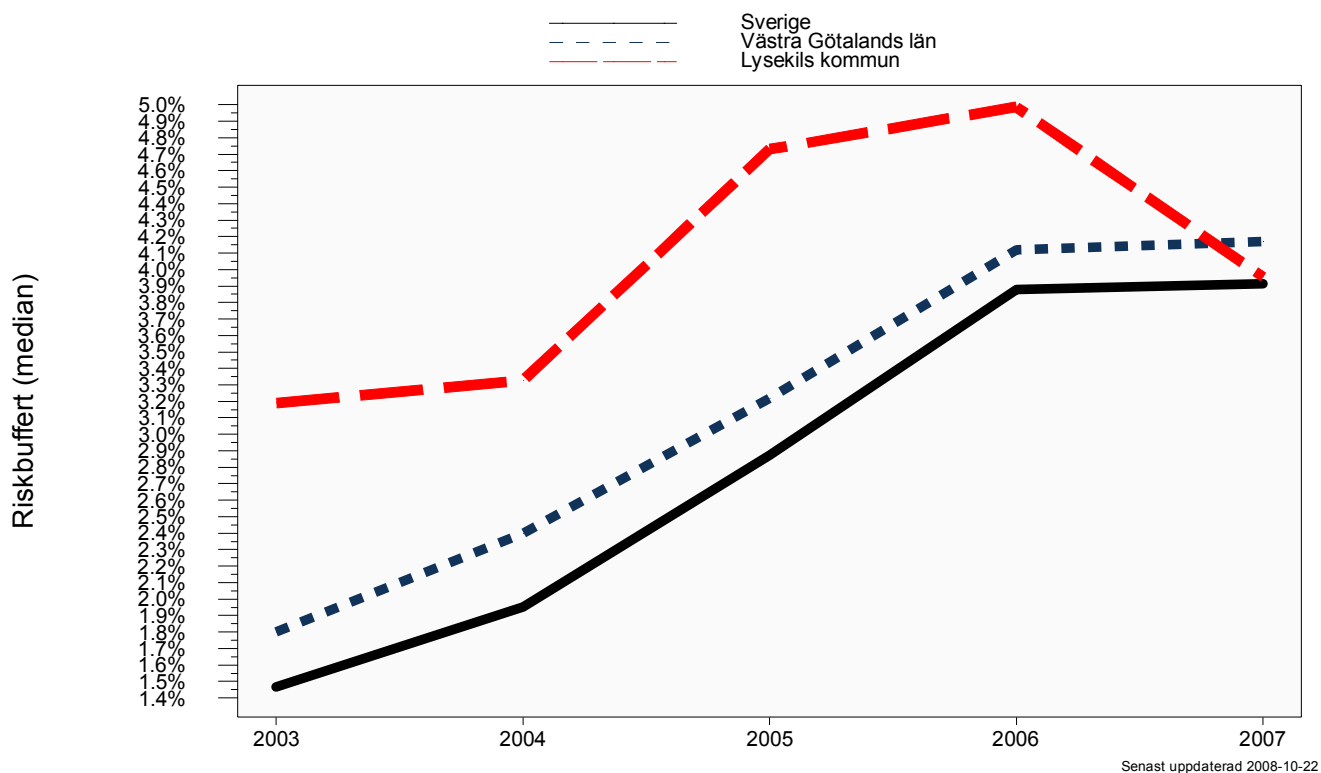
Aktiebolag

Utveckling rörelsemarginal och andel med negativt eget kapital



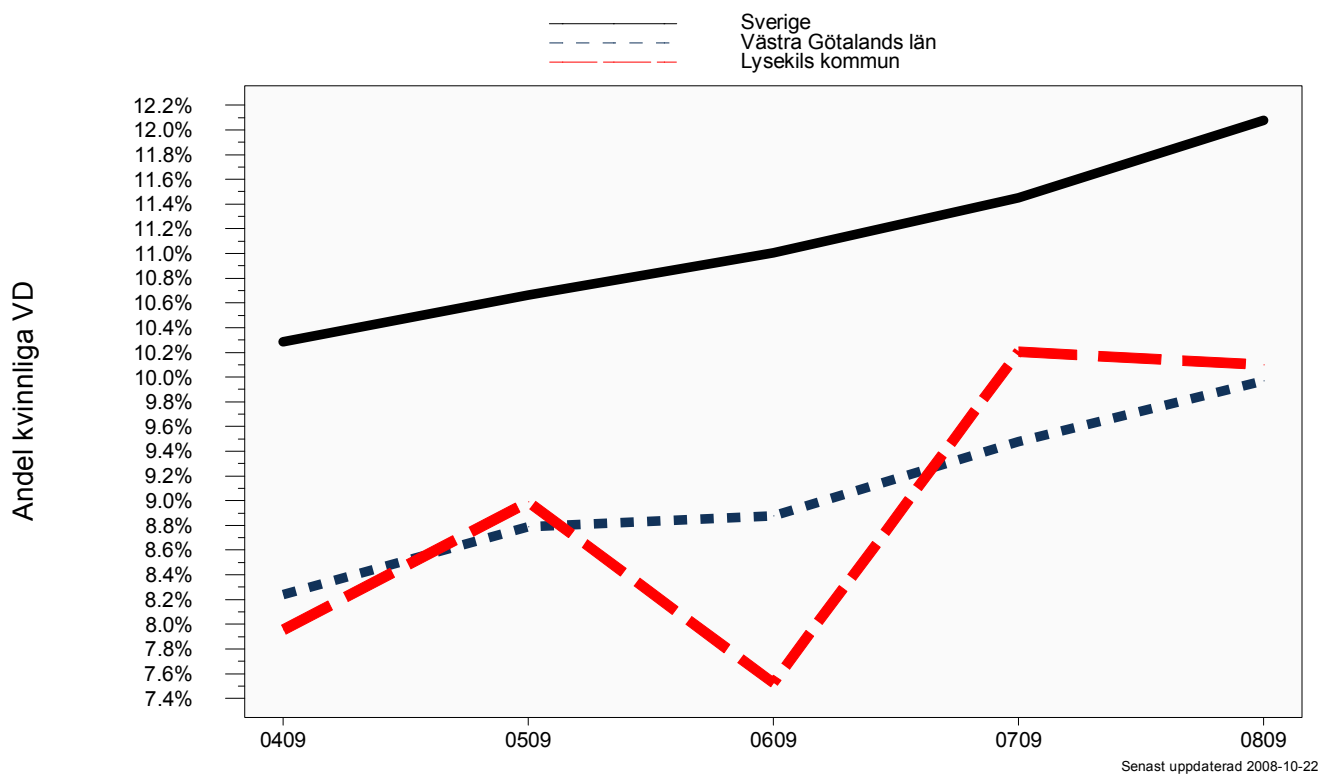
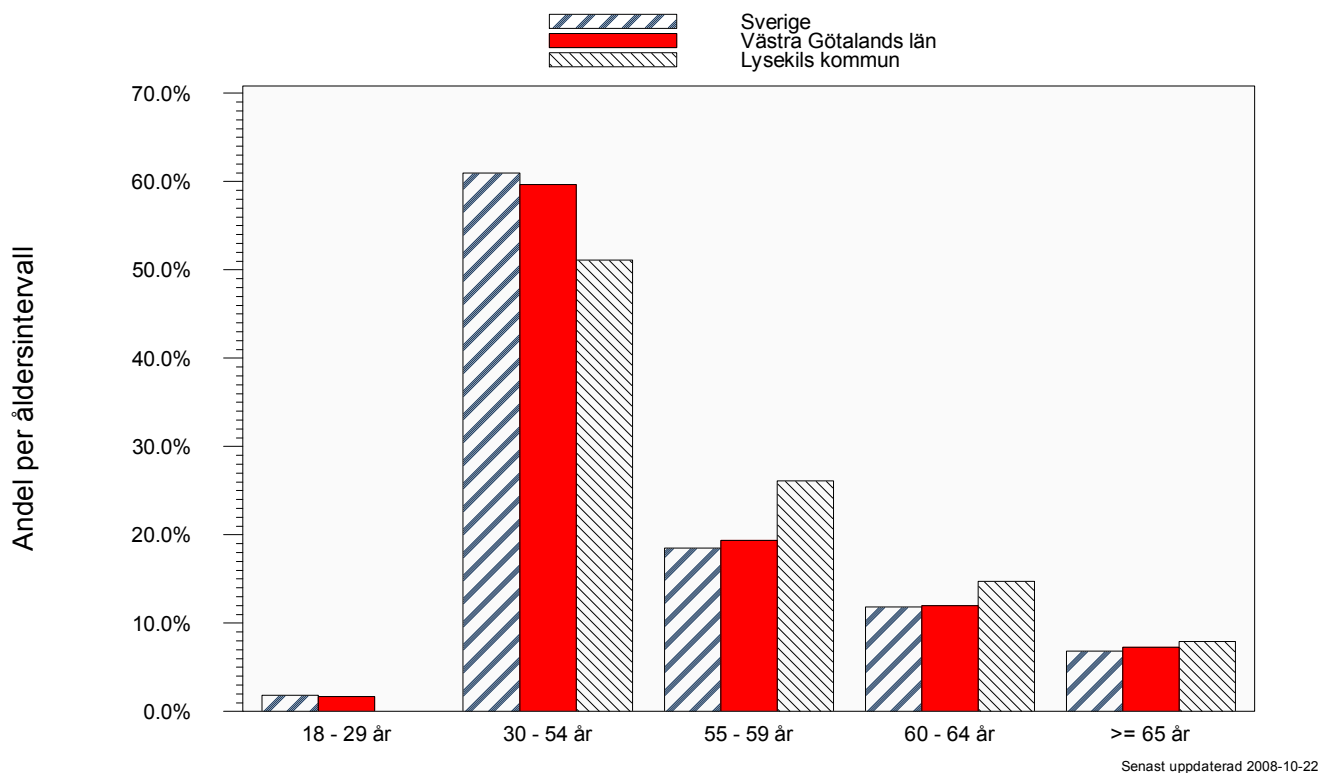
Aktiebolag

Utveckling riskbuffert och materiell anläggningsstruktur



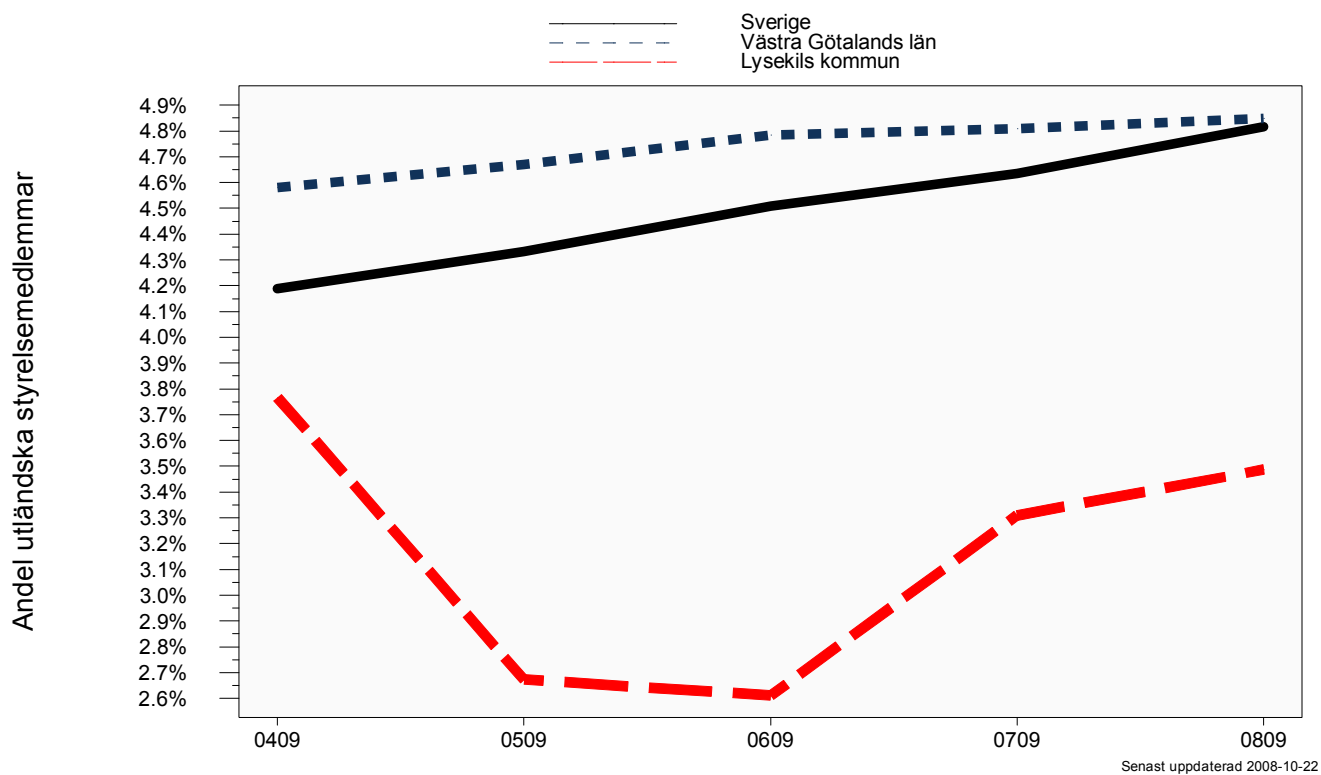
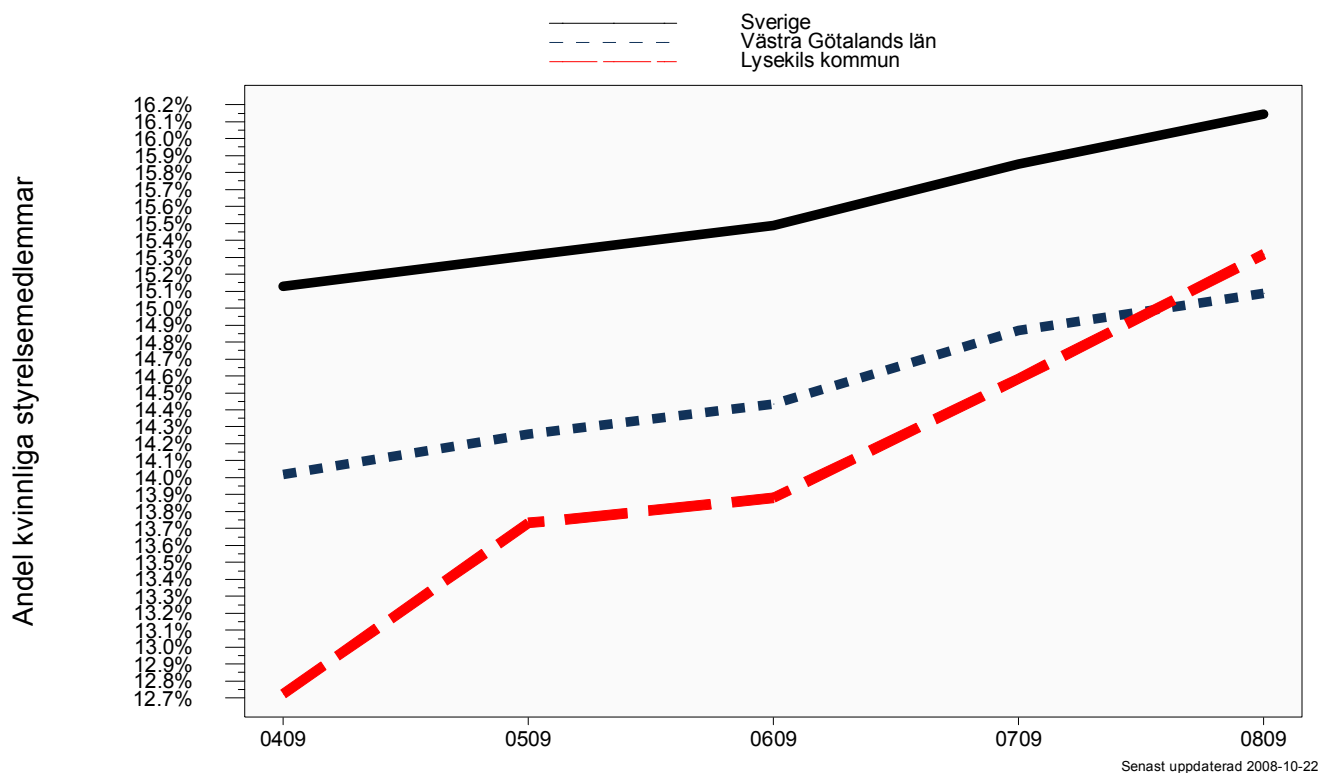
Aktiebolag

Åldersfördelning VD och utveckling av andel kvinnliga VD



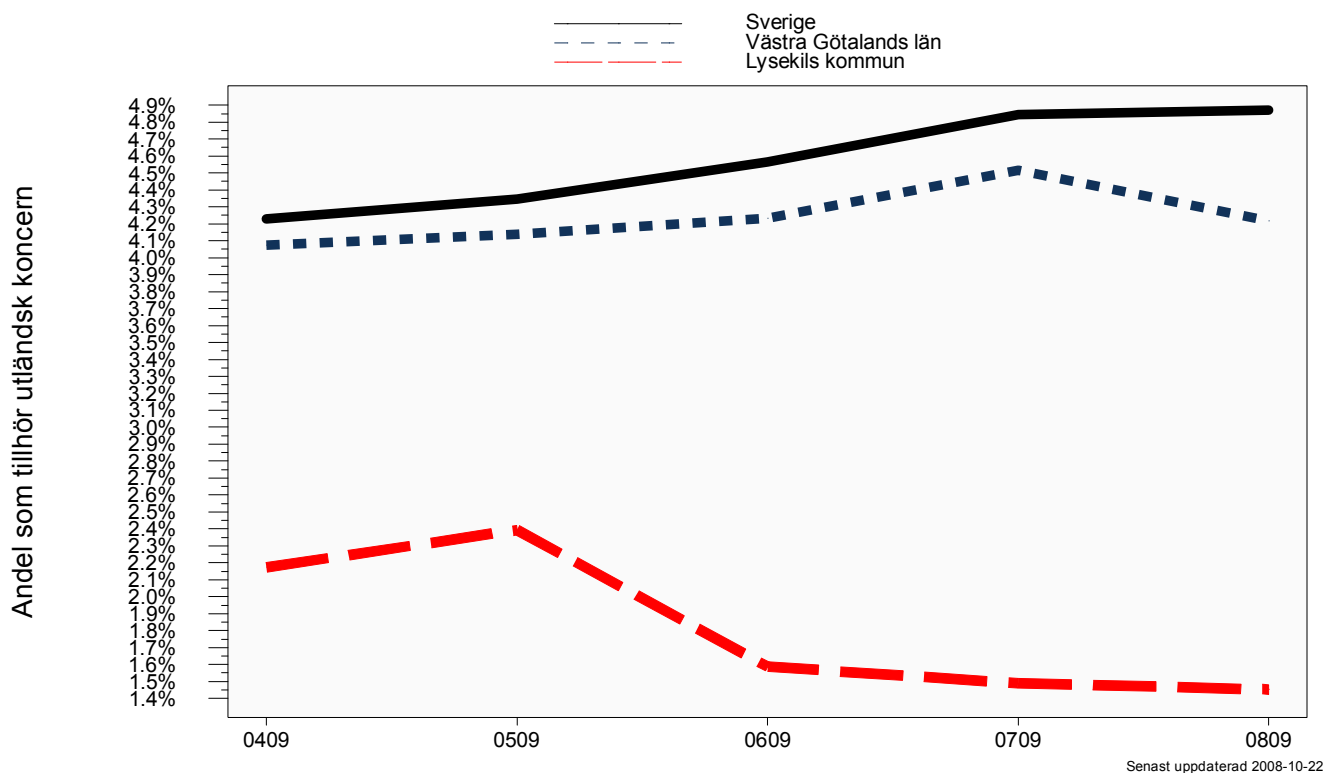
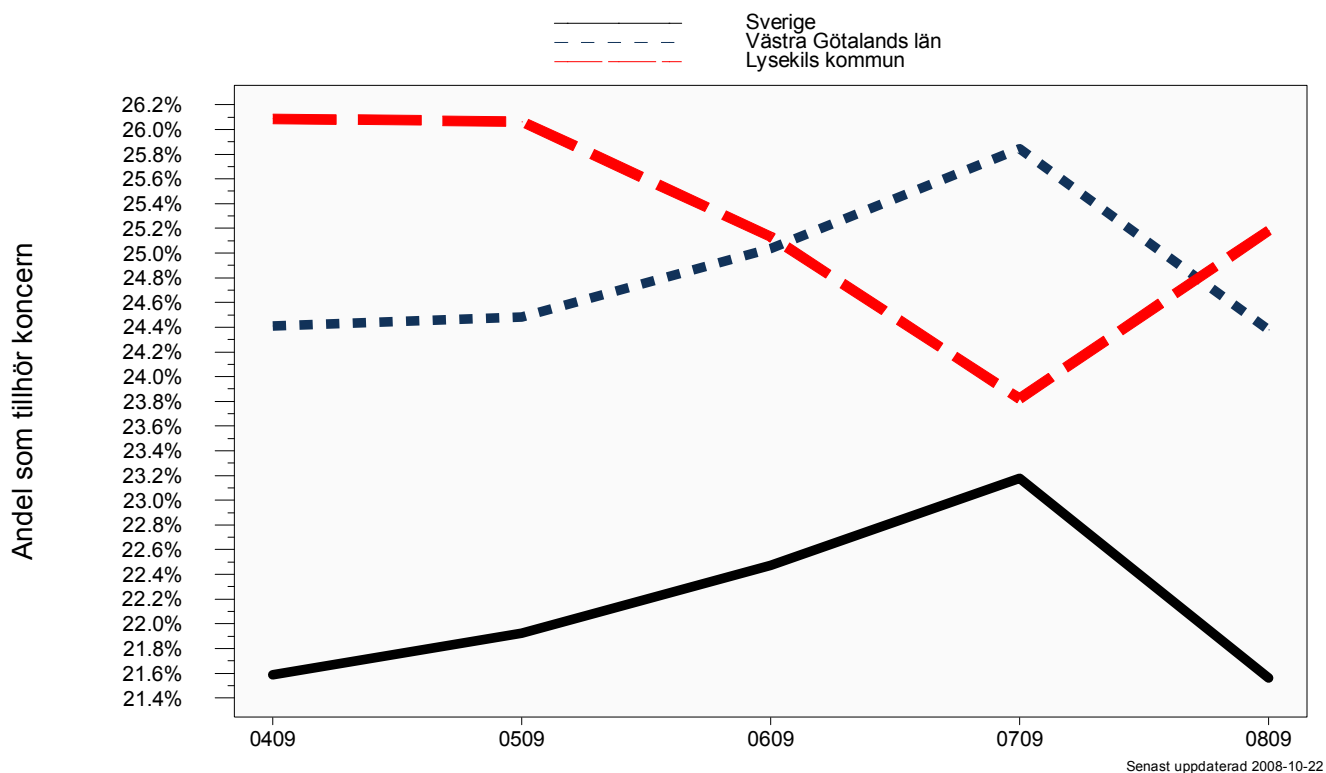
Aktiebolag

Utveckling av andel kvinnliga och andel utländska styrelsemedlemmar



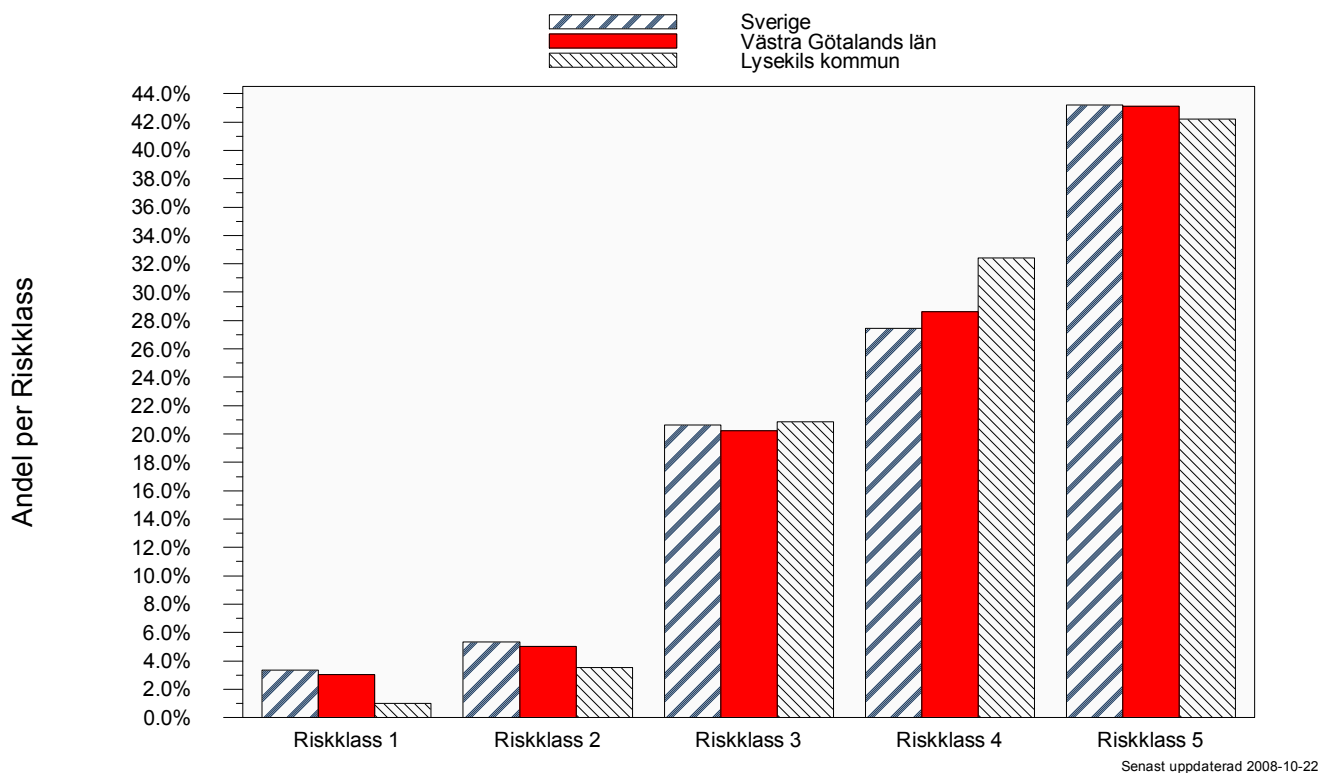
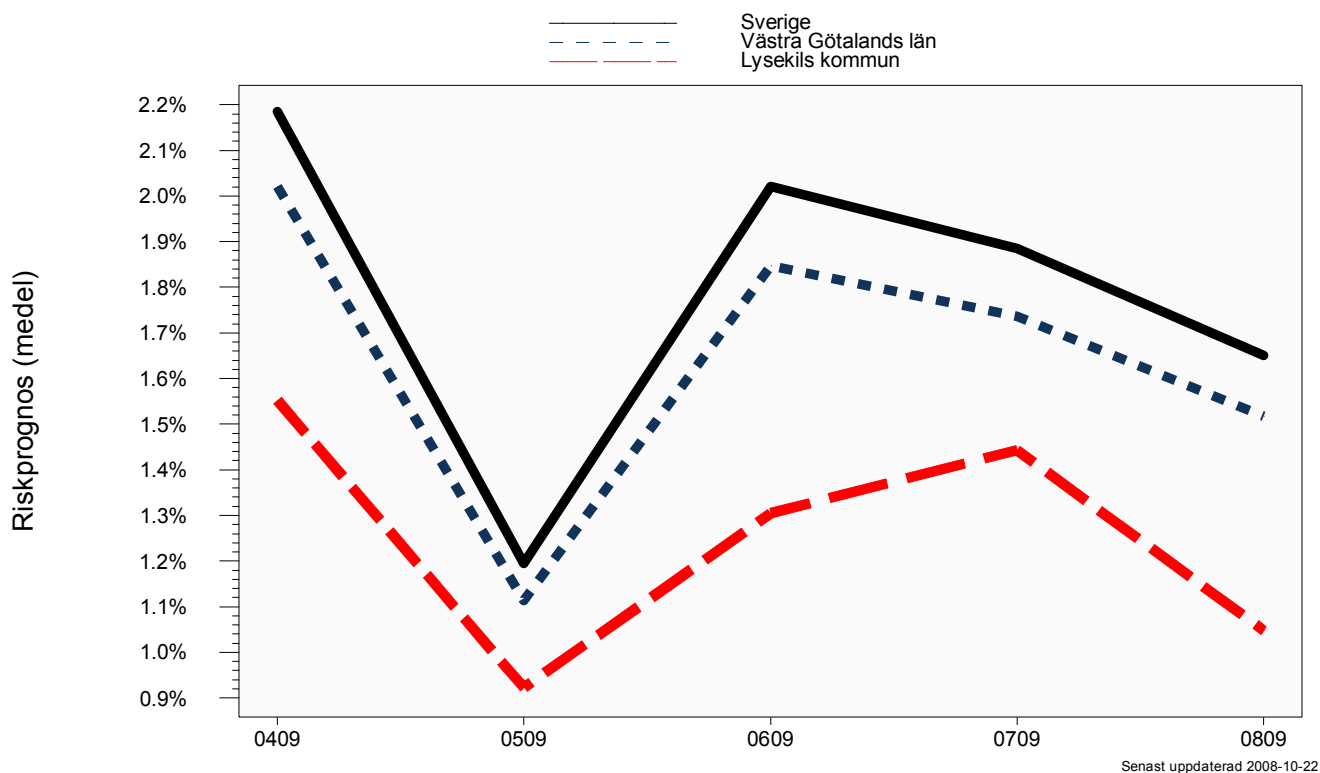
Aktiebolag

Utveckling av andel företag som tillhör koncern och utländsk koncern



Aktiebolag

Utveckling obeståndsrisk och riskfördelning



Bilaga del 1

Definitioner och SNI-gruppering som används i rapporten

Definitioner	
UC Risk Företag	<p>UC Risk Företag är en samling scoringmodeller som är optimerade för att beräkna svenska företags överlevnadsförmåga (mer detaljerad information finns på UCs hemsida).</p> <p>Aktivförändring bygger på UC Risk. Ett aktivt bolag ska tex driva någon form av aktiv verksamhet, obestånd är tex konkurs eller utmätning och en övrig förändring är tex avregistrering eller likvidation.</p> <p>Obeståndsrisk (riskprognos) som beräknas i UC Risk är sannolikheten att ett företag hamnar på obestånd inom 12 månader.</p>
Bokslutsinformation	<p>Bokslut är normaliserade mot bokslutslängd och kalenderår. Inaktiva- och bokslut kortare än 6 månader exkluderas.</p> <p>Vad gäller förändring av bokslutsposter så definieras en positiv förändring som en förändring som är större än riksmedianen, eller större än 0 om riksmedianen är negativ. För en negativ förändring gäller det motsatta.</p> <p>Index som visas i grafer är skillnaden mellan andelen med positiv och negativ förändring.</p>
Nyckeltal	<p>Avkastning på totalt kapital: $(\text{rörelseresultat} + \text{finansiella intäkter} (+ \text{jämförelsestörande poster om positiva})) / \text{balansomslutning}$.</p> <p>Genomsnittlig skuldränta: $(\text{finansiella kostnader} (+ \text{jämförelsestörande poster om negativa})) / (\text{kortfristiga} + \text{långfristiga skulder} + (0,3 \times \text{obeskattade reserver}) + \text{avsättningar})$.</p> <p>Kassalikviditet: $(\text{summa omsättningstillgångar} - \text{varulager}) / \text{summa kortfristiga skulder}$.</p> <p>Konsolideringsgrad: $(\text{obeskattade reserver} + \text{summa eget kapital}) / \text{balansomslutning}$.</p> <p>Rörelsemarginal: $\text{resultat efter avskrivningar} / \text{summa rörelseintäkter}$.</p> <p>Riskbuffert: $\text{avkastning på totalt kapital} - \text{genomsnittlig skuldränta}$.</p> <p>Materiell anläggningsstruktur: $\text{materiella anläggningstillgångar} / \text{summa anläggningstillgångar}$.</p>
Arbetsför person	<p>En arbetsför person är en svensk person, 18-65 år, som finns registrerad i UCs databas.</p>

Senast uppdaterad 2008-10-22

SNI-gruppering enligt SNI2002 T.O.M 2007-12-31

01-02	Jordbruk, jakt och skogsbruk
05	Fiske
10-14	Utvinning av mineral
15-37	Tillverkning
40-41	El-, gas-, värme- och vattenförsörjning
45	Byggverksamhet
50-52	Parti- och detaljhandel
55	Hotell- och restaurangverksamhet
60-64	Transport, magasinering och kommunikation
65-67	Finansiell verksamhet
70-74	Fastighets- och uthyrningsverksamhet, företagstjänster
75	Offentlig förvaltning och försvar
80	Utbildning
85	Hälso- och sjukvård, sociala tjänster
90-93	Andra samhällliga och personliga tjänster
95	Hushållens verksamhet
99	Verksamhet vid internationella organisationer

Senast uppdaterad 2008-10-22

SNI-gruppering enligt SNI2007 FR.O.M 2008-01-01

01-03	Jordbruk, skogsbruk och fiske
05-09	Utvinning av mineral
10-33	Tillverkning
35	Försörjning av el, gas, värme och kyla
36-39	Vattenförsörjning, avloppsrening, avfallshantering och sanering
41-43	Byggverksamhet
45-47	Handel
49-53	Transport och magasinering
55-56	Hotell- och restaurangverksamhet
58-63	Informations- och kommunikationsverksamhet
64-66	Finans- och försäkringsverksamhet
68	Fastighetsverksamhet
69-75	Verksamhet inom juridik, ekonomi, vetenskap och teknik
77-82	Uthyrning, fastighetsservice, resetjänster och andra stödtjänster
84	Offentlig förvaltning och försvar, obligatorisk socialförsäkring
85	Utbildning
86-88	Vård och omsorg
90-93	Kultur, nöje och fritid
94-96	Annan serviceverksamhet
97-98	Förvärvsarbete i hushåll
99	Verksamhet vid internationella organisationer, utländska ambassader o.d.

Senast uppdaterad 2008-10-22

Bilaga del 2

Underlag till ett urval av de grafer som presenteras i rapporten.

K=Lysekils kommun, L=Västra Götalands län, S=Sverige

Arbetsföra personer						
		2007	2006	2005	2004	2003
Antal arbetsföra	K	8 769	8 790	8 775	8 779	8 756
	L	971 989	961 101	953 831	947 555	940 609
	S	5 727 742	5 673 313	5 636 996	5 609 085	5 578 297
<i>Senast uppdaterad 2008-10-22</i>						

Bokslutsinformation, nyckeltal del 1						
		2007	2006	2005	2004	2003
Avkastning på totalt kapital (median)	K	7.3%	7.4%	7.3%	6.4%	6.8%
	L	7.1%	6.8%	6.0%	5.4%	5.4%
	S	6.9%	6.7%	5.7%	5.1%	5.1%
Kassalikviditet (median)	K	143.5%	132.7%	136.8%	120.5%	125.3%
	L	140.8%	138.3%	135.2%	132.3%	131.8%
	S	142.7%	139.7%	136.0%	133.7%	133.5%
Konsolideringsgrad (median)	K	44.2%	41.5%	42.2%	41.1%	37.5%
	L	43.6%	43.0%	42.3%	41.9%	41.3%
	S	43.7%	43.1%	42.3%	42.0%	41.6%
Materiell anläggningsstruktur (median)	K	99.7%	99.6%	99.2%	99.3%	98.7%
	L	94.0%	94.3%	95.3%	95.9%	95.9%
	S	94.8%	95.2%	96.1%	96.6%	97.0%
Andel med negativt eget kapital	K	3.4%	4.5%	3.8%	5.2%	7.1%
	L	4.5%	5.1%	5.5%	5.8%	5.8%
	S	4.8%	5.4%	5.7%	5.9%	6.1%
Riskbuffert (median)	K	4.0%	5.0%	4.7%	3.3%	3.2%
	L	4.2%	4.1%	3.2%	2.4%	1.8%
	S	3.9%	3.9%	2.9%	2.0%	1.5%
Rörelsemarginal (median)	K	5.7%	5.1%	4.4%	4.0%	4.1%
	L	3.2%	3.1%	2.6%	2.4%	2.3%
	S	3.2%	3.1%	2.6%	2.3%	2.2%
<i>Senast uppdaterad 2008-10-22</i>						

Bokslutsinformation, nyckeltal del 2

		2007	2006	2005	2004	2003
Antal anställda (summa)	K	1 998	1 967	1 990	1 930	2 660
	L	348 326	351 927	342 472	334 253	337 286
	S	2 163 992	2 184 579	2 104 660	2 024 727	2 051 842
Nettoomsättning (median)	K	1 854 000	1 957 000	2 083 000	2 021 500	2 076 500
	L	1 642 000	1 611 500	1 612 584	1 579 000	1 560 000
	S	1 560 000	1 540 000	1 525 834	1 490 000	1 478 000
Nettoomsättning (summa)	K	3.4 md	3.3 md	3.3 md	3.1 md	4.1 md
	L	1 126.0 md	1 090.3 md	1 006.8 md	935.2 md	872.8 md
	S	6 181.6 md	6 005.1 md	5 441.3 md	4 942.7 md	4 724.4 md
Omsättning per anställd (median)	K	954 000	938 451	950 688	898 400	826 048
	L	841 600	814 643	804 000	779 333	754 532
	S	821 667	802 736	784 571	759 600	743 324
Resultat efter finansnetto (median)	K	111 000	121 000	103 000	69 736	64 834
	L	92 000	84 667	62 000	47 000	38 321
	S	81 000	75 000	53 500	38 000	31 000

Senast uppdaterad 2008-10-22

Bokslutsinformation, förändring av nettoomsättning

		2007	2006	2005	2004	2003
Andel med negativ förändring	K	35.5%	37.3%	36.1%	37.5%	41.3%
	L	35.4%	36.3%	38.4%	42.0%	44.9%
	S	35.4%	37.0%	39.4%	42.7%	45.5%
Andel med positiv förändring	K	48.8%	49.1%	52.0%	56.3%	53.8%
	L	50.5%	51.2%	51.7%	51.3%	51.6%
	S	50.5%	50.7%	50.8%	50.8%	50.8%

Senast uppdaterad 2008-10-22

Bokslutsinformation, förändring av resultat efter finansnetto

		2007	2006	2005	2004	2003
Andel med negativ förändring	K	45.2%	46.3%	41.6%	47.7%	47.4%
	L	43.5%	42.9%	44.0%	45.4%	46.2%
	S	44.0%	42.6%	43.6%	45.9%	46.1%
Andel med positiv förändring	K	46.9%	48.0%	50.6%	49.7%	47.4%
	L	50.7%	50.0%	49.8%	50.6%	50.1%
	S	50.0%	50.3%	50.2%	50.2%	50.1%

Senast uppdaterad 2008-10-22

Styrelseinformation

		0709 - 0809	0609 - 0709	0509 - 0609	0409 - 0509	0309 - 0409
Andel kvinnliga styrelsemedlemmar	K	15.3%	14.6%	13.9%	13.7%	12.7%
	L	15.1%	14.9%	14.4%	14.3%	14.0%
	S	16.1%	15.8%	15.5%	15.3%	15.1%
Andel kvinnliga VD	K	10.1%	10.2%	7.5%	9.0%	8.0%
	L	10.0%	9.5%	8.9%	8.8%	8.2%
	S	12.1%	11.5%	11.0%	10.7%	10.3%
Andel utländska styrelsemedlemmar	K	3.5%	3.3%	2.6%	2.7%	3.8%
	L	4.8%	4.8%	4.8%	4.7%	4.6%
	S	4.8%	4.6%	4.5%	4.3%	4.2%

Senast uppdaterad 2008-10-22

Koncerninformation

		0709 - 0809	0609 - 0709	0509 - 0609	0409 - 0509	0309 - 0409
Andel som tillhör koncern	K	25.2%	23.8%	25.1%	26.1%	26.1%
	L	24.4%	25.8%	25.0%	24.5%	24.4%
	S	21.6%	23.2%	22.5%	21.9%	21.6%
Andel som tillhör utländsk koncern	K	1.5%	1.5%	1.6%	2.4%	2.2%
	L	4.2%	4.5%	4.2%	4.1%	4.1%
	S	4.9%	4.8%	4.6%	4.3%	4.2%

Senast uppdaterad 2008-10-22

Obeståndsrisk

		0709 - 0809	0609 - 0709	0509 - 0609	0409 - 0509	0309 - 0409
Genomsnittlig Riskprognos	K	1.0%	1.4%	1.3%	0.9%	1.6%
	L	1.5%	1.7%	1.8%	1.1%	2.0%
	S	1.7%	1.9%	2.0%	1.2%	2.2%

Senast uppdaterad 2008-10-22