



# **Budget 2023 plan 2024 och 2025**

Lysekils kommun

# Innehållsförteckning

<b>1</b>	<b>Politiken har ordet .....</b>	<b>3</b>
<b>2</b>	<b>Grunduppdrag.....</b>	<b>3</b>
2.1	Vision Lysekil 2030 .....	4
2.2	Värdegrund - öppet, enkelt, värdigt .....	4
2.3	Styrande dokument av särskild betydelse.....	4
2.4	Organisations- och ledningsstruktur .....	5
2.5	Medarbetare .....	7
<b>3</b>	<b>Omvärld och nuläge.....</b>	<b>7</b>
3.1	Omvärld.....	7
3.2	Nuläge .....	8
3.3	Befolkning .....	9
<b>4</b>	<b>Kvalitet i grunduppdraget .....</b>	<b>10</b>
4.1	Perspektiv: Målgrupp .....	11
4.2	Perspektiv: Verksamhet .....	11
4.3	Perspektiv: Medarbetare .....	12
4.4	Perspektiv: Ekonomi .....	12
<b>5</b>	<b>Prioriterad utveckling .....</b>	<b>13</b>
5.1	Utvecklingsmål: I Lysekils kommun ökar barn och ungas framtidstro.....	13
5.2	Utvecklingsmål: I Lysekils kommun förbättras livskvalitet och upplevelser året runt .....	13
5.3	Utvecklingsmål: Lysekils kommun stärks som nav för maritim innovationskraft och utveckling.....	14
5.4	Utvecklingsmål: I Lysekils kommun utvecklas ett gott företagsklimat .....	15
<b>6</b>	<b>Uppdrag .....</b>	<b>15</b>
<b>7</b>	<b>Ekonomiska förutsättningar .....</b>	<b>15</b>
<b>8</b>	<b>Budget .....</b>	<b>18</b>
8.1	Resultaträkning.....	18
8.2	Balansräkning och kassaflöde .....	19
8.3	Driftbudget .....	20
8.3.1	Specifikation budgetregleringspost .....	21
8.4	Prioriteringar för budget 2023.....	21
8.5	Borgensavgift och borgensåtagande .....	22
8.6	Investeringsbudget.....	23
8.6.1	Lokalförsörjningsplan .....	25
8.6.2	Exploateringsverksamhet .....	25
<b>9</b>	<b>God ekonomisk hushållning och finansiella mål .....</b>	<b>26</b>

## Bilagor

*Bilaga 1: Bilaga 1 Lysekils kommuns lokalförsörjningsplan 2023–2027*

*Bilaga 2: Bilaga 2 - Tabellöversikt över Lysekils kommuns lokalbehov 2023–2027*

# 1 Politiken har ordet

Med några ekonomiskt starka år bakom oss har vi i Lysekils kommun lyckats stärka vår ekonomi väsentligt. Sveriges kommuners och regioners prognos för kommunernas ekonomier visar dock att framför oss ligger en tid där vi kommer att påverkas av både stigande räntor och inflation.

För att möta ökade kostnader och samtidigt skapa utrymme för utveckling kommer prioriteringar och effektiviseringar genomföras vilket förutsätter genomgripande insatser i nämnder och förvaltningar.

I ljuset av detta skapar vi en budget med tydliga satsningar där vi prioriterar för att kunna fortsätta vår positiva utveckling.

- Kommuninvånare och företagare ska erbjudas allt mer goda, trygga och säkra livsmiljöer. Oro och otrygghet är ett område vi arbetat intensivt med under flera år där samverkan har stärkts mellan skola, socialtjänst och polis. Lysekil ska omtalas som en trygg och säker kommun.
- Bra förutsättningar för att driva företag är avgörande för att skapa jobb och inflyttning till kommunen. Därför prioriterar vi insatser som bidrar till ett gott företagsklimat där samarbete mellan skola och näringsliv är väsentligt för att matcha utbildningar till jobb på privat och offentlig arbetsmarknad. Vi skapar ett utvecklingsmål med särskilt fokus på utveckling av ett gott företagsklimat. Kopplat till detta kommer ett utskott under kommunstyrelsen att etableras med namnet Utskott för tillväxt och utveckling.
- Vi tar steg framåt i klimatarbetet och ska fortsätta rusta oss för framtida klimat- och miljöförändringar.
- Vi fortsätter satsningar på barn och unga där vi bland annat stärker skolhälsovården.

*Jan-Olof Johansson*

Kommunstyrelsens ordförande

## 2 Grunduppdrag

Lysekils kommun har ett grunduppdrag som omfattar fyra stora delar. Det handlar om samhällsserviceuppdraget, demokratiuppdraget, samhällsutvecklingsuppdraget och också uppdraget som arbetsgivare.

- **Samhällsserviceuppdraget** innebär att kommunen ansvarar för frågor som förskola, skola, socialtjänst och äldreomsorg, trygghetsskapande och hälsa. Här finns den verksamhet som utgör grunden för en välfungerande välfärd riktad till kommunens medborgare.
- **Demokratiuppdraget** innebär ansvaret att ta tillvarata medborgares intressen genom att ge inflytande och delaktighet. Detta kan hanteras genom dialoger av olika slag och självklart också genom att hålla allmänna val. Här har politiker en viktig roll för att stärka medborgarnas förtroende för sina förtroendevalda och därmed stärka tilltron till det demokratiska systemet.
- **Samhällsutvecklingsuppdraget** innebär ansvar att tillsammans med andra aktörer så som företag, föreningar, lärosäten och andra myndigheter bidra till att utveckla samhället som helhet inom kommunens geografiska område. Det finns flera områden där kommunen inte själv kan ansvara för utvecklingen utan samverkan med andra är nödvändig.
- **Arbetsgivaruppdraget** innebär ansvar att skapa förutsättningar för kommunen att vara en attraktiv arbetsgivare för både dagens och morgondagens medarbetare. Här omfattas frågor som arbetsmiljö, jämställdhet, kompetensförsörjning, lönepolitik och mångfald.

Grunduppdraget förtydligas genom nedanstående rubriker.

## 2.1 Vision Lysekil 2030

”Lysekil är en hållbar och attraktiv kommun året runt som kännetecknas av kreativitet och framtidstro. Lysekil är en självklar mötesplats och ledande inom maritima näringar.”

## 2.2 Värdegrund - öppet, enkelt, värdigt

Så här tolkas öppet, enkelt, värdigt på övergripande nivå för hela Lysekils kommun.

### Öppet

Öppet och faktabaserat

Lysekils kommun ska öppet redovisa beslut och underlag för beslut till alla som önskar ta del av dessa. Beslutsmöten och webbplatser ska vara öppna i alla de delar som inte begränsas av myndighetsutövning och sekretess.

Öppet förhållningssätt

Lysekils kommun ska i sitt beredningsarbete och möten med medborgare och allmänhet ha en öppen, positiv och reflekterande inställning till olika synpunkter och förslag som kan vidga perspektiven och öka kunskapen inför olika typer av beslut.

### Enkelt

Lysekils kommun ska underlätta för medborgare, företag och allmänhet att ta del av vår service.

### Värdigt

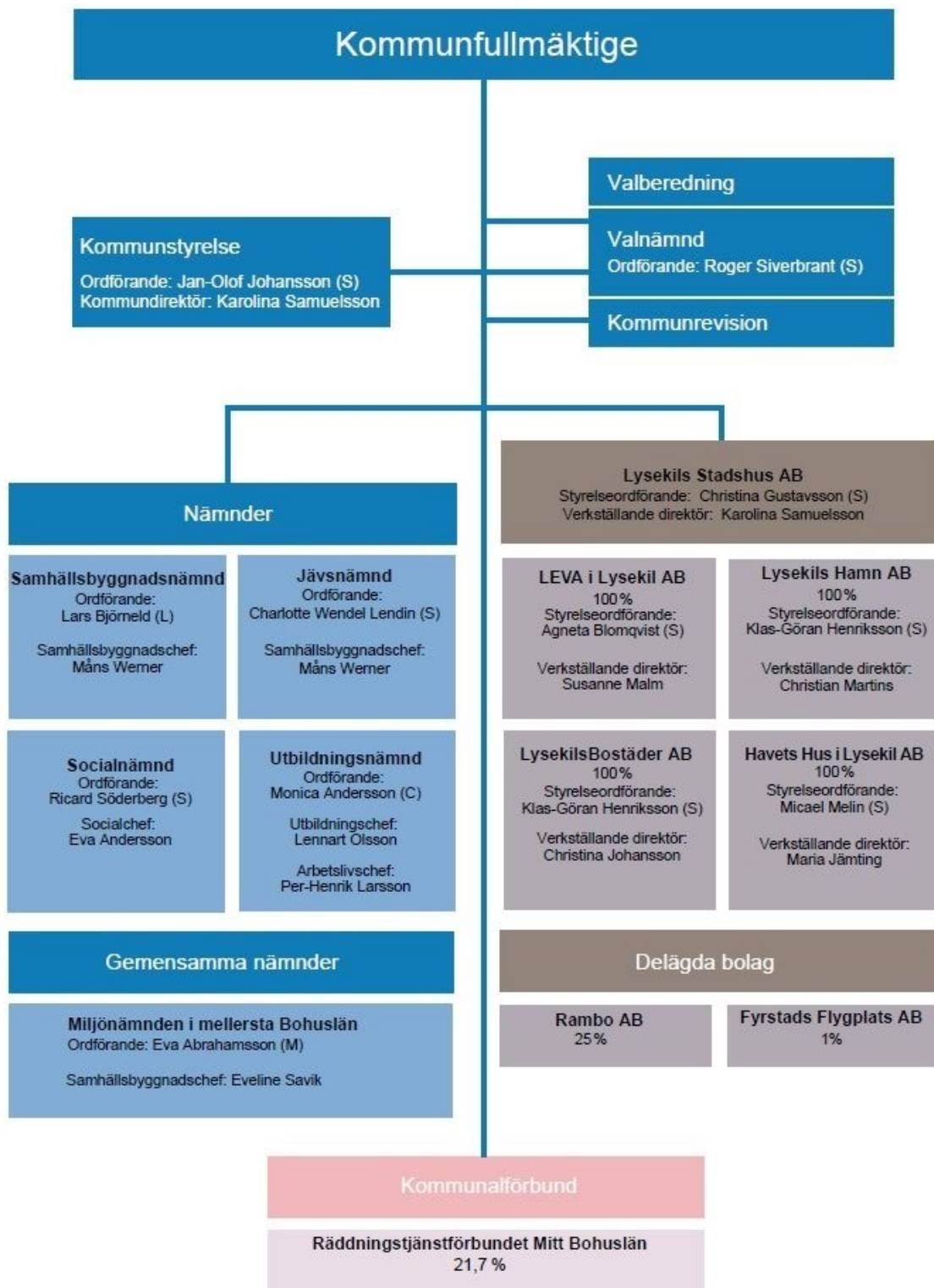
Förtroendevalda politiker och medarbetare i Lysekils kommun ska kommunicera och agera utifrån fakta i sak och gott personligt omdöme.

## 2.3 Styrande dokument av särskild betydelse

För att tydliggöra riktning och också skapa förutsättningar för ledning och uppföljning finns inom Lysekils kommun ett antal styrande dokument. Här anges de övergripande dokument, utöver denna budget med plan, som ses som speciellt viktiga för planperioden och för förutsättningarna att nå god kvalitet och måluppfyllelse.

- Översiktsplan
- Klimatanpassningsplan
- Energi- och klimatplan
- Näringslivsstrategi 2030
- Destinationsstrategi Lysekil 2030
- Program för evenemang
- Policy för medborgardialog
- Riktlinje för trygghetsskapande och brottsförebyggande arbete
- Modell för ledning och styrning
- Riktlinje för ständiga förbättringar, kvalitetspolicy
- Riktlinjer för god ekonomisk hushållning och resultatutjämningsreserv
- Riktlinjer för ekonomistyrning
- Riktlinjer för finansverksamheten Lysekils kommun
- Riktlinjer för investeringar
- Digital agenda
- Kultur och fritidspolitiskt program
- Chefsplattform
- Medarbetarplattform
- Riktlinjer för arbetsmiljöarbetet
- Riktlinjer för hälsofrämjande arbete
- Lönepolicy

## 2.4 Organisations- och ledningsstruktur



## **Kommunfullmäktige**

Kommunfullmäktige beslutar om många olika frågor. Exempel på det kan vara utveckling av skola, förskola och äldreomsorg, planering av nya bostadsområden och hur gator, torg och parker ska se ut. Kommunfullmäktige beslutar även i övergripande frågor som rör kommunens budget, den kommunala skattesatsen samt taxor och avgifter.

## **Kommunstyrelsen**

Kommunstyrelsen genom kommunstyrelseförvaltningen leder, samordnar och stödjer kommunens arbete samt utövar uppsikt över övriga nämnders och bolags verksamheter. Vidare bereder man ärenden till kommunfullmäktige.

## **Samhällsbyggnadsnämnden**

Samhällsbyggnadsnämnden genom samhällsbyggnadsförvaltningen ansvarar för att kommunen har en god bebyggd miljö och god livsmiljö. Nämnden har ett särskilt ansvar för planering av natur- och kulturmiljö, fastigheter, infrastruktur och serviceverksamhet.

## **Utbildningsnämnden**

Utbildningsnämnden genom utbildningsförvaltningen är huvudman för förskola, grundskola, grundsärskola, musikskola, gymnasieskola och gymnasiesärskola. Nämnden ansvarar också för folkbiblioteken samt kultur- och fritidsverksamhet riktad till allmänheten.

Utbildningsnämnden genom arbetslivsförvaltningen är ansvarig för verksamheter inom ekonomi/försörjning, vuxenutbildning, arbete och sysselsättning (SoL och LSS).

## **Socialnämnden**

Socialnämnden genom socialförvaltningen ansvarar för att Lysekils kommuns invånare får stöd, vård och omsorg. Nämnden har ett särskilt ansvar för att stödja utsatta individer och familjer som har behov av kompletterande samhällsinsatser.

## **Miljönämnden i mellersta Bohuslän**

Miljönämnden i mellersta Bohuslän är en gemensam nämnd i samverkan mellan kommunerna Sotenäs, Munkedal och Lysekil. Nämnden genom miljöenheten (hemmakommun Sotenäs) ansvarar bland annat för tillsyn och prövning enligt miljöbalken samt livsmedelskontroll.

## **Samverkan SML (Sotenäs, Munkedal, Lysekil)**

Kommunen driver gemensamt i SML utöver miljönämnden också avtalssamverkan rörande stödfunktioner för IT (hemmakommun Lysekil) och Löneadministration (hemmakommun Munkedal).

## **Valnämnden**

Valnämnden administrerar de allmänna valen var fjärde år till riksdag, region och kommunfullmäktige samt val till EU-parlament och folkomröstningar. Detta omfattar bland annat förberedelser inför val, utbildning av valförrättare och hantering av förtidsröster.

## **Jävsnämnden**

Jävsnämnden ansvarar för tillsyn, beslut och övrig myndighetsutövning i ärenden där samhällsbyggnadsnämnden inte får utöva myndighetsutövning gentemot verksamhet och objekt som nämnden själv bedriver och därmed på grund av jäv inte kan fatta beslut. Jävsnämnden för kommunens talan i mål eller ärenden som rör den egna verksamheten.

## **Lysekil Stadshus AB**

Lysekil Stadshus AB är moderbolag och sammanhållande för kommunens helägda bolag.

## **LEVA i Lysekil AB**

LEVA i Lysekil AB ansvarar för elnät, vatten, avlopp och fjärrvärme. Bolaget driver två vindkraftverk och underhåller kommunens gator och parker på uppdrag av Lysekils kommun. Bolaget har även egen elhandel och kan erbjuda solcellspaket.

## **LysekilsBostäder AB**

LysekilsBostäder AB är ett kommunalt allmännyttigt bostadsbolag. Bolagets ansvarar för att utveckla och underhålla sitt fastighetsbestånd. Dessutom ska bolaget medverka till att det i bostadsområden där bolaget har verksamhet skapas social gemenskap och integration.

## **Havets Hus i Lysekil AB**

Havets Hus AB ska driva ett publikt havsakvarium med tillhörande verksamhet. Syftet är att förmedla kunskap om den marina världens djurliv och förhållanden, främst med inriktning på närområdet.

## **Lysekils Hamn AB**

Bolaget bedriver uthyrning av kajer, terminalytor samt magasin och kontorsytor till hamnnära verksamheter.

## **2.5 Medarbetare**

### **Sammanfattade uppgifter rörande kommunens personalsituation.**

(Data från årsredovisning 2021)

- Antal anställda i Lysekils kommun 1 405, varav andel kvinnor 80 procent och andel män 20 procent
- Medelålder 43 år
- Andel heltidsanställda 74 procent
- Andel deltidsanställda 26 procent
- Genomsnittlig sysselsättningsgrad 94 procent
- Personalomsättning 7,8 procent
- Sjukfrånvaro 10,6 procent, varav andel kvinnor 11,3 procent och andel män 8,0 procent
- Långtidsfriska 22,2 procent
- Hållbart medarbetarengagemang index utifrån medarbetarenkät 76 procent

## **3 Omvärld och nuläge**

### **3.1 Omvärld**

Omvärlden med ett flertal stora händelser påverkar också Lysekils kommun.

Kriget i Ukraina som utbröt i februari har fått stora konsekvenser. Världsoron ger skakig ekonomi vilket märks i ökad inflation, höjda energipriser, stigande räntor, kraftiga prisökningar, varubrister och allmänt ökad oro på marknaden. Fortsatta effekter av pandemin på negativa och positiva sätt.

Det finns ett antal övergripande områden – globalisering, demografi, klimat, teknik och värderingar – där förändringar av dem starkt påverkar såväl Sverige som övriga världen. Genom att förstå och försöka hantera dessa fundamentala förändringskrafter kan också fördelar dras av dem.

Sveriges kommuner och regioner (SKR) har identifierat tio trender som de anser kommer att påverka det kommunala uppdraget fram till 2030.

- Ökat behov av livslångt lärande
- Användare driver teknisk utveckling
- Nya livsmönster påverkar platsbundenhet
- Hållbarhetsarbete ger konkurrensfördelar
- Välfärdsbrottslighet slukar allt mer resurser
- Ökad polarisering och utsatthet
- Det lokala och regionala handlingsutrymmet utmanas
- Tillitens betydelse uppmärksammas allt mer
- Komplexa samhällsutmaningar kräver nya arbetssätt
- Ökad medvetenhet om samhällets sårbarhet

## 3.2 Nuläge

För att kartlägga nuläget i Lysekils kommun har en analys genomförts som lyfter fram styrkor, svagheter, möjligheter och hot kopplade till kvalitetsperspektiven målgrupp, verksamhet, medarbetare och ekonomi. Styrkor och svagheter är interna faktorer som den egna organisationen kan påverka genom egna beslut. Möjligheter och hot är utifrån kommande faktorer som den egna organisationen inte kan påverka. Styrkor och svagheter finns huvudsakligen i nuet medan hot och möjligheter ofta ligger i framtiden.

### Styrkor

Satsningar och prioriteringar inom verksamheter för barn och unga och arbetsmarknad har gett effekt. Tryggheten i kommunen upplevs idag betydligt bättre, arbetslösheten fortsätter att sjunka och försörjningsstödet minskar. Tidigare erfarenheter och lärdomar har gett kompetens att hantera svåra situationer vilket syns i ett framgångsrikt mottagande av personer på flykt från kriget i Ukraina. Hållbarhetsperspektivet finns framåt som en integrerad del i modellen för ledning och styrning samt i chefsintroduktionen vilket ytterligare stärkt förutsättningarna för genomslag. Det finns ett flertal forum upparbetade för samverkan med externa parter. Medborgarinflytande är avgörande och positivt är att delaktighetsindex ökat. En destinationsstrategi och program för evenemang finns på plats och kommunen lyfts fram en som bra plats att bo på. Hemtjänsten har fortsatt goda resultat i brukarundersökningarna och nu också en ekonomi som är i balans.

En utvärdering genom kommunkompassen lyfter fram styrkor i kommunens styrning och ledning och visar också förbättring inom flera områden. Stabilitet och kompetens i tjänstepersonsledningen ger förutsättningar för framtida utveckling. En ytterligare upplevd styrka är ett högt medarbetarengagemang. Medarbetarenkäten visar att kommunens medarbetare upplever meningsfullhet, har god kännedom om förväntningar och mål och känner att man bidrar till gemensamma arbetsuppgifter. Kommunens kommunikativa förmåga har utvecklats med goda resultat och en viktig del är etableringen av kontaktcenter både som fysisk plats och som funktion. Ekonomin är idag stabil i förvaltningar och bolag. Skatteintäkter och statliga bidrag har ökat och resultatet för 2022 är starkt.

### Svagheter

En ny näringslivsstrategi och ökad delaktighet från varje förvaltning har ännu inte gett resultat och kommunens resultat i mätningar av företagsklimat är fortsatt mycket lågt. Befolkningsökningen är svag och kompetensförsörjningen allt svårare. Varumärket är fortsatt svagt och endast hälften av medborgarna anger att de vill rekommendera vänner att flytta till kommunen. Mätningar visar att barn och ungas delaktighet är låg och att det finns behov av ökad inkludering och utveckling. Pandemin har fortsatt påverkan på verksamheterna och brukarundersökningarna ger något lägre resultat än tidigare. Politiskt styrs kommunen av en koalition i minoritet vilket inte ger samma styrka som en majoritet. Resultatet av valet kan komma att förändra läget men i så fall med nya samarbeten som måste etableras och utvecklas.

Verksamheterna har stora behov av att stärka innovationsförmåga och effektivitet genom digitalisering men kompetens och digital mognad är ännu inte tillräckligt hög. Medarbetarundersökningen visar på svagheter och speciellt noteras lägre resultat kring uppföljning och utvärdering av mål, samarbete över gränser, delaktighet och återhämtning. Mätningar visar en väldigt hög nivå av sjukfrånvaro och insatser för förbättrad arbetsmiljö har inte gett önskade resultat. Kompetensförsörjningen är en utmaning och svårigheter att rekrytera ger vakanser och resursbrist. Framtiden innebär planering av stora investeringar. Dagens resultatnivåer är inte tillräckliga för att klara behoven.

### Hot

Fortsatt oro i Europa och världen ger ekonomisk instabilitet och brister i teknik- och livsmedelsförsörjning. Tecken finns på en kommande lågkonjunktur. Klimatförändringarna fortsätter och kräver allt fler åtgärder också på lokal nivå. Den demografiska utvecklingen med fler äldre och yngre samt färre i arbetsför ålder ger allt högre konkurrens om arbetskraften. Den redan svåra kompetensförsörjningen utmanas än mer. Otydliga politiska



majoriteter på olika nivåer riskerar att ge lägre beslutskraft. För utveckling av arbetsmarknaden krävs företagsetableringar och det svaga näringslivsklimatet försvårar. Situationen med endast en riktigt stor arbetsgivare förutom kommunen gör läget sårbart. Trenden med vikande befolkningsunderlag fortsätter. Kommunen har i jämförelse låg utbildningsnivå generellt. Det finns upplevd segregation och polarisering.

### Möjligheter

I kommunen finns fem universitet och campus på plats och också en forsknings och innovationsmiljö för maritim utveckling. Drivande näringslivsorganisationer, ett brett näringsliv med många företag och också en stor viktig aktör där goda samverkansformer finns etablerade. Mångfalden bland medborgare och föreningar ger goda förutsättningar och kan genom ökad tillit och delaktighet förstärka kommunen ytterligare. God utveckling kring digital infrastruktur och hög efterfrågan på digitala tjänster ger förändringstryck och positivt driv för ökad digitalisering, verksamhetsutveckling och möjlighet att arbeta på distans. Nationellt och internationellt fokus på hållbarhet och havsmiljöer ger kraft åt lokal utveckling. Mångfalden i möjliga upplevelser och aktiviteter är stor och stärker kommunen som attraktiv plats att bo och verka. Samverkan blir allt viktigare för att kunna leverera med kvalitet och effektivitet. Här finns möjligheter att vidga samarbeten som redan är etablerade inom Norra Bohuslän och Fyrbodalen.

## 3.3 Befolkning

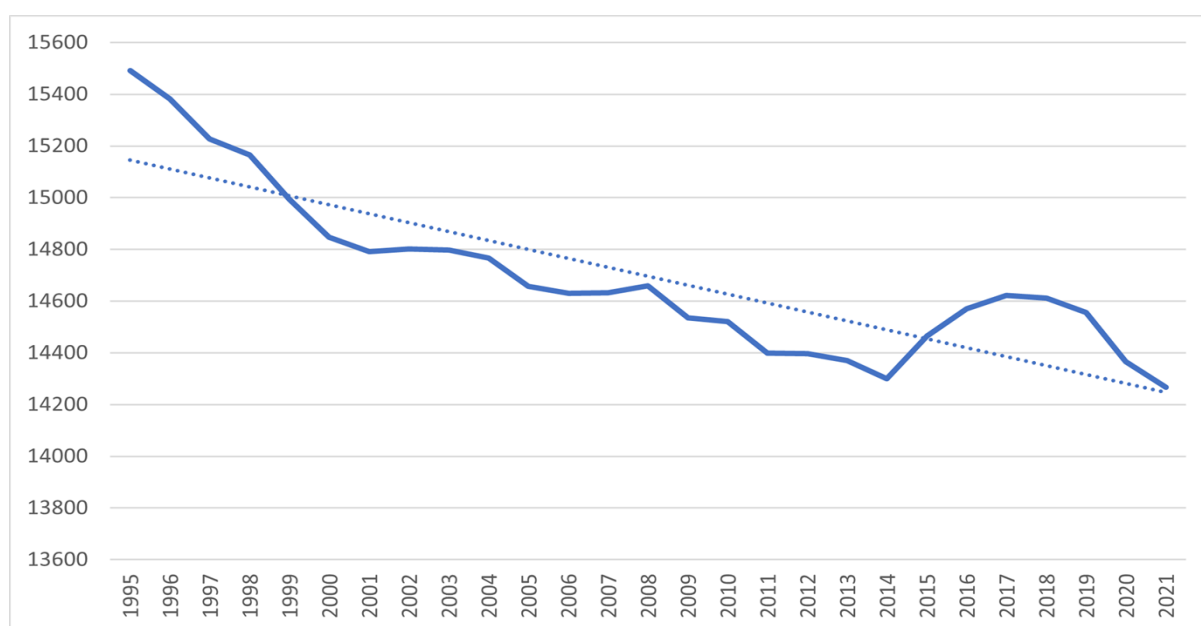
### Befolkningsutveckling

Under 2021 minskade befolkningen i kommunen med hundra personer. En liten ökning har skett under andra kvartalet 2022. Inflyttning har skett till alla distrikt utom Brastad, som istället har haft en viss utflyttning sedan årsskiftet. Utvecklingen mot en allt äldre befolkning gör att 32 procent av befolkningen nu är 65 år eller äldre.

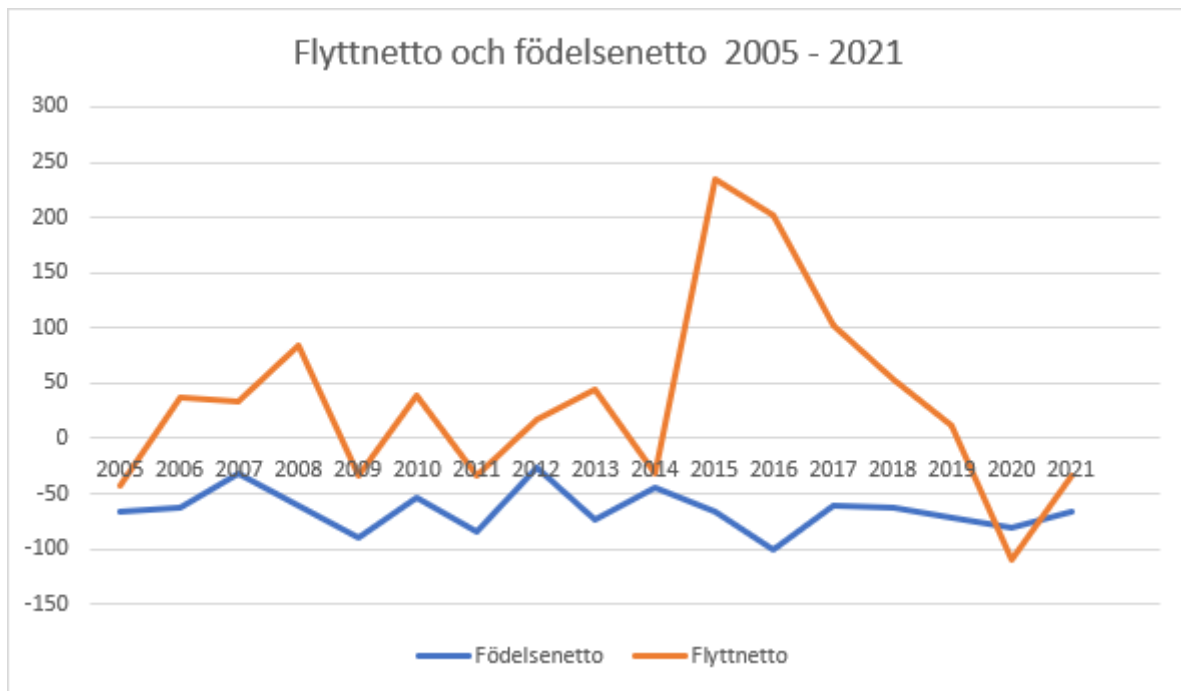
Den långsiktiga trenden för befolkningsutvecklingen är negativ.

Tidigare befolkningsökning har främst varit en effekt av migration. Födelsenettet är negativt vilket kommer av att fler personer dör än som föds. Flyttnettet har varierat med både en positiv inflyttning och perioder med utflyttning. De som flyttat ut är personer som vistats i kommunen kortare tid, vilket tyder på att det är nyanlända som flyttat. Dessutom flyttar yngre personer för studier eller arbete på annan ort.

Flera faktorer kan påverka befolkningsutvecklingen. Nya lägenheter och småhus tillsammans med arbetstillfällen inom pendlingsavstånd kan ge inflyttning. Även nya digitala arbetsätt som öppnar för ett mer flexibelt arbetsliv kan gynna inflyttning på ett positivt sätt.



*Befolkningsutveckling i Lysekils kommun 1995 - 2021.*



*Flyttnetto och födelsenetto 2005 - 2021 i Lysekils kommun.*

### **Befolkningsprognos**

SCB har gjort en prognos för befolkningsutvecklingen för perioden 2021–2041. Prognosen visar en mycket svag befolkningsökning de närmaste åren, som sedan planar ut. Prognosen är baserad på de genomsnittliga värdena de senaste tio åren för befolkning, inflyttning och immigration. Inga hänsyn är tagna till större nybyggnationer eller företagsetableringar.

## **4 Kvalitet i grunduppdraget**

För att kommunen på sikt ska kunna nå visionen krävs att verksamheten lever upp till sitt grunduppdrag med god kvalitet. För detta behövs såväl kultur och struktur som systematik. Framgångsfaktorer är att arbetet utgår ifrån att skapa värde tillsammans med dem man finns tillför, att beslut baseras på fakta, att utveckla värdeskapande processer, att involvera engagerade medarbetare, att leda för hållbarhet och att ständigt förbättra och skapa innovationer. Varje verksamhet ansvarar för att bedriva ett systematiskt kvalitetsarbete som grund för utveckling och förbättring över tid.

Det finns ett antal kvalitetsfaktorer som bedöms vara avgörande för att kommunen ska kunna säkerställa en god kvalitet i sina övergripande uppdrag inom samhällsservice, demokrati, samhällsutveckling och arbetsgivarship.

Kvalitetsfaktorerna är indelade i fyra perspektiv:

- Målgruppsperspektiv (hållbarhet och värdeskapande utifrån medborgarnas perspektiv)
- Verksamhetsperspektiv (effektivitet och utveckling i den egna verksamheten)
- Medarbetarperspektiv
- Ekonomiperspektiv

Kvalitetsfaktorerna mäts och följs upp med hjälp av indikatorer, vilka är mått eller nyckeltal som är till hjälp för att följa resultatet på kvaliteten i verksamheten.

## 4.1 Perspektiv: Målgrupp

Kvalitetsfaktor	Definition	Motivering	Strategi
Möjlighet till delaktighet och inflytande	Delaktighet handlar om att en person aktivt kan medverka i och vara en del av det lokala samhällets utveckling. Det innebär att i så hög utsträckning som möjligt kunna välja självständigt, fatta egna beslut och påverka sitt eget liv.	Delaktighet är en viktig förutsättning för förbättrade livsvillkor i alla delar av livet. Deltagande och inflytande är viktigt för tilliten i samhället och det demokratiska systemet. En hög grad av delaktighet och inflytande höjer också motivationen, engagemanget och viljan att bidra till den lokala samhällsutvecklingen. Delaktighet ökar också känslan av sammanhang och bidrar till ett hållbart samhälle.	<ul style="list-style-type: none"> <li>- Verka ute i lokalsamhället - tjänstepersoner och förtroendevalda, på olika sätt, och i olika sammanhang</li> <li>- Skapa mötesplatser och forum för delaktighet</li> <li>- Bjuda in till medverkan i olika förändringsprocesser</li> <li>- Kommunicera kring kommunens olika verksamheter</li> <li>- Tillvarata kommuninvånarnas synpunkter, förändringsförslag och klagomål</li> <li>- Förbättra möjligheter till insyn, transparens och att jämföra verksamheter</li> <li>- Måna om att alla ska kunna delta utifrån sina förutsättningar</li> </ul>
Service av god kvalitet	Service av god kvalitet innebär att medborgaren upplever: <ul style="list-style-type: none"> <li>- Gott bemötande från anställda och förtroendevalda</li> <li>- God leverans av tjänster</li> </ul> Kommunal service innebär leverans av skola, omsorg och andra verksamheter som skapar en fungerande välfärd.	Den kommunala servicen påverkar samtliga medborgare på olika sätt. Utvecklingen av Lysekils kommun är beroende av att medborgarna erbjuds och upplever en kommunal service av god kvalitet.	<ul style="list-style-type: none"> <li>- Involvera kommuninvånarna i att vara med och påverka samt utveckla sina tjänsters utformning</li> <li>- Utgå från medborgaren för att stärka samarbetet över gränser</li> <li>- Tydliggöra vad man kan förvänta sig av kommunens tjänster</li> <li>- Utveckla medarbetarnas kommunikation och goda värdskap</li> </ul>
Bidrar till ett hållbart samhälle	Hållbar utveckling innebär att tillfredsställa medborgarnas behov idag utan att äventyra kommande generationers möjligheter att tillfredsställa sina behov. Omfattar ekonomisk, ekologisk och social hållbarhet.	Att genom den kommunala verksamheten bidra till ett hållbart samhälle är avgörande för att kommunen ska kunna leva upp till målsättningarna i Agenda 2030 och därmed vara en attraktiv kommun som erbjuder god livskvalitet.	<ul style="list-style-type: none"> <li>- Lysekils kommun ska beakta och prioritera hållbara lösningar framför icke hållbara lösningar</li> <li>- Lysekils kommun ska informera, inspirera och uppmuntra till hållbara val hos såväl anställda som medborgare och företag</li> </ul>

## 4.2 Perspektiv: Verksamhet

Kvalitetsfaktor	Definition	Motivering	Strategi
Systematiskt kvalitetsarbete	Ett systematiskt kvalitetsarbete innebär arbete med ständiga förbättringar och omfattar planering, genomförande, uppföljning, utvärdering, analys, lärande och dokumentation.	För att leva upp till förväntningar och krav från intressenter och sätta mål krävs ett systematiskt kvalitetsarbete som omfattar såväl struktur som kultur och systematik.	<ul style="list-style-type: none"> <li>- Öka kunskap och förståelse kring systematiskt kvalitetsarbete och dess värde</li> <li>- Förstärka samverkan över organisationsgränserna på alla nivåer i kommunen</li> <li>- Förbättra verksamheten genom digital verksamhetsutveckling</li> </ul>
Förvaltar kommunens resurser väl	Att med den kommunala verksamheten skapa så stort värde som möjligt för dem vi finns till för utifrån givna resurser.	En förändrad demografi med en ökad andel äldre samtidigt som personer i arbetsför ålder inte ökar i samma takt utgör den största drivkraften för en ökad effektivisering och är avgörande för att Lysekils kommun ska klara av sitt uppdrag för framtiden. Kommunen förvaltar medborgarnas skattemedel och måste leverera samhällsservice på ett förtroendefullt sätt, som lever upp till medborgarnas rimliga förväntningar. Samtidigt måste arbetssätt förändras och förnyas.	<ul style="list-style-type: none"> <li>- Mäta, jämföra och analysera RKA:s nyckeltal avseende effektivitet</li> <li>- Stärka kompetensen kring förändring, förnyelse och innovation</li> <li>- Underlätta för digitalisering och automatisering</li> <li>- Stärkt kompetens kring bemanningsplanering</li> <li>- Stärkt processorientering och ökat samarbete över gränser</li> </ul>

### 4.3 Perspektiv: Medarbetare

Kvalitetsfaktor	Definition	Motivering	Strategi
Attraktiv arbetsgivare	Att vara en attraktiv arbetsgivare innebär att som organisation ha förmågan att attrahera, behålla, engagera och utveckla rätt medarbetare, att arbeta kvar under en längre tid.	För att kunna leva upp till uppdrag och mål krävs att Lysekils kommun klarar av att kompetensförsörja verksamheten. För Lysekils kommun är det lika viktigt att behålla medarbetare som att lyckas i arbetet med att attrahera dem.	<ul style="list-style-type: none"> <li>- Arbeta med arbetsgivarvarumärket</li> <li>- Kompetensförsörjning och ständig kompetensutveckling</li> <li>- Karriärmöjligheter</li> <li>- God hälsa och arbetsmiljö</li> <li>- Meningsfulla arbetsuppgifter</li> <li>- God löneutveckling</li> </ul>

### 4.4 Perspektiv: Ekonomi

Kvalitetsfaktor	Definition	Motivering	Strategi
Ekonomi i balans över tid	Ekonomi i balans innebär att intäkterna över tid överstiger kostnaderna	De ekonomiska ramarna och en ekonomi i balans är en grundförutsättning för att bedriva verksamheten på både kort och lång sikt.	<ul style="list-style-type: none"> <li>- Bra underhållsplaner och en välplanerad verksamhet skapar förutsättningar för en god ekonomisk hushållning och låga driftkostnader.</li> <li>- Intäkts- och taxefinansierade verksamheter ska ha rätt kostnadstäckning.</li> <li>- Samarbete inom förvaltningen och med övriga nämnder och bolag bidrar till en effektiv verksamhet.</li> </ul>
God ekonomisk hushållning	Kommunen ska nå sina finansiella mål samt uppnå en acceptabel nivå i samtliga kvalitetsfaktorer och utvecklingsmål.	För att svara upp emot nationella krav på redovisning och också ge kommunen grund för analys och avväganden kring prioriteringar och mål framåt är en sammanvägning av finansiella mål samt kvalitetsnivåer och måluppfyllelse avgörande.	<ul style="list-style-type: none"> <li>- Tydliga riktlinjer beslutade och förankrade i kommunfullmäktige</li> <li>- Väl genomarbetade nyckeltal med måtvärden som kan utgöra indikatorer att analysera på övergripande nivå</li> <li>- Stärkt kunskap kring hur verksamhet kan bedrivas kostnadseffektivt och ändamålsenligt</li> <li>- Varje generation ska bära kostnaden för den verksamhet som den konsumerar och inte belasta kommande generation</li> <li>- Tydligt ansvar för verksamheten att hålla beslutad budget och att vid avvikelser löpande vidta justerande åtgärder</li> </ul>

*God ekonomisk hushållning består av två perspektiv, ett finansiellt perspektiv och ett verksamhetsperspektiv. Läs mer om god ekonomisk hushållning i avsnitt 9.*

## 5 Prioriterad utveckling

För att ytterligare stärka förutsättningarna att nå visionen krävs kraftsamling över organisationsgränser och för en längre tid. Med utgångspunkt i omvärlds- och nulägesanalys formuleras utvecklingsmål för att visa vad Lysekils kommun väljer att prioritera och lägga extra fokus på för perioden. Utvecklingsmålen utgör grund för förbättrings, förändrings och utvecklingsarbete och till varje mål beskrivs indikatorer för uppföljning och åtgärder för förbättring.

### 5.1 Utvecklingsmål: I Lysekils kommun ökar barn och ungas framtidstro

#### Definition

Utvecklingsmålet utgår ifrån barnkonventionens fyra huvudområden; lika värde, liv och utveckling, barns bästa och delaktighet. En annan grund för utvecklingsområdet är folkhälsomyndighetens definition av social hållbarhet "Ett socialt hållbart samhälle är ett jämställt och jämlikt samhälle där människor lever ett gott liv med god hälsa, utan orättfärdiga skillnader. Ett samhälle med hög tolerans där människors lika värde står i centrum, vilket kräver att människor känner tillit och förtroende till varandra och är delaktiga i samhällsutvecklingen".

#### Motivering

Målet motiveras av att Lysekils utveckling är beroende av att framtidstron ökar hos barn och unga så att de finns en positiv känsla kring att bo och leva i kommunen. Måluppfyllelse förutsätter att barn och unga ges en naturlig och självklar plats i samhället samt att deras rättigheter beaktas. Vidare är det av stor vikt att ge barn och unga möjligheter till meningsfulla fritidsaktiviteter och platser med trygga vuxna förebilder. Därmed ska förutsättningar ges för att vilja vara med och bidra till en positiv samhällsutveckling i Lysekils kommun. Framgång inom utvecklingsmålet bidrar till att stärka den sociala hållbarheten och folkhälsan i kommunen, där barn och unga känner sig inspirerade och bidrar till samhällsutvecklingen.

#### Strategi

Barn och ungas framtidstro i Lysekils kommun ska öka genom att:

- i all planering, alla beslut och utveckling av kommunen så ska barns och ungdomars bästa värnas
- inkludera barn och ungdomar så de känner en delaktighet
- samverkan mellan verksamheter sker i frågor som rör barn och ungdomar
- alla insatser för barn, ungdomar och deras familjer ska ses som en investering för framtiden samt främja lika rättigheter och möjligheter
- aktivt och målinriktat kommunicera hur insatser, aktiviteter och målsättningar bidrar till Vision Lysekil 2030

### 5.2 Utvecklingsmål: I Lysekils kommun förbättras livskvalitet och upplevelser året runt

#### Definition

Enligt WHO handlar livskvalitet om individens uppfattning av sin livssituation i relation till rådande kultur och normer, och i förhållande till sina egna mål, förväntningar, värderingar och intressen. Begreppet livskvalitet utgår således från individens uppfattning om sin

omgivning och möjlighet att utöva sina intressen.

Lysekils kommun har goda möjligheter att påverka hur attraktiv en plats upplevs och stimulera ett brett utbud av upplevelser.

### **Motivering**

Förbättrad livskvalitet och upplevelser året runt skapar förutsättningar för det goda livet. En förutsättning är att den attraktivitet som finns i havet, bergen, naturen, landsbygden och småstaden tas tillvara, tillgängliggörs och synliggörs på ett kvalitativt sätt. Lysekil ska omtalas som en säker och trygg kommun. För att förstå individers uppfattning behöver arbetet präglas av dialog som metodik.

Utvecklingsmålet ska stödja och bidra till Vision Lysekil 2030 och leda mot en övergripande, hållbar utvecklingsinriktning för Lysekils kommun som en attraktiv plats året runt – för hel- och delårsboende, potentiella invånare, tillresta besökare, näringsliv och föreningsliv.

### **Strategi**

Lysekils kommuns platsvarumärke ska stärkas genom att:

- samverka med och främja samarbeten som bidrar till platsens attraktivitet och utveckling
- fokuserat arbeta i enlighet med Destinationsstrategi 2030 och de tio ställningstaganden som gjorts i strategin.
- Lysekils kommun ska genom en aktiv och målinriktad kommunikation av insatser, aktiviteter och målsättningar beskriva hur de bidrar till Vision Lysekil 2030

## **5.3 Utvecklingsmål: Lysekils kommun stärks som nav för maritim innovationskraft och utveckling.**

### **Definition**

Med nav för maritim innovationskraft och utveckling avses att Lysekils kommun positionerar sig som ett nationellt nav där den "Blå ekonomins" möjligheter tillvaratas. Lysekils kommun använder sig av Världsbankens definition av "Blå ekonomi" som lyder: den hållbara användningen av havets resurser för ekonomisk tillväxt, förbättrad försörjning och jobb samtidigt som havets ekosystems hälsa bevaras.

### **Motivering**

Lysekils kommuns geografiska läge vid Gullmarsfjorden utgör grunden till att maritim forskning och innovation kraftsamlats till Lysekil. Havet som resurs kommer att spela en allt större roll för det hållbara samhället, inte minst inom områden som livsmedels-, energi- och materialförsörjning. Ett välmående hav är centralt för vår överlevnad och välfärd. Lysekils kommun ingår i den nationella strategiska innovationsplattformen för Blå ekonomi - Viable Seas med sitt säte på Kristineberg Center. Genom att korsbefrukta de marina resurserna i Lysekils kommun med Viable Seas ambitioner kan tillväxt och utveckling skapas både lokalt, regionalt och nationellt.

### **Strategi**

- Samverka med och främja samarbeten som bidrar till att stärka bilden av Lysekil som ett nav för Blå ekonomi
- Genom engagemanget i Viable Seas, på Kristinebergs Center, stödja och skapa förutsättningar för befintliga, nya företag och organisationer i deras tillväxt och utveckling
- Genom en aktiv och målinriktad kommunikation av insatser, aktiviteter och målsättningar beskriva hur kommunen bidrar till Vision Lysekil 2030

## 5.4 Utvecklingsmål: I Lysekils kommun utvecklas ett gott företagsklimat

### Definition

Med företagsklimat avses företagares upplevelse av förutsättningarna att etablera, driva och utveckla företag i Lysekils kommun.

Svenskt Näringslivs definition är: ”Summan av de institutioner, attityder, regler och kunskaper som möter företagaren i vardagen”.

### Motivering

Ett bra företagsklimat är avgörande för jobb, tillväxt och välfärd i Lysekils kommun.

### Strategi

- Tillsammans, och i nära dialog, med det lokala näringslivet skapa bästa möjliga förutsättningar att driva företag.

- En aktiv och målinriktad kommunikation av hur insatser, aktiviteter och målsättningar bidrar till ett gott företagsklimat.

- Kommunens förvaltningar och bolag arbetar riktat med:

- Attraktiv plats
- Entreprenörskap, innovation och affärsutveckling
- God företagservice
- Infrastruktur och långsiktighet
- Långsiktighet och tydlighet
- Värdskap, bemötande och attityder
- Säkerställande av att förväntningar på kommunen står i samklang med vad kommunen har förmåga och möjlighet att leverera

- Genom en aktiv och målinriktad kommunikation av insatser, aktiviteter och målsättningar beskriva hur kommunen bidrar till Vision Lysekil 2030

## 6 Uppdrag

Utöver planerade åtgärder inom ramen för kvalitetsarbetet i grunduppdraget och de formulerade utvecklingsmålen ges också möjlighet att besluta om uppdrag.

I budget 2023 plan 2024 och 2025 finns inga uppdrag.

## 7 Ekonomiska förutsättningar

### Skattekraft

Kommunalt skatteunderlag utgörs av beskattningsbar förvärvsinkomst för fysiska personer. Skattekraften beräknas som skatteunderlag i kronor per invånare vid taxeringsårets ingång.

Tkr per invånare	2017	2018	2019	2020	2021	2022
Lysekil	191,9	200,1	207,8	215,2	215,5	217,5
V Götaland	199,0	206,7	214,2	220,5	224,4	226,9
Riket	201,9	208,8	215,5	221,1	225,2	228,8

## Kommunalskatt

De kommunala skatteintäkterna beror på hur skatteunderlaget utvecklas. Skatteunderlagets utveckling beror på i huvudsak två komponenter; antalet arbetade timmar och timlönen. Skatteunderlaget beräknas på riksnivå. Skatteintäkterna kommer till kommunkassan det år de avser, men är preliminära fram tills taxeringen är slutgranskad i december påföljande år.

Budget 2023 utgår från oförändrad skattesats 22,46 kr.

## Inkomstutjämning

I inkomstutjämningen sker en utjämning av skattekraft som garanterar att alla kommuner respektive landsting får ett i stort sett lika stort skatteunderlag per invånare. Staten skjuter till medel som garanterar alla kommuner 115 % av rikets medelskattekraft (förenklat uttryckt). Lysekils kommun är bidragstagare i inkomstutjämningen, vilket innebär ett bidrag på 10 413 kr per invånare 2023 enligt prognos från SKR per oktober.

## Kostnadsutjämning

Kostnadsutjämningsystemet syftar till att utjämna strukturella kostnadsskillnader mellan enskilda kommuner, så att alla kommuner får likvärdiga förutsättningar att bedriva verksamhet. Systemet bygger på en rad olika parametrar och använder tillgänglig statistik över befolkningsmässiga, sociala och geografiska skillnader mellan kommuner. Kostnadsutjämningen bygger på kommunens beräknade standardkostnad som jämförs med rikets genomsnittliga standardkostnad. För Lysekils kommuns del innebär det ett bidrag på 1 495 kr per invånare 2023 enligt prognos från SKR per oktober.

## Skattesats

Prognosen bygger på oförändrad skattesats 22,46 kr.

Tabellen nedan beskriver aktuell skatteprognos med uppgifter från SKR:s cirkulär 22:37 som presenterades i oktober 2022.

Invånarantalet som ligger till grund för prognosen är enligt tabell nedan. Exempelvis är invånarantalet 1 november 2022 grund för skatteberäkningar år 2023. Prognosen är ytterst försiktig då befolkningen de senaste åren har minskat.

Ar	2022	2023	2024	2025
<b>Antal invånare 1/11 året innan</b>	14 266	14 266	14 266	14 266

## Prognos skatter, generella statsbidrag SKR

Prognos år (belopp i mnkr)	2022 *	2023	2024	2025
Skatteintäkter	759,9	788,6	813,4	839,6
Inkomstutjämningsbidrag/-avgift	129,6	148,6	159,3	167,6
Kostnadsutjämning	12,6	21,3	21,3	21,3
Regleringsbidrag/ -avgift	39,5	21,8	21,3	16,4
LSS-utjämning	28,8	29,9	29,9	29,9
Slutavräkning 2021/2022	20,0	0	0	0
Fastighetsavgift	50,9	54,0	54,0	54,0
<b>Summa intäkter inkl. avräkning och fastighetsavgift</b>	<b>1 041,3</b>	<b>1 064,1</b>	<b>1 099,2</b>	<b>1 128,9</b>
Extra bidrag	10,5	8,4	8,4	8,4
<b>Totalt</b>	<b>1 051,8</b>	<b>1 072,5</b>	<b>1 107,6</b>	<b>1 137,3</b>

\*Enligt prognos i uppföljningsrapport 3

Enligt den senaste prognosen från SKR, som presenterades i cirkulär 22:37 i oktober, kommer Lysekils kommun att erhålla skatteintäkter om totalt 1 072,5 mnkr för 2023. Extra bidrag 8,4 mnkr avser förstärkning av äldreomsorgen genom riktat statsbidrag "Säkerställa en god vård och omsorg av äldre personer".



## Finansiell analys i jämförelse



Profilerna ovan är från en rapport som tagits fram av KFi (Kommunforskning i Västsverige) under hösten 2022. Profilen för kommunen jämförs med kommunerna i Västra Götaland och Hallands län och gäller 2019–2021.

Nedan är ett utdrag från rapporten.

"För andra året i rad är det samlade finansiella resultatet för kommuner och regioner rekordstort. Det beror bland annat på en oväntat snabb återhämtning av den svenska ekonomin med ökade skatteintäkter till följd. Andra bidragande orsaker till det höga resultatet, var en god finansiell avkastning på placeringar och låga räntor på räntebärande skulder. Vidare har kommunernas resultat påverkats positivt av riktade statsbidrag för att hantera Covid-19. Därtill har också försäljningar av anläggningstillgångar och exploateringstillgångar påverkat resultatet positivt under året. Dessutom ska till detta läggas, att det till följd av pandemin har varit en lägre efterfrågan av vissa kommunala tjänster, vilket har lett till reducerade kostnader i flera verksamheter. De många posterna av jämförelsestörande engångskaraktär har inneburit att de har blivit ännu viktigare att analysera sektorn och inte minst enskilda kommuners ekonomi.

Lysekil har ett ansträngt kontrollerat finansiellt läge med ett något svagt underliggande löpande resultat. Resultatnivån exklusive jämförelsestörande engångsposter bör de närmaste åren uppgå till minst 2–3% i förhållande till verksamhetens kostnader för att möta förväntade framtida utmaningar. Trots de två senaste årens goda resultatnivåer är det nämligen av största vikt att Lysekil fortsätter med att arbeta med att skapa och bibehålla ett stabilt finansiellt utrymme, eftersom de närmaste åren fortfarande förväntas bli tuffa på grund av att kommunerna står inför utmaningar som fortsatt ökade investeringar, arbetskraftsbrist och ökade verksamhetsbehov hänförliga till befolkningsförändringar. Detta innebär att kostnaderna för kommunala tjänster kommer att öka snabbare än tidigare. Prognoser framöver visar att skatteunderlagets tillväxt inte räcker för att möta uppräknade kostnadsdrivande faktorer. En viktig del för att minimera skattehöjningar och/eller minimera besparingar är att effektivisera verksamheten genom att göra goda analyser som visar på olika effektiviseringsmöjligheter."

### Internränta anläggningstillgångar

Nuvarande ränta på 1,00 procent för 2022 ändras till 2,0 procent för 2023. Räntenivån ska spegla kommunens räntenivå.

Ramarna nedan är baserade på den nuvarande räntesatsen och kommer att justeras senare.

# 8 Budget

## 8.1 Resultaträkning

Resultatbudget mnkr	Bokslut 2021	Budget 2022	Budget 2023	Plan 2024	Plan 2025
Verksamhetens intäkter	226,9	199,0	220,0	225,5	230,0
Verksamhetens kostnader	-1 139,8	-1 176,3	-1 220,5	-1 273,4	-1 285,9
Avskrivningar	-68,7	-29,5	-66,2	-66,2	-66,2
<b>Verksamhetens nettokostnader</b>	<b>-981,6</b>	<b>-1 006,8</b>	<b>-1 066,7</b>	<b>-1 114,1</b>	<b>-1 122,1</b>
Skatteintäkter	753,2	765,6	788,6	813,4	839,7
Generella statsbidrag och utjämning	253,5	248,8	275,5	285,8	289,2
Extra bidrag	0,0	0,0	8,4	8,4	8,4
<b>Verksamhetens resultat</b>	<b>25,1</b>	<b>7,6</b>	<b>5,8</b>	<b>-6,5</b>	<b>15,2</b>
Finansiella intäkter	7,3	6,8	6,8	6,8	6,8
Finansiella kostnader	-5,3	-2,2	-2,2	-2,2	-2,2
<b>Resultat efter finansiella poster</b>	<b>27,1</b>	<b>12,2</b>	<b>10,4</b>	<b>-1,9</b>	<b>19,8</b>
Extraordinära poster	0,0	0,0	0,0	0,0	0,0
<b>Årets resultat</b>	<b>27,1</b>	<b>12,2</b>	<b>10,4</b>	<b>-1,9</b>	<b>19,8</b>
<b>Resultatets andel av skatteintäkter</b>	<b>2,7 %</b>	<b>1,2 %</b>	<b>1,0 %</b>	<b>-0,2 %</b>	<b>1,7 %</b>
<b>Krav på effektiviseringar för 2%</b>			<b>11,1</b>	<b>24,1</b>	<b>3,0</b>
<b>Resultat vid 2%</b>			<b>21,5</b>	<b>22,2</b>	<b>22,8</b>

Utgångsläge för budget 2023 är budget 2022 vilket förutsätter en budget i balans per 31 december 2022.

Budget för avskrivningar har ökat till 66,2 mnkr med anledning av att kommunen från och med bokslut 2021 redovisar fyra långa hyresavtal som finansiell leasing.

Extra bidrag avser regeringens förstärkning av äldreomsorgen genom statsbidraget "Säkerställa en god vård och omsorg av äldre personer". Bidraget är ett riktat bidrag, vilket ansöks via Socialstyrelsen, och redovisas därför inte under generella statsbidrag.

Löner har räknats upp med 3 % och externa kostnader med 3,8 % enligt prisindex för kommunal verksamhet (PKV) samt att extra avsättningar har gjorts till följd av ökande inflation. 2023 har intäkter av engångskaraktär budgeterats till 18,0 mnkr.

För åren 2024–2025 har lönerna räknats upp med 3% per år och pensionskostnaderna har räknats upp enligt prognos per 2022-08-31 från Skandia. År 2023–2024 ökar pensionskostnaderna kraftigt och beräknas minska år 2025. Övriga nettokostnader har räknats upp med PKV som är 2,7 % för både 2024 och 2025. Med denna uppräknings blir resultatet lägre än 2 procent under planperioden och kräver åtgärder motsvarande 11,1 mnkr år 2023, 24,1 mnkr 2024 och 3,0 mnkr 2025.

Resultatutjämningsreserv (RUR) mnkr	Bokslut 2021	Budget 2022	Budget 2023	Budget 2024	Budget 2025
<b>Årets resultat enligt resultaträkningen</b>	<b>27,1</b>	<b>12,2</b>	<b>10,4</b>	<b>22,2</b>	<b>22,8</b>
Samtliga realisationsvinster	3,1	0,0	0,0	0,0	0,0
<b>Årets resultat efter balanskravsjusteringar</b>	<b>24,0</b>	<b>12,2</b>	<b>10,4</b>	<b>22,2</b>	<b>22,8</b>
Tidigare avsatt till RUR	10,0	10,0	10,0	10,0	10,0
Årets avsättning till RUR	0,0	0,0	0,0	0,0	0,0
lanspråktagande av RUR	0,0	0,0	0,0	0,0	0,0
<b>Årets balanskravsresultat</b>	<b>24,0</b>	<b>12,2</b>	<b>10,4</b>	<b>22,2</b>	<b>22,8</b>
Summa RUR	10,0	10,0	10,0	10,0	10,0

I årsredovisningen 2020 gjordes en avsättning till resultatutjämningsreserv (RUR) med 10,0 mnkr.

Förutsättningar för ianspråktagande av RUR finns reglerade i kommunens riktlinjer för god ekonomisk hushållning och resultatutjämningsreserv.

I kommunallagen finns bestämmelser om Resultatutjämningsreserv. Syftet är att ge kommuner möjlighet att under vissa angivna förutsättningar reservera medel för att kunna täcka underskott vid ett senare tillfälle. Syftet är vidare att kunna bygga upp en reserv under goda tider för att senare, under vissa omständigheter, kunna utnyttja RUR vid konjunktursvängningar.

## 8.2 Balansräkning och kassaflöde

Balansbudget mnkr	Bokslut 2021	Budget 2022	Budget 2023	Plan 2024	Plan 2025
<b>Tillgångar</b>					
Summa anläggningstillgångar	918,1	918,3	913,0	898,4	884,5
Summa omsättningstillgångar	249,1	305,2	315,2	346,2	377,2
<b>Summa tillgångar</b>	<b>1 167,2</b>	<b>1 223,5</b>	<b>1 228,2</b>	<b>1 244,6</b>	<b>1 261,7</b>
<b>Eget kapital, avsättningar och skulder</b>					
Summa eget kapital	447,3	509,3	519,7	541,8	564,6
Summa avsättningar och skulder	719,9	714,2	708,5	702,8	697,1
<b>Summa eget kapital, avsättningar och skulder</b>	<b>1 167,2</b>	<b>1 223,5</b>	<b>1 228,2</b>	<b>1 244,6</b>	<b>1 261,7</b>
Soliditet exkl. pensionsåtaganden	38,3 %	41,6 %	42,3 %	43,5 %	44,7 %
Pensionsåtaganden	387,6	375,0	380,9	377,6	364,1
Soliditet inkl. pensionsåtaganden	5,1 %	11,0 %	11,3 %	13,2 %	15,9 %

Finansieringsbudget mnkr	Bokslut 2021	Budget 2022	Budget 2023	Plan 2024	Plan 2025
<b>Summa medel från verksamheten</b>	<b>61,9</b>	<b>96,3</b>	<b>40,9</b>	<b>52,7</b>	<b>53,2</b>
<b>Investeringsverksamheten</b>					
Förvärv av anläggningstillgångar	-48,8	-70,2	-60,9	-51,7	-52,2
<b>Finansieringsverksamheten</b>					
Nyupptagna lån	0,0	0,0	0,0	0,0	0,0
<b>Årets kassaflöde</b>	<b>19,5</b>	<b>26,1</b>	<b>-20,0</b>	<b>1,0</b>	<b>1,0</b>

Beräkningarna utgår från budgeterat resultat om 10,4 mnkr för 2023 samt nyinvesteringar för 31,4 mnkr (varav 21,0 mnkr för investeringar i taxefinansierad verksamhet). År 2024–2025 bygger på resultatmål och investeringsvolym enligt Lysekils kommuns riktlinjer.

## 8.3 Driftbudget

Driftbudget mnkr	Budget 2022	Prognos 2022	Budget 2023
Kommunstyrelsen	-75,0	-75,0	-76,4
Miljönämnden	-2,5	-2,4	-2,8
Samhällsbyggnadsnämnden	-50,1	-50,1	-50,1
Utbildningsnämnden, utbildningsförvaltningen	-382,8	-382,0	-383,4
Utbildningsnämnden, arbetslivsförvaltningen	-54,6	-57,6	-54,3
Socialnämnden	-420,0	-415,5	-420,0
<b>Summa nämndverksamhet</b>	<b>-985,0</b>	<b>-982,6</b>	<b>-987,0</b>
Budgetregleringspost*	-4,1	-0,8	-46,6
Pensionskostnader	-66,5	-71,9	-91,8
Personalomkostnader	47,5	51,1	49,5
Reavinst och exploateringsverksamhet	0,0	15,5	10,0
Kapitalkostnad**	4,5	4,7	4,7
Övrigt kommungemensamt	-4,1	-11,7	-5,5
Summa kommungemensamt	-22,6	13,1	<b>-79,7</b>
<b>Summa verksamhet</b>	<b>-1 007,6</b>	<b>-995,6</b>	<b>-1 066,7</b>
Skatteintäkter och generella statsbidrag	1 015,3	1 051,8	1 072,5
Finansiella intäkter	6,8	7,7	6,8
Finansiella kostnader	-2,2	-1,9	-2,2
<b>Summa finansiering</b>	<b>1 019,9</b>	<b>1 057,6</b>	<b>1 077,1</b>
<b>Summa efter finansiering</b>	<b>12,2</b>	<b>62,0</b>	<b>10,4</b>
<b>Total</b>	<b>12,2</b>	<b>62,0</b>	<b>10,4</b>

\* Se avsnitt 8.3.1

\*\* Förvaltningarnas kapitalkostnad (intern ränta)

Budget 2022 och prognos 2022 enligt redovisning i uppföljningsrapport 3, 2022. Nämndernas ramar har justerats 2022 till följd av löneavtal 2022 samt kompensation för kapitaltjänstkostnader i samband med aktiveringar men kommer att justeras ytterligare för kapitaltjänstkostnader avseende investeringar som aktiveras senare under 2022.

2023 har nämndernas ramar justerats för de uppdrag som avser 2022 och som inte följer med till 2023. Det innebär en minskning med 1,0 mnkr för samhällsbyggnadsnämnden, 1,0 mnkr för utbildningsförvaltningen och 2,0 mnkr för arbetslivsförvaltningen.

2023 ges budgettillskott 1,0 mnkr till samhällsbyggnadsnämnden, 0,3 mnkr till miljönämnden och 1,8 till kommunstyrelseförvaltningen samt 3,3 mnkr till utbildningsnämnden varav 1,6 mnkr till utbildningsförvaltningen och 1,7 mnkr till arbetslivsförvaltningen.

Justeringar av nämndernas ramar för uppräknig av bland annat löner 2023, index och internränta kommer att göras senare.

I posten skatteintäkter och generella statsbidrag ingår det riktade bidraget till äldreomsorgen om 8,4 mnkr.

### 8.3.1 Specifikation budgetregleringspost

Mnkr	2023
Kompensation lönerrevision 2022	0,0
Kompensation lönerrevision 2023	20,9
Kompensation aktivering vissa anläggningstillgångar	2,4
Kompensation prisindex	13,4
Buffert prisökningar livsmedel	2,2
Buffert prisökningar el	2,7
Buffert prisökningar hyror	3,0
Buffert ekonomiskt bistånd	2,0
<b>Summa</b>	<b>46,6</b>

Kompensation för lönerrevision 2022 har fördelats till nämnderna och är inkluderade i nämndernas respektive ramar.

Kompensation avser de indexuppräknningar, enligt PKV, som görs årligen. Buffert avser de extra avsättningar som gjorts inför 2023 till följd av inflationsläget.

### 8.4 Prioriteringar för budget 2023

Budgetram mnkr	2023
Verksamhetens nettokostnad, budget 2022	-977,3
Avskrivningar	-29,5
Ramjustering nämnder 2022 års uppdrag	4,4
Volymökning äldre SON	0
Volymökning UBN	0
Uppräkning pris- och löneindex och övrigt kommungemensamt	-32,7
Buffert för ytterligare prisökningar för livsmedel	-2,2
Buffert för ytterligare prisökningar för el	-2,7
Buffert för ökade lokalkostnader	-3,0
Buffert för ökade kostnader för ekonomiskt bistånd	-2,0
Ökade pensionskostnader nytt avtal och prognos Skandia	-33,3
lanspråktagande av överskottsfond Skandia	8,0
Exploateringsintäkter	10,0
Driftskostnader i samband med införande av nytt HR-system	-0,6
Ramhöjning KS, trygghetsarbete	-0,7
Ramhöjning KS, evenemang	-0,5
Ramhöjning Miljönämnden i norra Bohuslän	-0,3
Ramhöjning UBF, kulturskola	-1,0
Ramhöjning SBN, gata och park	-1,0
Ramhöjning UBF, elevhälsan	-0,6
Ramhöjning ALF, resursperson	-0,4
Ramhöjning ALF, driftskostnader återbruksverksamhet	-1,3
<b>Summa nettokostnader</b>	<b>-1 066,7</b>
Skatteintäkter inkl. fastighetsavgift	1 072,5
Finansnetto	4,6
<b>Summa intäkter</b>	<b>1 077,1</b>
<b>Resultat</b>	<b>10,4</b>

Utgångspunkt för budget 2023 är gällande budget 2022 totalt 977,3 mnkr.

Prognosen för skatteintäkter utgår från SKR:s cirkulär 22:37 per oktober.

I förslaget ovan ligger ett tillskott om totalt 1,8 mnkr till kommunstyrelsen avseende trygghetsarbete, evenemang samt driftskostnader för införande av nytt HR-system.

I förslaget ovan ligger även ett tillskott om 1,0 mnkr till utbildningsnämnden avseende den kulturskola som nämnden fick i uppdrag att etablera under 2022. Till Utbildningsnämnden tillförs ytterligare 2,3 mnkr varav 0,6 mnkr till satsning på elevhälsan inom utbildningsförvaltningen och 0,4 mnkr till en resursperson i arbetslivsförvaltningen samt 1,3 mnkr för ökade driftskostnader för återbruksverksamheten.

Samhällsbyggnadsnämnden får ett tillskott om 1,0 mnkr för att förstärka budgeten på enheten för gata och park.

Miljönämnden tillförs 0,3 mnkr för utökning med en tjänst för handläggning av enskilda avlopp.

Pensionskostnaderna för Lysekils kommun kommer, enligt Skandias prognos, att öka avsevärt 2023. Ökningen beror till stor del på inflationen men också på övergång till nytt pensionsavtal, AKAP-KR. Genom att använda 8,0 mnkr av den överskottsfond som Lysekils kommun har på Skandia, kan de totala pensionskostnaderna för 2023 sänkas.

Under 2023 kommer försäljning av tomter och markanvisningar inom olika exploateringsprojekt att generera en nettointäkt på 10,0 mnkr.

Prioriteringar ovan innebär att resultatet blir 10,4 mnkr vilket motsvarar 1,2 procent av skatteintäkter och generella bidrag. Det innebär att det finansiella resultatmålet om 2 procent inte kommer att uppnås för 2023. För att nå resultatmålet krävs åtgärder motsvarande 11,1 mnkr.

Jämfört med budgeten som beslutades i kommunfullmäktige i juni har pensionskostnaderna ökat med 9,2 mnkr, indexuppräknningar till följd av ökad inflation har ökat med 13,1 mnkr och skatteintäkterna har ökat med 1,5 mnkr. Dessutom har exploateringsintäkter tillkommit med 10,0 mnkr. Totalt innebär det en ökad nettokostnad med 10,0 mnkr vilket ger ett resultat på 10,4 mnkr jämfört med resultatet i juni som beräknades till 20,4 mnkr.

## **8.5 Borgensavgift och borgensåtagande**

### **Borgensavgift och borgensåtagande**

En modell för beräkning av borgensavgifter finns och är beslutad av kommunfullmäktige. Modellen innebär att borgensavgiften numera är differentierad.

I samtliga fall rör det sig om proprieborgen, dvs kommunen går i borgen såsom för egen skuld.

I tabellen nedan listas kommunens tidigare beviljade borgensåtaganden respektive föreslagna borgensramar för år 2023. Bolag som behöver utöka sin borgensram fattar beslut i sin styrelse för att sedan få ett slutgiltigt beslut i kommunfullmäktige. I förslaget nedan ingår LEVA Vattens AB:s utökade borgensram om 120 mnkr.

Ramar kan komma att ändras beroende på bolagens investeringsbehov under 2023.

För KHF Lysekils Omsorgsbostäder är den föreslagna ramen anpassad till föreningens skuldvolym per 2022-10-30.

<b>Borgensåtagande</b>	Tidigare av KF beviljade ramar (kr)	Förslag beviljade ramar 2023 (kr)
<b>Helägda kommunala bolag</b>		
Lysekils Stadshus AB	110 660 000	110 660 000
LEVA i Lysekil AB	65 000 000	65 000 000
LEVA Vatten AB	260 125 000	380 125 000
Lysekils Hamn AB	25 200 000	25 200 000
Lysekilsbostäder AB	472 575 000	472 575 000
Havets Hus AB	35 000 000	35 000 000
<b>Helägda kommunala bolag totalt</b>	<b>968 560 000</b>	<b>1 088 560 000</b>
<b>Övriga åtagande</b>		
Rambo AB	23 300 000	23 300 000
KHF Lysekils omsorgsbostäder	347 600 000	308 243 750
Skaftö folkethusförening Ek för	1 766 391	1 766 391
Föreningen folkethus i Lysekil upa	1 688 346	1 688 346
Skaftö golfklubb	800 000	800 000
Kommunalt förlustansvar Brf*	2 345 000	0
Fyrstads flygplats	100 000	100 000
<b>Övriga åtagande totalt</b>	<b>377 599 737</b>	<b>335 898 487</b>
<b>Åtagande totalt</b>	<b>1 346 159 737</b>	<b>1 424 458 487</b>

\* Borgensåtagandet har löpt ut.

I tabellen nedan framgår borgensavgifter för respektive bolag:

<b>Borgensavgifter 2023</b>	Procent
Lysekils Stadshus AB	0,60
Lysekilsbostäder AB	0,42
LEVA i Lysekil AB	0,60
LEVA Vatten AB	0,60
KHF Lysekils omsorgsbostäder	0,60
Rambo AB	0,60
Fyrstads flygplats	0,60
Havets Hus AB	0,65
Lysekils Hamn AB	0,42

För de borgensåtagande kommunen har och som inte redovisas i tabellen ovan utgår ingen borgensavgift.

## 8.6 Investeringsbudget

Kommunens budgeterade resultat på 10,4 mnkr för år 2023 ger utrymmet för nyinvesteringar exklusive taxefinansierad verksamhet och exploatering. Det totala investeringsutrymmet utgörs av budgeterat resultat och avskrivningar vilket uppgår till 40,6 mnkr.

I förslaget ligger investeringar motsvarande 86,8 mnkr. Av dessa är 21 mnkr taxefinansierade, 4,1 mnkr är besparande åtgärder. Behovet av nyinvesteringar är 31,5 mnkr, inklusive Ångbåtsbryggan som är framflyttad med 9,6 mnkr från 2022 till 2023.

Lakvattenanläggningen i Sivik föreslås att flyttas till 2024–2025.

Valbodalen brygga C föreslås att flyttas till 2024 eftersom tillstånd till vattenverksamhet saknas.

Den stora reinvesteringensvolymen på småbåtsverksamheten förutsätter fortsatta indexregleringar av taxorna för att täcka kapitalkostnaderna.

Tabellen nedan redovisar investeringsbehov och är inte anpassad till det utrymme som årets resultat ger, 10,4 mnkr. Med det utrymmet är det i princip bara projektet Ångbåtsbryggan som kan genomföras.

Investeringar, mnkr	2023	2024	2025	2026	2027
Samhällsbyggnadsnämnden	25,5	25,5	25,5	25,5	25,5
Kommunstyrelsen	0,9	0,9	0,9	0,9	0,9
UBN/Utbildningsförvaltningen	2,6	1,9	1,9	1,9	1,9
UBN/Arbetslivsförvaltningen	0,2	0,2	0,2	0,2	0,2
Socialnämnden	1	1	1	1	1
<b>Ram reinvesteringar</b>	<b>30,2</b>	<b>29,5</b>	<b>29,5</b>	<b>29,5</b>	<b>29,5</b>
Småbåtsverksamheten - taxefinansierade investeringar	19	9	4	2	2
Lakvattenanläggning Sivik taxefinansierad		35	35		
Mindre investeringar Grötöområdet taxefinansierad	1	0,5	0,5	0,5	0,5
Nytt GIS-system - taxefinansierad investering	1				
<b>Ram taxefinansierade investeringar</b>	<b>21,0</b>	<b>44,5</b>	<b>39,5</b>	<b>2,5</b>	<b>2,5</b>
Investeringar Serviceavdelningen - Besparing	0,5	0,5	0,5	0,5	0,5
Energieffektiviseringsåtgärder	3	3	3	3	3
Toalett Bökevik - Besparing	0,6				
Bro skola + samlokalisering med förskola			5	20	30
Skaftö Skola + samlokalisering förskola					5
Gullmarsborg renovering			20	40	
Gullmarsskolan renovering och tillbyggnad			50	75	75
Ny förskola Tronebacken				25	25
Kronbergsvallen - Nytt konstgräs	4				
Försköna och stärka stadsmiljöer och tätorter	1	1,5	2	2	2
Konst i offentlig miljö	0,5	0,5	0,5	0,5	0,5
GC-väg Fiskebäckskil Vallmovägen-Glantan	2				
GC-väg Skaftö Backa Näreby		5			
GC väg Fiskebäck och Tronebacken		3	5		
GC-väg Södra Hamngatan				2	
GC-väg Drottninggatan Etapp 2		0,5			
GC-väg Drottninggatan Etapp 1		1			
GC-väg Valbogatan					2,6
Utegym Brastad		0,5			
Utegym Skaftö	0,2				
Skatepark Brastad	1				
Skalhamn dagvatten	5				
Geoteknik Gullmarsbaden		2			
Kajer enligt besiktningar	1	11	6	6	3
Ångbåtsbryggan	9,6				
Kaj vid Fiskebäckskils brygga	2				
Fiskhamnskajen		20	20		
Valbodalen brygga C		2			
Investeringar miljömålsåtgärder	0,5	0,5	0,5	0,5	0,5
Socialnämnden larm, lås, digitala lösningar	1,7	1	0,2		
HR system	3				
<b>Ram nyinvesteringar</b>	<b>35,6</b>	<b>52,0</b>	<b>112,7</b>	<b>174,5</b>	<b>147,1</b>
<b>Totalt</b>	<b>86,8</b>	<b>126,0</b>	<b>181,7</b>	<b>206,5</b>	<b>179,1</b>



### 8.6.1 Lokalförsörjningsplan

Enligt kommunens ekonomistyrningsprinciper ska en lokalförsörjningsplan för fem år fastställas i samband med budgeten.

Projekt i Lokalförsörjningsplanen prioriteras och ingår då i investeringsbudgeten.

Övriga projekt redovisas som behov och information, lokalförsörjningsplanen ska uppdateras och fastställas vid det årliga budgetbeslutet.

Lokalförsörjningsplanen redovisas i bilaga 1–2.

### 8.6.2 Exploateringsverksamhet

Exploateringsverksamheten ska balansera sina utgifter och inkomster över en tioårsperiod. Vissa projekt befinner sig i planeringsstadiet, kalkyler kan därför komma att ändras. När planering är klar, avrapporteras projekten innan nästa fas. Nedan följer en beskrivning över aktiva projekt.

Kassaflöden (tkr)	Total kalkyl	Tidigare nedlagt	Prognos 2022	BU23	Plan24	Plan25	Plan26	Plan27
<b>Inkomster</b>								
Tronebacken	80 000	0	0	0	0	35 000	25 000	20 000
Spjösвик	32 800	0	11 427	12 573	8 800	0	0	0
Grönskult	5 400	0	0	5 400	0	0	0	0
Torvemyr 2	40 000	0	0	0	0	20 000	15 000	5 000
Tuntorp	4 375	0	1 925	1 450	1 000	0	0	0
<b>Summa inkomster</b>	<b>162 575</b>	<b>0</b>	<b>13 352</b>	<b>19 423</b>	<b>9 800</b>	<b>55 000</b>	<b>40 000</b>	<b>25 000</b>
<b>Utgifter</b>								
Tronebacken	-57 848	-12 048	0	-3 000	-28 400	-14 200	-200	0
Spjösвик	-16 000	-6 981	-6 519	-2 500	0	0	0	0
Grönskult	-6 900	-2 751	-200	-3 949	0	0	0	0
Torvemyr 2	-30 956	-156	0	-500	-10 100	-20 200	0	0
Tuntorp	-4 375	-6	-4 369	0	0	0	0	0
<b>Summa utgifter</b>	<b>-116 079</b>	<b>-21 942</b>	<b>-11 088</b>	<b>-9 949</b>	<b>-38 500</b>	<b>-34 400</b>	<b>-200</b>	<b>0</b>
<b>Netto</b>	<b>46 496</b>	<b>-21 942</b>	<b>2 264</b>	<b>9 474</b>	<b>-28 700</b>	<b>20 600</b>	<b>39 800</b>	<b>25 000</b>

#### Tronebacken

Planering för cirka 70–100 bostäder i en blandning av en- och flerfamiljsbostäder samt möjlighet för förskola. Detaljplanen har efter överklagandeprocess vunnit laga kraft. Inför ett genomförande ska inlösen av fastighet ske, vilket kan påverka tidsramen. Förstudie kan pågå parallellt och ett inriktningsbeslut för att klargöra projektmål, tidplan och ekonomi är nästa steg i exploateringsprocessen. Sannolika projektutgifter 2023 avser planering, utredningar, projektering samt upphandling.

#### Spjösвик

Planering för omkring 35 bostäder. Inför försäljning har en målbild för området utarbetats och beslutats av samhällsbyggnadsnämnden under hösten 2021. Projektbeskrivning och projektplan kommer att utgöra ramverket för projektet fram till slutrapportering år 2025. Områdets olika etappindelningar kommer att innebära såväl styckvis tomtförsäljning som markanvisning.

Sex tomter har gått ut till försäljning och köpekontrakt för fyra av dessa är hittills tecknade per maj i år. Markanvisningstävling är utannonserad och är öppen i cirka tre månader. Lantmäteriet har startat ett ärende om att skapa vägsamfällighet. Bokfört värde för samfälligheten är 6 mnkr, vilket kommer att få en resultat effekt för kommunen det år den bildas. Det mesta av arbetet i projektet är utfört och utgifterna beräknas bli 6 mnkr lägre än ursprunglig kalkyl.

## Grönskult

Planlagt område för verksamhetsmark på cirka 3 hektar. Våren 2020 tilldelades området Grönskult markförvaltning, bestående av tretton lokala företagare, att exploatera verksamhetsområdet. Beslutet innebar även att kommunen tar på sig kostnaden för byggnation av infartsvägen till området. Kompletterande utredningar samt projektering är genomförda vilket innebär att Grönskults markförvaltning är redo att påbörja markarbeten med väg efter sommaren 2022. Marköverlåtelseavtal är klart. Därefter kan tillstånd sökas och byggnation startas upp. Exploateringsprojektet kommer att landa på ett negativt netto på -1,5 mnkr.

## Torvemyr 2

Planering av omkring 50 bostäder i en blandning av en- och flerfamiljsbostäder. Detaljplanen vann laga kraft 2021. Projektet Torvemyr 2 hade ingen budgetkalkyl inför 2021. Ett inriktningsbeslut, som en del i förstudien för att klargöra projektmål, tidplan och ekonomi, är nästa steg i exploateringsprocessen. Sannolika projektutgifter 2023 är planering, utredningar, projektering samt upphandling.

## Tuntorp

Gammal detaljplan för industrimark, från 1989, som har fått nya intressenter. Totalt bedöms omkring 35 000 kvadratmeter kunna utnyttjas till industrimark. Projektet kommer inte påverka översiktsplanens (ÖP06) vägreservat i området. Projektet innebär anläggning av en kort kommunal väg och breddning av Trafikverkets infartsväg. Kostnader om 2 mnkr för infrastruktur avseende el har tillkommit till projektet. Samtidigt kalkyleras högre intäkter än tidigare. Vägen kommer att byggas hösten 2022 och det finns i nuläget tre intressenter till mark i verksamhetsområdet.

# 9 God ekonomisk hushållning och finansiella mål

Kommunen och dess bolag ska ha en god ekonomisk hushållning i sina verksamheter. God ekonomisk hushållning kännetecknas enligt lagstiftningen av att en kommun inte bör förbruka sin förmögenhet för att täcka löpande behov. Det kommunala balanskravet innebär att det i grunden ska råda balans mellan utgifter och inkomster.

Begreppet god ekonomisk hushållning har både ett finansiellt perspektiv och ett verksamhetsperspektiv. Detta betyder att kommunen behöver ha driftskapacitet, det vill säga tillräcklig kompetens och tillräckliga resurser för att leverera välfärdstjänster. Kommunen behöver också ha utvecklingskapacitet, det vill säga tillräcklig kapacitet att utveckla de olika verksamheterna och kommunen som helhet.

För att utvärdera om kommunen har god ekonomisk hushållning ska kommunen bedöma finansiella mål, utvecklingsmål och kvalitetsfaktorer. Kvalitetsfaktorer som beskriver kommunens grunduppdrag ska ha en positiv utveckling eller viss utveckling där verksamheten når en acceptabel nivå.

## Finansiellt perspektiv

Enligt riktlinjerna ska de finansiella målen mätas över en 10-årsperiod. Dessa påverkas bland annat av vilket inriktningsbeslut som fattas kring resultat och investeringsvolym.

Finansiella perspektivet ska enligt riktlinjer för god ekonomisk hushållning och resultatutjämningsreserv formuleras med nyckeltalen som mål i budgeten. Nedan redovisas nyckeltal enligt målsättningen i riktlinjerna. Målvärde ska fastställas i kommunfullmäktige i samband med budgetbeslutet och kan avvika i förhållande till riktlinjernas målsättning.

Sammanställning nedan utgår från historiska värden, budget/prognos 2022 och budgetförslag 2023–2025.

- Soliditeten i kommunkoncernen ska förbättras.

- Resultatmålet ska vara 2 procent.
- Investeringar ska finansieras med egna medel, 100 procent självfinansieringsgrad.
- Exploateringsverksamheten ska bedrivas så att inkomster och utgifter över en rullande
- Tioårsperiod är i balans.

#### *Finansiella nyckeltal för kommunen*

Finansiella nyckeltal %	2016	2017	2018	2019	2020	2021	2022	2023	2024	2025
Soliditet inkl. pensionsförpliktelser	-15,6	-11,3	-7,1	-3,6	3,7	5,1	11,0	11,3	13,2	15,9
Resultatets andel av skatteintäkterna	2,2	0,9	2,2	1,5	4,9	2,7	5,9	1,0	2,0	2,0
Självfinansieringsgrad investeringar	219	89	79	87	156	145	163	100	100	100

Sammanställningen ovan bygger på resultat och investeringsvolym enligt budgetförslag för 2023. År 2024–2025 bygger på resultatmål och investeringsvolym enligt kommunens riktlinjer.

#### *Finansiella nyckeltal för kommunkoncernen*

Det finansiella nyckeltalet är att soliditeten för kommunkoncernen ska öka.

#### *Finansiellt nyckeltalet för exploateringsverksamheten*

Exploateringsverksamheten presenteras i ett eget avsnitt med redovisning per projekt.

### **Verksamhetsperspektiv**

För att beskriva God ekonomisk hushållning ur ett verksamhetsperspektiv har kommunen valt att fokusera på utvecklingsmål och kommunens kvalitetsfaktorer.

Utvecklingsmålen är:

1. I Lysekils kommun ökar barn och ungas framtidstro
2. I Lysekils kommun förbättras livskvalitet och upplevelser året runt
3. Lysekils kommun stärks som nav för maritim innovationskraft och utveckling.

Kvalitetsfaktorer som beskriver kommunens grunduppdrag ska ha en positiv utveckling eller viss utveckling där verksamheten når en acceptabel nivå.

En bedömning av god ekonomisk hushållning ska ske i samband med uppföljningsrapport 3 och årsbokslutet.