



# Grundskolan

En jämförelse av kommunens grundskola ur  
ett medborgarperspektiv

**Nätverk Bohuslän**

**Deltagande kommuner:**

Dals-Ed, Färgelanda, Lysekil, Munkedal, Orust, Sotenäs, Strömstad, Tanum och Tjörn

2009-05-18

Nätverket är en del av Jämförelseprojektet [www.jamforelse.se](http://www.jamforelse.se).  
Ett samarbete mellan SKL, RKA och Finansdepartementet

# Innehåll

<b>1. Bakgrund</b> .....	<b>3</b>
1.1 Metod och avgränsning .....	4
<b>2. Sammanfattning</b> .....	<b>5</b>
<b>3 Beskrivning av kommunerna</b> .....	<b>6</b>
<b>4 Resultatindex</b> .....	<b>7</b>
4.1 Utgångspunkt och beskrivning .....	7
4.2 Kommentar för kapitel resultatindex .....	7
4.3 Resultat .....	8
4.4 Kommentar .....	<b>Fel! Bokmärket är inte definierat.</b>
<b>5 Effektivitetsindex</b> .....	<b>19</b>
5.1 Utgångspunkt och beskrivning .....	19
5.2 Kommentar effektivitet .....	19
5.3 Resultat effektivitet .....	19
5.4 Kommentar .....	<b>Fel! Bokmärket är inte definierat.</b>
<b>6 Nationella prov årskurs 5 och 9</b> .....	<b>23</b>
6.1 Utgångspunkt och beskrivning .....	23
6.2 Kommentar .....	23
6.3 Resultat .....	24
<b>7 Nutidsorientering</b> .....	<b>28</b>
7.1 Utgångspunkter och beskrivning .....	28
7.2 Resultat .....	28
7.3 Kommentar .....	28
<b>8 Nöjd Elev Index (NEI)</b> .....	<b>29</b>
8.1 Utgångspunkt och beskrivning .....	29
8.2 Resultat .....	30
8.3 Kommentar .....	29
<b>9 Mobbning</b> .....	<b>36</b>
9.1 Utgångspunkter och beskrivning .....	36
9.2 Resultat .....	37
9.3 Kommentar .....	37
<b>10 Brukartid</b> .....	<b>39</b>
10.1 Utgångspunkter och beskrivning .....	39
10.2 Kommentar .....	39
10.3 Resultat .....	40
<b>11 Informationsgivning</b> .....	<b>42</b>
11.1 Utgångspunkter och beskrivning .....	42
11.2 Resultat .....	43
11.3 Kommentar .....	45
<b>12 Tillgänglighet</b> .....	<b>46</b>
12.1 Utgångspunkter och beskrivning .....	46
12.2 Kommentar .....	47
12.3 Resultat .....	47
<i>Projektledare för kommunerna i nätverket Bohuslän – V8</i> .....	49

**Bilaga 1** Elevenkät redovisat per kön

**Bilaga 2** Mobbning redovisat per kön

**Bilaga 3** Tillgänglighetsrapport

# 1. Bakgrund

Nätverket Bohuslän är ett av tjugosju nätverk som ingår i det treåriga nationella jämförelseprojektet. De kommuner som deltar i nätverket är Dals-Ed, Färgelanda, Lysekil, Munkedal, Orust, Sotenäs, Strömstad, Tanum och Tjörn.

Kommunerna Dals-Ed, Färgelanda, Lysekil, Munkedal, Orust, Sotenäs, Strömstad och Tanum samarbetar inom barn- och utbildning i ett projekt V8 (Vision 8 kommuner). Samarbetet utgår ifrån ett benchmarkingarbete som även omfattar kvalitetsfrågor och nätverksträffar. Intentionen med samverkan är att ge ökad kunskap och driva utveckling inom framför allt områdena; Kvalitetsutvecklingsfrågor – kollegial utvärdering (KU8), Kvalitetsredovisning, Kompetensutveckling, Betyg och bedömning – kvalitetssäkring, Benchmarking - nyckeltal, enkäter, analys samt Nätverk – på lednings och verksamhetsnivå.

Inom projektet finns flera operativa individuella arbetsgrupper; Förvaltningschefsgrupp, Ekonomi- och analysgrupp, Nätverksgrupper för skolledare och styrgrupp för Kollegial utvärdering.

Tillsammans finns det knappt 100 000 invånare i dessa kommuner. Nätverket Bohuslän har i sin tredje rapport haft uppdraget från sin styrgrupp att jämföra grundskolan mellan kommunerna ur ett medborgarperspektiv.

Jämförelseprojektets primära syfte är att ta fram effektiva arbetsmodeller där jämförelser i olika nätverk leder till praktiska förbättringar i verksamheterna. Inriktningen är att försöka finna sambandet mellan kostnader och kvalitet. Det är också en uttalad ambition att skapa en arbetskultur där kontinuerliga jämförelser blir ett bestående inslag i kommunernas arbete med att förbättra sina verksamheter. För att lyckas med detta bygger projektets arbetsmetod på kommunernas egen kraft och uppfinningsrikedom.

Syftet med rapporten är att ur ett brukar- och medborgarperspektiv ge underlag och tips för att förbättra kvaliteten i de deltagande kommunernas verksamheter. I samband med detta ska man kunna bedöma kvaliteten på arbetet i den egna kommunen i förhållande till insatta medel, och kunna jämföra vad som görs i andra kommuner. Goda exempel ska lyftas fram och vara en inspirationskälla för andra kommuner.

För att lyckas har ett par riktlinjer för det genomförda arbetet varit vägledande:

- Vi ska undvika att ta fram en ny sifferskog. Ett par enkla och mer eller mindre ”givna” mått ska ges uppmärksamhet.
- Vi ska ta fram kvalitetsmått utifrån i första hand ett kommunlednings- eller medborgarperspektiv. Inte professionens perspektiv.
- Fokus ska vara att hitta de goda exemplen. Dessa exempel ska lyftas fram och andra kommuner ska ges tillfälle att plocka idéer till den egna verksamheten.

- Sambandet mellan kostnader/resurser och kvalitet ska belysas. Syftet är att se om det finns ett direkt samband mellan höga kostnader och hög kvalitet.
- Förklaringar till skillnader överlämnas till respektive kommun att analysera.
- Det är omöjligt att ta fram en helt ”sann” och heltäckande bild av verksamhetens kvalitet med ett par mått. Måtten ska ses som indikatorer på att det finns skillnader i kvalitet. Dessa skillnader kan sedan ges olika förklaringar.

## 1.1 Metod och avgränsning

Projektgruppen har i sitt arbete hämtat statistik och uppgifter från centrala dataregister där det visat sig möjligt. Andra mått har dock fått undersökas lokalt genom att ibland göra retrospektiva studier och ibland genomföra undersökningar. Nätverket Bohuslän har valt att titta på grundskolan ur främst nio olika delar.

Projektgruppen har i arbetet med resultatindex, effektivitetsindex, resultat från nationella prov och nutidsorientering hämtat statistik och uppgifter från centrala dataregister, såsom Skolverket och Statistiska Centralbyrån. I arbetet med resultat av elevernas nöjdhet, information till allmänheten, mobbning och brukartid, har måtten undersökts lokalt genom att inom nätverket genomföra undersökningar under gemensamma undersökningsveckor.

Rapporten består av följande delar:

1. Beskrivning av kommunerna
2. Resultatindex
3. Effektivitetsindex
4. Nationella prov i åk 5 och 9
5. Nutidsorientering
6. Nöjd Elev Index (NEI)
7. Mobbning
8. Brukartid
9. Informationsgivning
10. Tillgänglighet

## 2. Sammanfattning

Nätverket Bohuslän är ett av tjugosju nätverk som ingår i det treåriga nationella jämförelseprojektet. De kommuner som deltar i nätverket är Dals-Ed, Färgelanda, Lysekil, Munkedal, Orust, Sotenäs, Strömstad, Tanum och Tjörn. Tillsammans finns det knappt 100 000 invånare i dessa kommuner. Nätverket Bohuslän har i sin tredje rapport haft uppdraget från sin styrgrupp att jämföra grundskolan mellan kommunerna ur ett medborgarperspektiv.

Rapporten presenterar jämförande resultat inom tio områden: en allmän beskrivning av kommunerna, grundskolans resultat och effektivitet, resultat nationella prov åk 5 och 9, nutidsorientering, elevernas nöjdhet, mobbning, elevtid, informationsgranskning och tillgänglighet.

När det gäller resultaten i grundskolan har sex resultatmått undersökts för att ge en samlad bild. Tjörn och Sotenäs har de bästa resultaten. Kostnaden per elev varierar och fem av kommunerna har högre kostnad än rikssnittet. Ställer vi kommunernas kostnad i förhållande till resultat får Lysekil och Sotenäs bäst värde. I den här undersökningen finner vi inget samband att högre kostnader leder till bättre resultat. Nätverket har jämfört resultaten på nationella prov i åk 5 och 9 där Tjörn har de bästa resultaten för åk 5 och Lysekil, Orust och Tanum för åk 9.

Resultaten på Dagens Nyheters nutidsorientering är ganska lika mellan kommunerna där Sotenäs elever har högst antal rätt. Även nöjdheten hos eleverna i åk 6 har undersökts där eleverna i Strömstad och Tjörn är nöjdare än övriga kommuners elever. Den fråga som generellt får lågt betyg i samtliga kommuner är arbetsron på lektionerna. Förekomsten av mobbning och trakasserier varierar mellan kommunerna. Generellt är det högre förekomst under skoltid än på fritiden och flickor upplever sig mer utsatta än pojkar. Färgelanda utgör ett gott exempel med genomgående lägst andel elever som känner sig utsatta.

Hur mycket av lärarnas arbetstid sker i direkt möte med eleverna? För de kommuner som genomförde undersökningen är resultaten mycket lika i åk 1-6 men skiljer i åk 7-9. Resultaten står sig väl i jämförelse med andra kommuners resultat och Sotenäs har högst andel elevtid .

Vilken information kan medborgaren få på kommunens webbsida? Granskningen visar att i samtliga kommuner får man svar på över hälften av frågorna men att resultaten skiljer sig. Tanum är ett gott exempel där man får svar på 94 procent av frågorna.

Får man svar från kommunen via telefon eller e-post? Kommunernas tillgänglighet har undersökts av ett externt företag. Telefontillgängligheten är god i samtliga kommuner medan svarstiderna på e-post varierar. Sotenäs visar det bästa resultatet genom att besvara samtliga frågor inom ett dygn.

### 3 Beskrivning av kommunerna

**Dals-Eds kommun** har en befolkning på 4 824 invånare. Antal skolenheter uppgår till två. Antal elever hösten 2008 var totalt 449 varav 48 gick årskurs sex och 55 gick årskurs nio.

**Färgelanda kommun** har en befolkning på 6 744 invånare. Antal skolenheter uppgår till sex. Antal elever hösten 2008 var totalt 733 varav 76 gick årskurs sex och 123 gick årskurs nio.

**Lysekil kommun** har en befolkning på 14 659 invånare. Antal skolenheter uppgår till nio. Antal elever hösten 2008 var totalt 1 437 varav 161 gick årskurs sex och 212 gick årskurs nio.

**Munkedal kommun** har en befolkning på 10 254 invånare. Antal skolenheter uppgår till sju. Antal elever hösten 2008 var totalt 1 064 varav 111 gick årskurs sex och 163 gick årskurs nio.

**Orust kommun** har en befolkning på 15 327 invånare. Antal skolenheter uppgår till sex. Antal elever hösten 2008 var totalt 1 428 varav 164 gick årskurs sex och 211 gick årskurs nio.

**Sotenäs kommun** har en befolkning på 9 170 invånare. Antal skolenheter uppgår till fem. Antal elever hösten 2008 var totalt 834 varav 102 gick årskurs sex och 108 gick årskurs nio.

**Strömstad kommun** har en befolkning på 11 607 invånare. Antal skolenheter uppgår till nio. Antal elever hösten 2008 var totalt 1 066 varav 123 gick årskurs sex och 135 gick årskurs nio.

**Tanum kommun** har en befolkning på 12 271 invånare. Antal skolenheter uppgår till åtta. Antal elever hösten 2008 var totalt 1 112 varav 127 gick årskurs sex och 165 gick årskurs nio.

**Tjörn kommun** har en befolkning på 14 963 invånare. Antal skolenheter uppgår till nio. Antal elever hösten 2008 var totalt 1 493 varav 158 gick årskurs sex och 226 gick årskurs nio.

## 4 Resultatindex




### 4.1 Utgångspunkt och beskrivning

Grundskolan är ett av få kommunala områden där det finns resultatmätt på nationell nivå. Det är dessa som nätverket har koncentrerat sig på och detta bygger på de mått vi finner centrala i en bedömning av skolans resultat. Måtten visar främst hur väl kommunens skolor klarar sitt uppdrag i förhållande till de nationella målen.

Totalt presenteras sex mått avseende resultat:

1. Andel elever som uppnått målen i alla ämnen i årskurs 9 (år 2006-2008).
2. Avvikelse i procentenheter från modellberäknat värde enligt ovan.
3. Genomsnittligt meritvärde i årskurs 9 (år 2006-2008).
4. Avvikelse i antal poäng utifrån modellberäknat värde enligt ovan.
5. Andel elever i årskurs 9 behöriga till gymnasieskolans nationella program år (2006-2009).
6. Andel elever som slutfört gymnasiet efter 4 år (2006-2008).

Vi har valt att presentera resultatmåttens tillsammans med en modell i färgerna grönt, gult och rött, d v s den modell som används inom Öppna Jämförelser . Färgerna i redovisade tabeller visar på ett rangordningsvärde som utgår från en indelning av landets 290 kommuner utifrån nedanstående gruppering:

	= De 25 % av landets kommuner med högst värde
	= De 50 % av landets kommuner som ligger i mittfältet
	= De 25 % av landets kommuner med lägst värde

### 4.2 Kommentar för kapitel resultatindex

#### **Sammanvägd resultatranking:**

Tabell 1 som är en sammanvägd ranking av resultatmätt visar att sju av de nio kommunerna har en positiv rankingutveckling och fem av kommunerna ligger i den främsta kvartilen av landets kommuner 2007.

#### **Andel elever som uppnått målen i alla ämnen:**

Nätverkssnittet ligger genomgående högre än rikssnittet och i stort sett oförändrat över jämförelseåren. Munkedal har en positiv utvecklingstrend 2006-2008 och Dals-Ed visar en markant förbättring mellan 2007-2008.

#### **Meritvärde:**

Nätverkssnittet ligger här betydligt högre än rikssnittet. Både rikssnittet och nätverkssnittet ökar något mellan åren men rikssnittet ökar något mer än nätverkssnittet.

Variationen mellan kommunerna är stor men Färgelanda, Munkedal och Tjörn har positiv trend över de tre undersökningsåren.

### Behörighet till gymnasiet:

Nätverkssnittet ligger de berörda åren mellan 90 och 92 procent. De enskilda kommunerna har stor variation mellan de olika åren, troligtvis är detta ett resultat av att enskilda elever får stort genomslag i statistiken. Munkedal har en positiv trend över undersökningsåren.

### Andel som slutfört gymnasiet efter fyra år:

Närverkssnittet ligger i nivå med rikssnittet och nätverkssnittet ligger oförändrat de tre åren. Tjörns gymnasieelever slutför gymnasiet efter fyra år i högre utsträckning än elever från övriga kommuner. Kan detta påverkas av närheten och utbudet av gymnasieskolor?

Det kan vara intressant att undersöka andel elever som slutför gymnasiet efter tre år eftersom gymnasiet är treårigt. Varje extra år medför en betydande kostnad för kommunen.

## 4.3 Resultat

### 4.3.1 Sammanvägd resultatrankning

Tabell 1

Resultatindex	Dals-Ed	Färgelanda	Lysekil	Munkedal	Orust	Sotenäs	Strömstad	Tanum	Tjörn
Plats i landet 2007	239	170	13	103	45	5	89	56	7
Plats i landet 2006	97	168	24	126	153	75	148	73	63

*Tolkningsexempel:* Dals-Ed hade för 2007 utifrån resultaten för de tre resultatmått (se ovan) en rakning på plats 239 av landets kommuner.

Ovanstående tabell är en sammanvägning av rankingen av de tre resultatmått:

1. Andel elever som uppnått målen i alla ämnen i årskurs 9 (år 2006-2007).
2. Genomsnittligt meritvärde i årskurs 9 (år 2006-2007).
3. Andel elever i årskurs 9 behöriga till gymnasieskolans nationella program år (2006-2007).

På de följande sidorna i detta kapitel redovisas delarna som denna tabell bygger på.

Denna del bygger på måtten 1-6 enligt ovan. Det är mått som vi finner centrala i en bedömning av skolans resultat i åk 9. Måtten visar främst hur väl kommunens skolor klarar sitt uppdrag i förhållande till de nationella målen. Redovisningen innefattar dels faktiska resultat, dels modellberäknade.

De senare är framtagna av Skolverket och går under beteckningen SALSA (Skolverkets Arbetsverktyg för Lokala Sambandsanalyser). SALSA är en statistisk modell för jämförelse av de betyg kommuner och skolor ger sina elever i

åk 9. Enligt Skolverkets studie samverkar ett antal bakgrundsfaktorer med en skolas medelbetyg. Dessa bakgrundsfaktorer är:

- föräldrars utbildningsnivå
- andel elever med utländsk bakgrund
- andel elever födda i Sverige med båda föräldrarna födda utomlands
- kön

När bakgrundsfaktorerna ”räknas bort” får man fram ett förväntat resultat eller modellvärde som är specifikt för varje kommun. Det är viktigt att komma

ihåg att detta är en teoretisk och matematisk konstruktion utifrån ett visst antal parametrar och inget faktiskt resultat.

### 4.3.2 Andelen elever som uppnått målen i alla ämnen i årskurs 9

Detta mått visar andelen (i procent) av avgångseleverna som uppnått målen och har betyget godkänt eller högre, i samtliga ämnen. Den enskilde eleven ska ha nått målen i alla ämnen han/hon läst för att räknas till dem som nått alla målen. Vi har tagit fram dels det faktiska resultatet, som presenteras i den översta tabellraden, dels avvikelsen i förhållande till modellberäknat värde som presenteras i den understa tabellraden. Kommunernas faktiska resultat kan i tabellen både jämföras med ett genomsnittsvärde för nätverket och för riket.

Tabell 2

**Andel elever som uppnått målen i alla ämnen i årskurs 9 år 2008, placering bland landets kommuner, modellberäknat värde (salsa) och avvikelse i procentenheter från modellberäknat värde (Källa: Skolverket)**

	Dals-Ed	Färge-landa	Lysekil	Munke-dal	Orust	Sotenäs	Ström-stad	Tanum	Tjörn	Nätverks snitt	Rikssnitt
Andel elever som uppnått målen	79 %	72 %	83 %	86 %	81 %	90 %	70 %	78 %	87 %	80 %	77 %
Placering i landet	108	220	60	29	78	14	244	121	26		
Salsavärde	74 %	75 %	74 %	77 %	79 %	80 %	75 %	76 %	83 %		
Avvikelse från salsa	5	- 3	9	9	2	10	- 5	2	4		

*Tolkningsexempel:* I Dals-Ed hade 79 procent av elevgruppen, som lämnade grundskolan våren 2008, uppnått målen i alla ämnen. Detta värde är 1 procentenhet under nätverkssnittet men 2 procentenheter högre än snittet för landets kommuner. Med detta resultat visar den gulfärgade rutan att Dals-Ed fanns bland de kommuner som ligger i mittfältet bland landets kommuner när det gäller andelen elever som uppnått målen. Enligt det modellberäknade värdet, skulle 74 procent av elevgruppen ha uppnått målen i samtliga ämnen. Det faktiska värdet ligger därmed 5 procentenheter högre än det modellberäknade värdet.

Tabell 3

**Andel elever som uppnått målen i alla ämnen i årskurs 9 år 2007, placering bland landets kommuner, modellberäknat värde (salsa) och avvikelse i procentenheter från modellberäknat värde (Källa: Skolverket)**

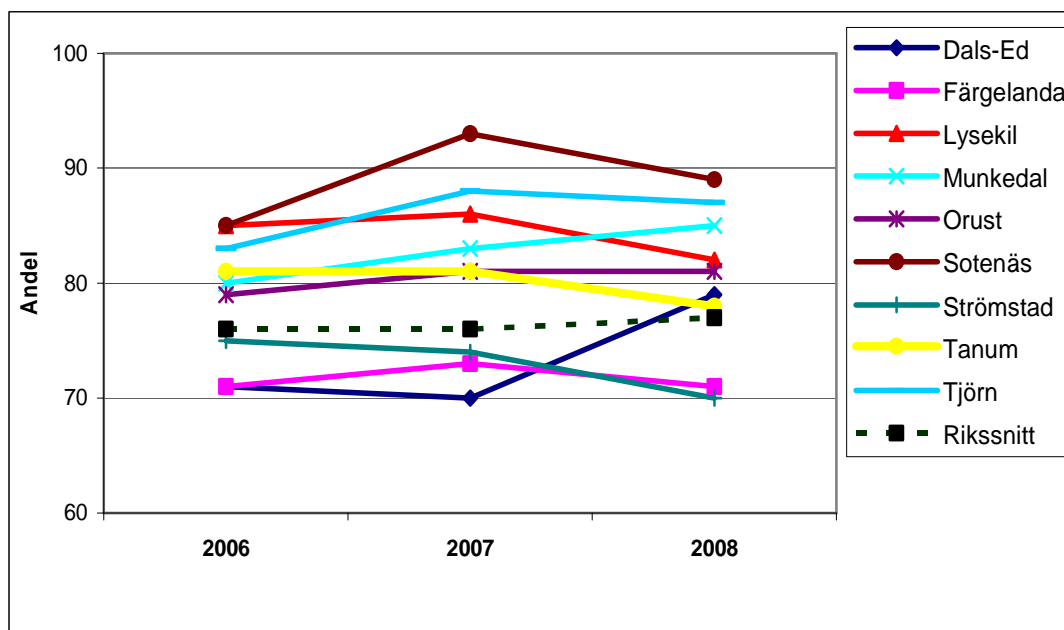
	Dals-Ed	Färge-landa	Lysekil	Munke-dal	Orust	Sotenäs	Ström-stad	Tanum	Tjörn	Nätverks snitt	Rikssnitt
Andel elever som uppnått målen	70 %	73 %	86 %	83 %	81 %	93 %	74 %	81 %	88 %	81 %	76 %
Placering i landet	248	200	27	57	83	2	173	80	13		
Salsavärde	72 %	74 %	76 %	77 %	79 %	77 %	74 %	78 %	80 %		
Avvikelse från salsa	- 2	- 1	10	6	2	16	0	3	8		

Tabell 4

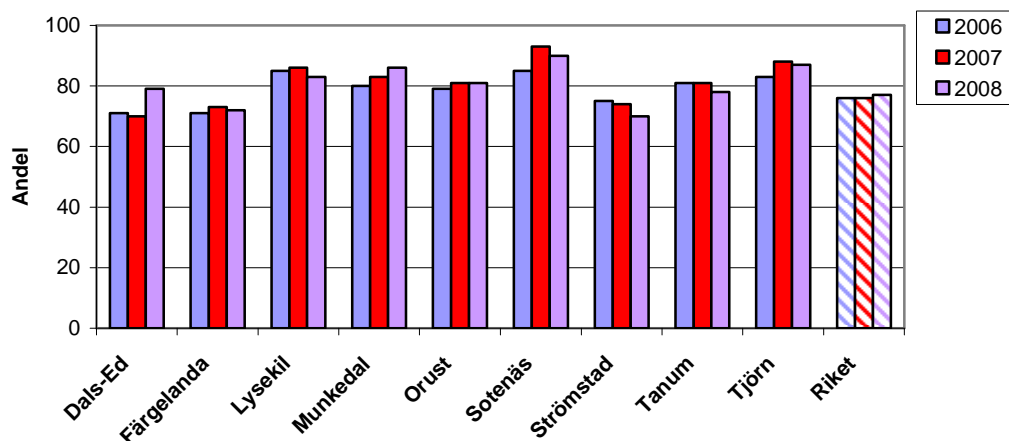
**Andel elever som uppnått målen i alla ämnen i årskurs 9 år 2006, placering bland landets kommuner, modellberäknat värde (salsa) och avvikelse i procentenheter från modellberäknat värde (Källa: Skolverket)**

	Dals-Ed	Färge-landa	Lysekil	Munke-dal	Orust	Sotenäs	Ström-stad	Tanum	Tjörn	Nätverks snitt	Rikssnitt
Andel elever som uppnått målen	71 %	71 %	85 %	80 %	79 %	85 %	75 %	81 %	83 %	79 %	76 %
Placering i landet	231	227	28	85	101	35	166	73	53		
Salsavärde	73 %	75 %	77 %	77 %	79 %	76 %	76 %	79 %	80 %		
Avvikelse från salsa	- 2	- 4	8	3	0	9	- 1	2	3		

**Andel elever som uppnått målen i alla ämnen år 2006, 2007 och 2008 i nätverkets kommuner**



**Andel elever som uppnått målen i alla ämnen år 2006, 2007 och 2008**



### 4.3.3 Meritvärde

Meritvärdet utgörs av summan av betygsvärdena för de 16 bästa betygen i elevens slutbetyg. Godkänt motsvarar värde 10, väl godkänt värde 15 och mycket väl godkänt värde 20. Maximalt kan eleven få 320 poäng i meritvärde. Kommunens faktiska genomsnittliga meritvärde är en summering av varje avgångselevs meritvärde dividerat med antal avgångselever i kommunen. Uppgifterna avser elever i kommunala och fristående skolor i kommunen oberoende av var de är folkbokförda. Viktigt att påpeka är, att ett förhöjt meritvärde inte per automatik innebär att andelen elever som uppnår betyget godkänt ökar. Meritvärdet är en viktig resultatindikator på en utvecklingstrend i kommunen.

Liksom i den föregående delen har vi tagit fram det faktiska och det modellberäknade värdet av detta mått.

Tabell 5

#### Genomsnittligt meritvärde i årskurs 9 år 2008, placering bland landets kommuner, modellberäknat värde (salsa) och avvikelse i antal poäng utifrån modellberäknat värde. (Källa: Skolverket)

	Dals-Ed	Färge-landa	Lysekil	Munke-dal	Orust	Sotenäs	Ström-stad	Tanum	Tjörn	Nätverks snitt	Rikssnitt
Genomsnittligt meritvärde	209	207	213	215	212	217	213	204	218	212	209
Placering i landet	89	121	43	30	55	22	43	152	21		
Salsavärde	196	201	201	203	206	206	205	200	212		
Avvikelse från salsa	13	5	12	12	7	11	7	4	6		

*Tolkningsexempel:* Dals-Eds genomsnittliga meritvärde var 209 vilket är 3 poäng lägre än nätverkssnittet men lika med snittet för landets kommuner. Med detta resultat visar den gulfärgade rutan, att Dals-Ed låg i mittfältet bland landets kommuner. Enligt det modellberäknade värdet skulle meritvärdet ha legat på 196. Det faktiska värdet ligger därmed 13 poäng högre än det modellberäknade värdet.

Tabell 6

#### Genomsnittligt meritvärde i årskurs 9 år 2007, placering bland landets kommuner, modellberäknat värde (salsa) och avvikelse i antal poäng utifrån modellberäknat värde. (Källa: Skolverket)

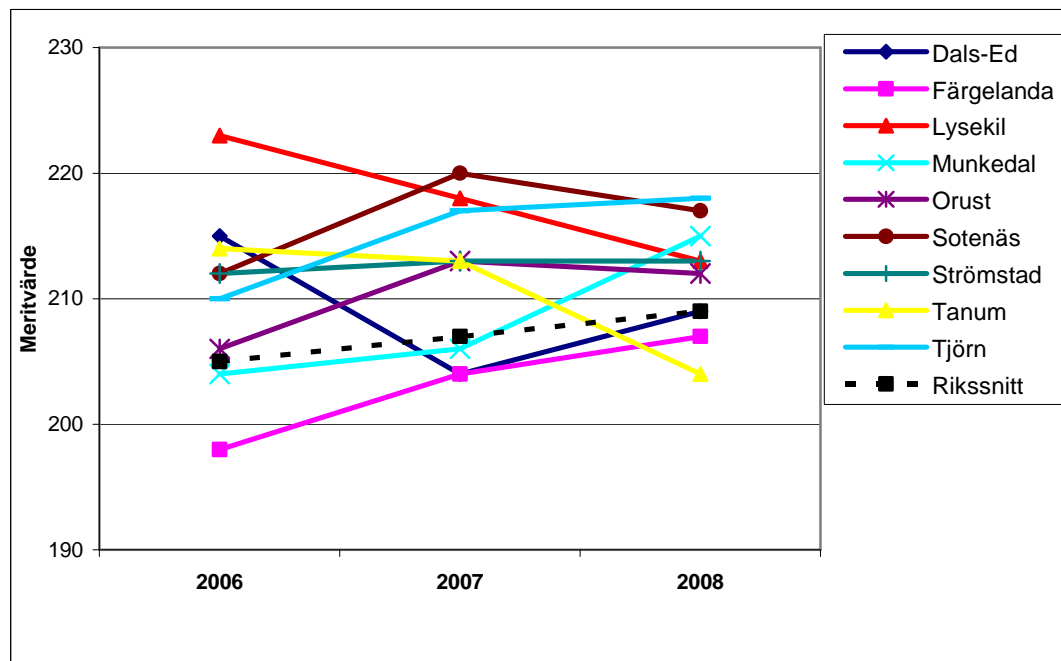
	Dals-Ed	Färge-landa	Lysekil	Munke-dal	Orust	Sotenäs	Ström-stad	Tanum	Tjörn	Nätverks snitt	Rikssnitt
Genomsnittligt meritvärde	204	204	218	206	213	220	213	213	217	212	207
Placering i landet	131	128	24	104	51	16	49	44	25		
Salsavärde	193	196	202	201	204	203	201	204	210		
Avvikelse från salsa	11	8	16	5	9	17	12	9	7		

Tabell 7

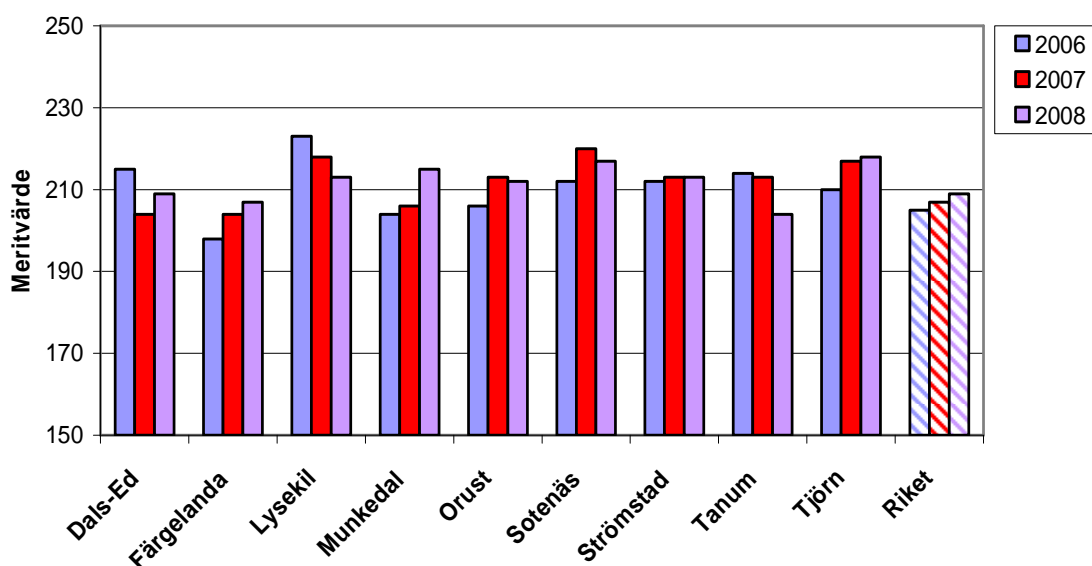
**Genomsnittligt meritvärde i årskurs 9 år 2006, placering bland landets kommuner, modellberäknat värde (salsa) och avvikelse i antal poäng utifrån modellberäknat värde. (Källa: Skolverket)**

	Dals-Ed	Färgelanda	Lysekil	Munkedal	Orust	Sotenäs	Strömstad	Tanum	Tjörn	Nätverks snitt	Rikssnitt
Genomsnittligt meritvärde	215	198	223	204	206	212	212	214	210	210	205
Placering i landet	32	211	10	136	114	53	52	35	69		
Salsavärde	197	200	206	202	205	201	205	205	208		
Avvikelse från salsa	18	- 2	17	2	1	11	7	9	2		

**Genomsnittligt meritvärde år 2006, 2007 och 2008 i nätverkets kommuner**



Genomsnittligt meritvärde elever årskurs 9 år 2006, 2007 och 2008



#### 4.3.4 Behörighet till gymnasiet

Grundskolans uppdrag är att ge elever behörighet till fortsatta studier på gymnasiet. För att en elev ska vara behörig till det nationella programmet krävs minst betyget Godkänt i ämnena:

- svenska/svenska som andraspråk
- engelska
- matematik

Andelen beräknas av dem som fått eller skulle ha fått betyg enligt det mål- och kunskapsrelaterade betygssystemet (elever som lämnat årskurs 9 utan slutbetyg ingår således). Uppgifterna avser elever i kommunala och fristående skolor i kommunen oberoende av var de är folkbokförda. Elever som inte har behörighet till gymnasiets nationella program får fortsätta sina studier inom gymnasieskolans individuella program. Till skillnad från de tidigare presenterade resultatmått, tar inte Skolverket fram något modellberäknat värde när det gäller behörighet till gymnasiet.

Tabell 8

**Andel elever i procent i årskurs 9 behöriga till gymnasieskolans nationella program och placering bland landets kommuner år 2008. (Källa: Skolverket)**

	Dals-Ed	Färge-landa	Lysekil	Munke-dal	Orust	Sotenäs	Ström-stad	Tanum	Tjörn	Nätverks snitt	Rikssnitt
Andel be-höriga till gymnasiet	91 %	92 %	88 %	93 %	88 %	91 %	87 %	90 %	92 %	90 %	89 %
Placering i landet	101	72	177	63	179	97	200	136	78		

*Tolkningsexempel:* 2008 hade 91 procent av Dals-Eds nior behörighet till gymnasiet nationella program vilket är 1 procentenhet högre än nätverkssnittet och 2 procentenheter högre än snittet för landets kommuner. Med detta resultat visar den gulfärgade rutan att Dals-Ed 2008 låg i mittfältet bland landets kommuner avseende andel elever behöriga till gymnasieskolans nationella program.

Tabell 9

**Andel elever i procent i årskurs 9 behöriga till gymnasieskolans nationella program och placering bland landets kommuner år 2007 (Källa: Skolverket)**

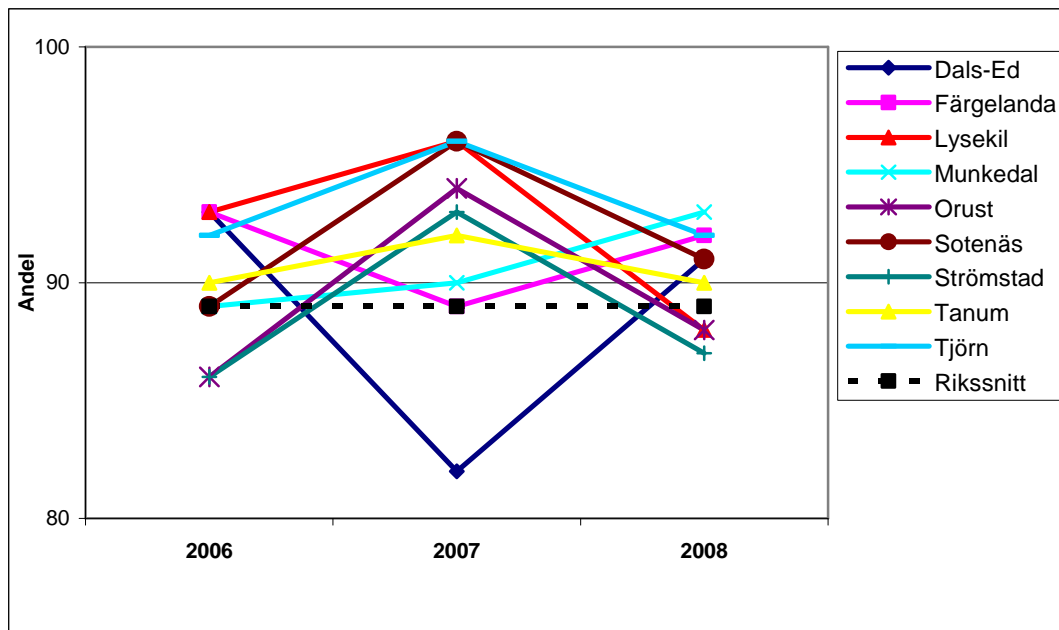
	Dals-Ed	Färge-landa	Lysekil	Munke-dal	Orust	Sotenäs	Ström-stad	Tanum	Tjörn	Nätverks snitt	Rikssnitt
Andel be-höriga till gymnasiet	82 %	89 %	96 %	90 %	94 %	96 %	93 %	92 %	96 %	92 %	89 %
Placering i landet	276	182	19	159	36	17	59	87	9		

Tabell 10

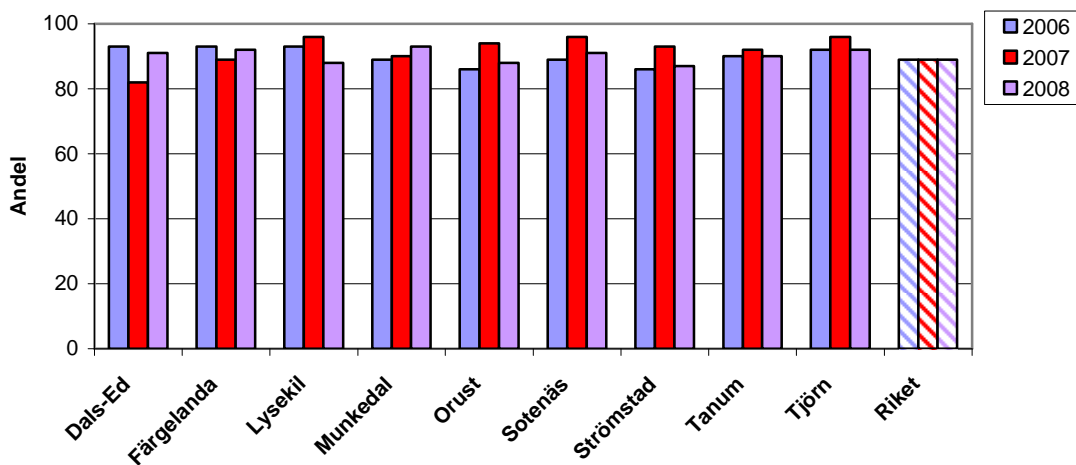
**Andel elever i procent i årskurs 9 behöriga till gymnasieskolans nationella program och placering bland landets kommuner år 2006. (Källa: Skolverket)**

	Dals-Ed	Färge-landa	Lysekil	Munke-dal	Orust	Sotenäs	Ström-stad	Tanum	Tjörn	Nätverks snitt	Rikssnitt
Andel be-höriga till gymnasiet	93 %	93 %	93 %	89 %	86 %	89 %	86 %	90 %	92 %	90 %	89 %
Placering i landet	53	53	68	168	237	168	230	141	102		

**Andel elever i procent i årskurs 9 behöriga till gymnasieskolans nationella program år 2006, 2007 och 2008 i nätverkets kommuner**



**Andel elever årskurs 9 behöriga till gymnasieskolans nationella program år 2006, 2007 och 2008**

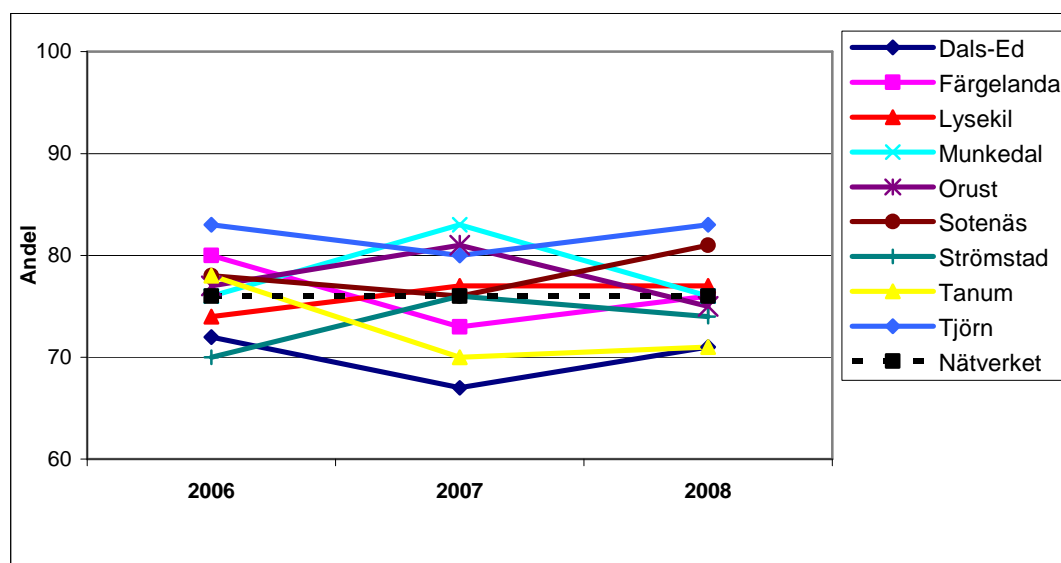


#### 4.3.5 Andel elever som slutfört gymnasiet efter fyra år, år 2006, 2007 och 2008

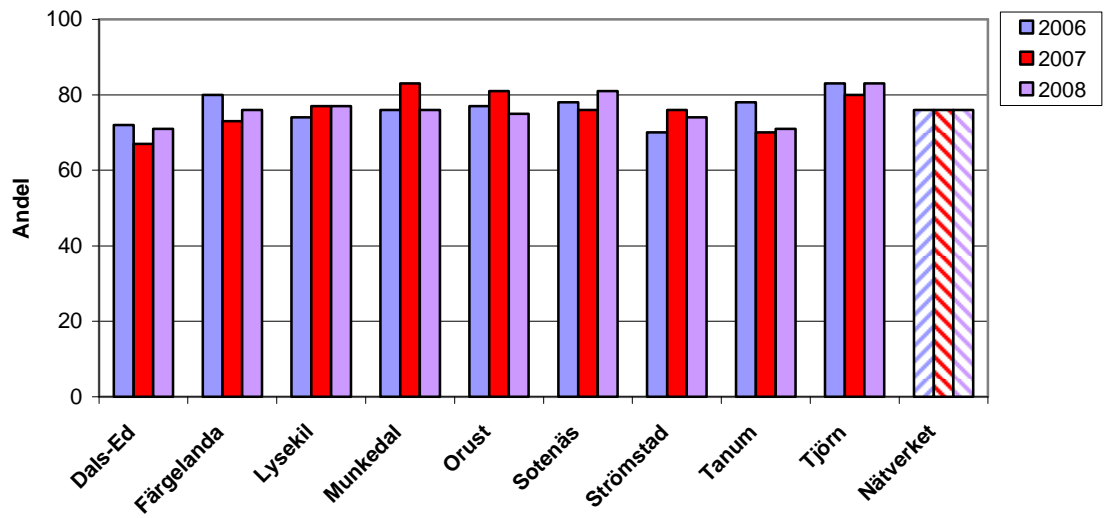
Detta mått har nätverket valt att komplettera de övriga resultatmått med då det ger en viss indikation på hur väl grundskolan har skapat förutsättningar för eleverna att klara gymnasieskolan. Som tidigare nämnts är andelen elever som slutfört gymnasiet efter tre år mer relevant.

Tabell 11

	Dals-Ed	Färgelanda	Lysekil	Munkedal	Orust	Sotenäs	Strömstad	Tanum	Tjörn	Nätverks snitt	Riket
<b>2008</b>	71	76	77	76	75	81	74	71	83	76	76
<b>2007</b>	67	73	77	83	81	76	76	70	80	76	76
<b>2006</b>	72	80	74	76	77	78	70	78	83	76	76



Andel elever som slutfört gymnasiet efter 4 år, år 2006, 2007 och 2008



## 5 Effektivitetsindex

### 5.1 Utgångspunkt och beskrivning

Detta mått visar främst hur effektivt vi använder våra resurser i skolarbetet, dvs. resultat i förhållande till kostnader. Ger mer resurser ett bättre resultat? Internationella studier visar att det inte finns något direkt statistiskt samband mellan resurser och resultat. Det finns även fall där en ökning av resurserna har gett ett sämre resultat. Relationen är därför komplex och ett bra resultat kan ibland härledas till andra orsaker som exempelvis socioekonomiska förhållanden, arbetssätt, metoder, engagemang, målinriktning m m. Mest intressanta blir därför kommuner som får ett gott resultat med mindre resurser än andra.

Totalt presenteras fem mått avseende effektivitetsindex.

- 1) Kostnad per elev som är godkänd i alla ämnen. Källa: Skolverket (tabell 14)**
- 2) Placering bland landets kommuner utifrån kostnad per elev som förväntats vara godkänd i alla ämnen (SALSA). Källa: Skolverket (tabell 14)**
- 3) Kostnad per betygspoäng (meritvärdet), kpb, Kostnaden per elev delat med niornas medelbetyg. Källa: Skolverket och Dagens Samhälle (tabell 15)**
- 4) Placering bland landets kommuner utifrån kostnad per elev i förhållande till det förväntade medelbetyget (meritvärdet). (SALSA) Källa: Skolverket (tabell 15)**
- 5) Totalkostnad för grundskola utifrån förväntad kostnad, Källa: Vad kostar verksamheten, SKL (tabell 16)**

### 5.2 Kommentar för kapitel effektivitetsindex

Sex av de nio kommunerna i nätverket har 2007 en högre kostnad än den förväntade utifrån utjämningsystemet. Sotenäs och Lysekil visar på goda resultat och låga kostnader. En viktig reflektion är att kostnaden speglar ett budgetår medan elevens resultat är summan av hela skolgången.

Hur ser sambandet mellan pengar och resultat ut? I denna undersökning finns inga klara samband mellan resultat och ekonomi.

Hur är skolan organiserad i de olika kommunerna och hur kan detta påverka både resultatet och kostnader?

### 5.3 Resultat effektivitet

#### 5.3.1 Samlad effektivitetsranking

Om man sammanväger rankingen (Källa: SKL) av de fem effektivitetsmåttens ovan till samlade värden får vi en övergripande bild enligt tabellen nedan. Färgerna baseras på den tidigare indelningen som är gjord utifrån landets 290 kommuner.

I indexet summeras de faktiska placeringarna i respektive mått i förhållande till övriga kommuner i landet och delas därefter med det antal mått som finns i indexet. En ny rangordning framstår och kommunen ges en plats i förhållande till övriga landets kommuner.

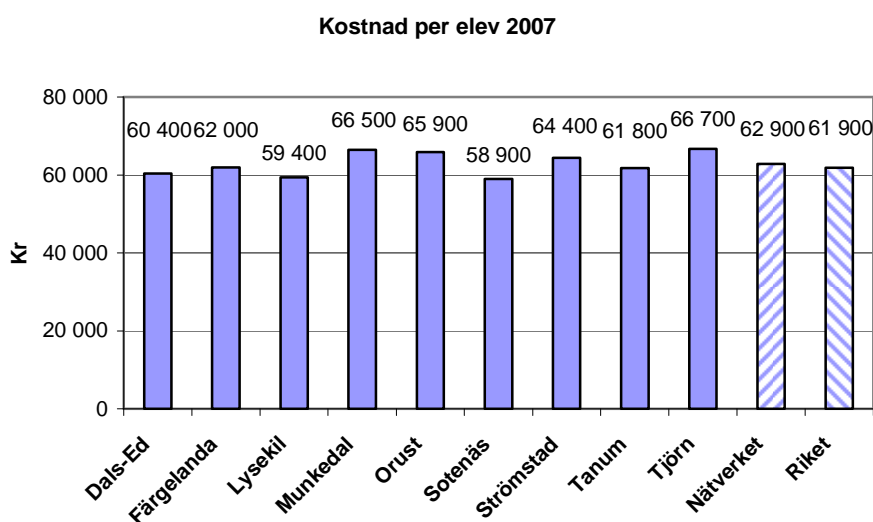
Tabell 12

Effektivitetsindex	Dals-Ed	Färgelanda	Lysekil	Munkedal	Orust	Sotenäs	Strömstad	Tanum	Tjörn
Plats i landet 2007	121	158	18	156	131	26	174	102	116
Plats i landet 2006	112	194	15	191	189	80	171	70	201

*Tolkningsexempel:* Dals-Ed hade för 2007 utifrån resultaten för de fem effektivitetsmåten (se ovan) en räkning på plats 121 bland landets kommuner.

### 5.3.2 Kostnad per elev

Tabell 13



**Diagram:** Totalkostnad per elev, exklusive lokaler, inventarier och skolskjutsar i kr 2007 (Källa: Skolverket)

Diagrammet visar att det 2007 finns en spridning av de faktiska kostnaderna mellan kommunerna. Sotenäs har den lägsta kostnaden tätt följt av Lysekil. Skillnaden mellan den högsta kostnaden och den lägsta är knappt 8 000 kr per elev. I det följande utgår vi från de redovisade kostnaderna i diagrammet ovan.

### 5.3.3 Kostnad och uppnådda mål

Här har vi delat kostnaden per elev exklusive lokalkostnader och inventarier med den faktiska andelen elever som uppnått målen i alla ämnen. Den undre, färgade raden visar kommunens placering bland landets 290 kommuner. Resultaten kan endast presenteras utifrån 2007 års siffror eftersom kostnaderna för 2008 ännu inte är redovisade.

Tabell 14

**Kostnad per elev som är godkänd i alla ämnen och placering bland landets kommuner samt placering med hänsyn taget till SALSA-värdet. (Källa: Skolverket)**

	Dals-Ed	Färge-landa	Lysekil	Munke-dal	Orust	Sotenäs	Ström-stad	Tanum	Tjörn	Nätverks-snitt
Kostnad/elev delat med andelen elever som uppnått målen	86 700	84 800	68 900	79 900	81 700	63 200	86 400	76 400	75 500	78 200
Placering i landet	206	186	27	132	155	5	201	87	78	
Placering utifrån förväntad kostnad per godkänd elev	167	163	12	69	133	2	165	86	42	

*Tolkningsexempel:* 2007 kostade en grundskoleelev 60 400 kr i Dals-Ed och 70 % av eleverna uppnådde målen i alla ämnen. Dividerar vi 60 400 med 0,70 får vi en kostnad per elev som uppnått målen i alla ämnen, vilket blir 86 700 kr. Med detta resultat visar den gulfärgade rutan att Dals-Ed (placering 206) finns mittfältet av landets kommuner när det gäller kostnad per elev som uppnått målen i alla ämnen. Dividerar vi kostnaden per grundskoleelev med den förväntade andelen elever som uppnått målen blir Dals-Eds placering 167 bland landets kommuner.

**5.3.4 Kostnad i relation till meritvärdet**

Här har vi ställt samma kostnad i relation till det faktiska och det förväntade meritvärdet. Den undre, färgade raderna visar kommunens placering bland landets 290 kommuner. Resultaten presenteras utifrån 2007 års siffror.

Tabell 15

**Kostnad (kr) per betygspoäng (meritvärdet), kpb. Kostnaden per grundskoleelev delat med niornas faktiska meritvärde och placering bland landets kommuner samt placering utifrån kostnad i förhållande förväntat meritvärde. (Källa: Skolverket)**

	Dals-Ed	Färge-landa	Lysekil	Munke-dal	Orust	Sotenäs	Ström-stad	Tanum	Tjörn	Nätverks-snitt
Kostnad per elev/meritpoäng	296	304	273	323	310	268	303	290	307	297
Placering i landet	118	151	36	209	176	26	149	94	161	
Placering utifrån förväntad kostnad per elev/meritpoäng	23	44	9	96	62	7	25	32	65	

*Tolkningsexempel:* Dals-Eds kostnader 2007 per betygspoäng, 296 kr (elevkostnad 60 400 delat med genomsnittligt faktiskt meritvärde 204), placerar Dals-Ed i mittfältet (placering 118) bland landets kommuner. Ställer vi Dals-Eds elevkostnad i relation till förväntat meritvärde, placerar sig Dals-Ed på 23 plats bland landets kommuner.

### 5.3.5 Totalkostnad utifrån förväntad kostnad

I detta mått har vi utgått från *totalkostnaden* för skolan. Uppgifterna sammanställs varje år i SCB:s publikation ”Vad kostar verksamheten i din kommun?” (VKV).

Därefter har vi använt de faktorer som ligger till grund för det kommunala utjämningsystemet för att få fram ett riksgenomsnitt för skolans kostnader. I utjämningsystemets delmodell för grundskola och förskoleklass tas hänsyn till antal barn 6-15 år, antal barn med utländsk bakgrund samt en glesbygdsfaktor (skolskjutsar och småskolor). Detta är alltså inte samma faktorer som ingår vid en SALSA-beräkning. Detta snitt blir 100 och kommunerna fördelar sig utifrån detta i antingen en högre (+) eller lägre (-) kostnad. En positiv avvikelse innebär alltså att kommunen har en kostnadsnivå som är högre än vad strukturen motiverar, en negativ avvikelse visar det omvända. Måttet anger procentuell skillnad mellan redovisad kostnad och standardkostnad 2007, beräknad utifrån utjämningsystemet.

Tabell 16

#### **Totalkostnad för grundskola utifrån förväntad kostnad och placering bland landets kommuner. (Källa: Vad kostar verksamheten, SKL (tabell 11))**

	Dals-Ed	Färge-landa	Lysekil	Munkedal	Orust	Sotenäs	Strömstad	Tanum	Tjörn
Totalkost- nad/förvän- tad kostnad	96	103,2	94,9	106,3	97,5	102	114,8	107,2	109,8
Placering i landet	128	226	109	258	144	205	286	264	272

*Tolkningsexempel:* Dals-Eds redovisade kostnad 2007 är 96 och avviker 4 procentenheter från rikssnittet (100) och placerar Dals-Ed på kommunplats 128. Avvikelsen är negativ, vilket innebär att man har lägre kostnader än vad som förväntas.

## 6 Nationella prov årskurs 5 och 9

### 6.1 Utgångspunkt och beskrivning

Nationella prov finns för grundskolans årskurs 5 och 9. Ämnesproven genomförs i engelska, matematik samt svenska och svenska som andraspråk. Från och med vårtermin 2009 finns även nationella prov för årskurs 3 i matematik, svenska och svenska som andra språk samt för årskurs 9 en utprovningssomgång i ett av NO-ämnena kemi, fysik eller biologi. Dessa nationella NO-prov planeras vara obligatoriska från och med 2010.

Ämnesproven i årskurs 9 sker i slutet av vårterminen för att bedöma elevernas kunskapsutveckling och som stöd inför betygssättningen. De skriftliga delproven sker på samma dag i hela landet och har en bestämd provtid.

Proven i **svenska** har alltid ett tema med ett texthäfte med skönlitterära texter och saktexter. Här ingår tre delar; muntlig förmåga där eleverna får lyssna på en text och sedan diskutera, läsförståelse utifrån texthäftet och skrivförmåga där eleven ska skriva en uppsats.

Proven i **engelska** omfattar; läs- och hörförståelse, muntlig framställning samt en skriftlig del. I läsförståelsedelen förekommer texter med flervalsfrågor eller frågor med öppna svar där eleverna själva skriver svaret med ett eller flera ord. Hörförståelsen kan vara i form av intervjuer med öppna svar eller flervalsalternativ. Hjälpmedel såsom ordböcker får inte användas.

Proven i **matematik** består av fyra delar; muntligt i grupp, ett delprov där endast svar krävs och genomförs utan miniräknare, ett delprov med en större uppgift som kräver utförlig redovisning samt ett delprov med uppgifter som ska redovisas utförligt.

De nationella proven ska användas som stöd vid betygssättning men läraren ska ta in all tillgänglig information om elevens kunskaper i förhållande till kursplanen och göra en helhetsbedömning inför betygssättningen.

Alla mål i läroplanen mäts inte i de nationella proven vilket innebär att det kan finnas skillnader mellan betygen och resultaten från de nationella proven. Även yttre faktorer som tex stress kan påverka resultatet för enskilda elever. Bedömningarna mellan provresultaten och helhetsbedömningen i betyget stämmer dock ofta överens enligt lärarenkäter som Skolverket gjort.

### 6.2 Kommentar

För årskurs 5 saknas rikssnitt som jämförelse. Nätverkskommunernas medelresultat varierar en del genom åren både inom respektive ämne och rangordningen mellan ämnena. Ett förhållande som inte återkommer i provresultaten för årskurs 9.

För årskurs 9 ligger nätverkets samlade resultat beträffande svenska och matematik stabilt under de tre åren. I ämnet svenska ligger nätverkets resultat i nivå med riket och i matematik över rikssnittet under 2007-2008. Nätverkets resultat i engelska ligger dock något under rikssnitt med en nedåtgående trend.

Resultatspannet i ämnet svenska, mellan lägsta och högsta andel elever som nått målen i årskurs 5, är större än för årskurs 9. Resultatet i matematik för årskurs 9 är generellt lägre än för svenska och engelska inom nätverkskommunerna liksom i riket.

## 6.3 Resultat

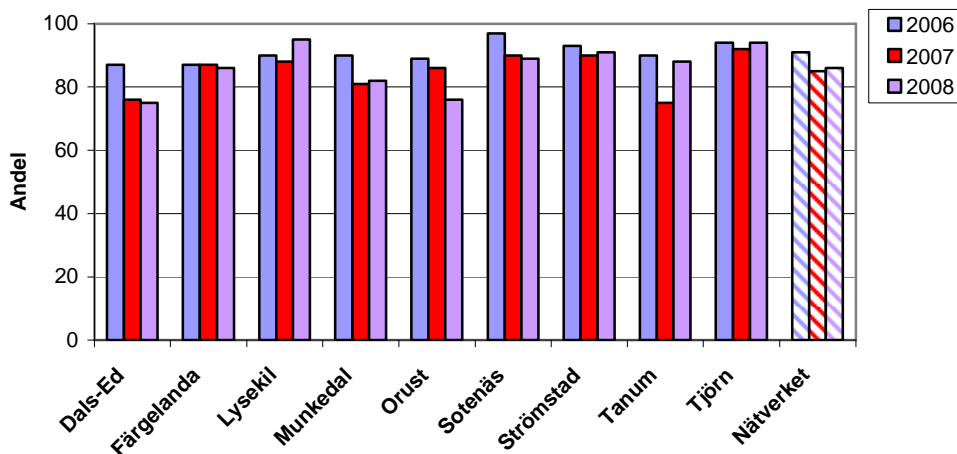
### Andel godkända elever i nationella proven årskurs 5

2008	Dals-Ed	Färgelanda	Lysekil	Munkedal	Orust	Sotenäs	Strömstad	Tanum	Tjörn
Svenska	75	86	95	82	76	89	91	88	94
Engelska	86	88	85	84	87	92	95	89	96
Matematik	86	70	85	85	79	92	88	86	95

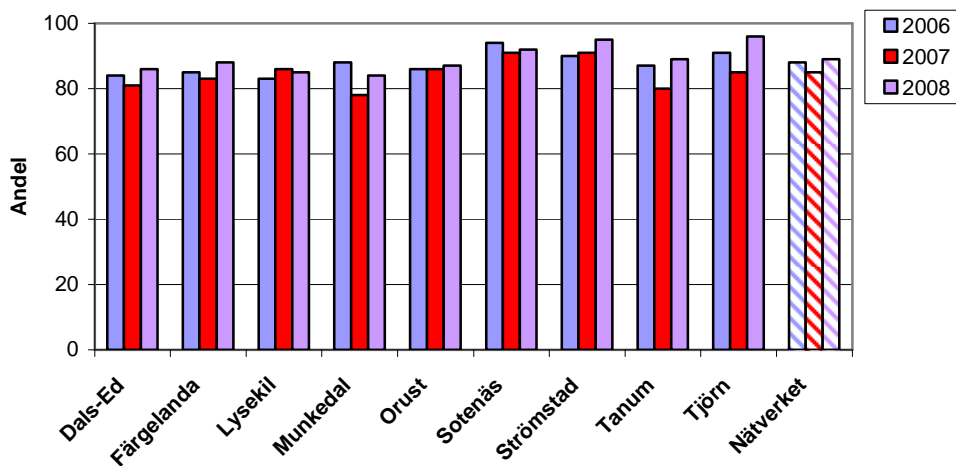
2007	Dals-Ed	Färgelanda	Lysekil	Munkedal	Orust	Sotenäs	Strömstad	Tanum	Tjörn
Svenska	76	87	88	81	86	90	90	75	92
Engelska	81	83	86	78	86	91	91	80	85
Matematik	78	88	87	83	85	95	97	86	91

2006	Dals-Ed	Färgelanda	Lysekil	Munkedal	Orust	Sotenäs	Strömstad	Tanum	Tjörn
Svenska	87	87	90	90	89	97	93	90	94
Engelska	84	85	83	88	86	94	90	87	91
Matematik	86	82	83	90	91	91	93	88	90

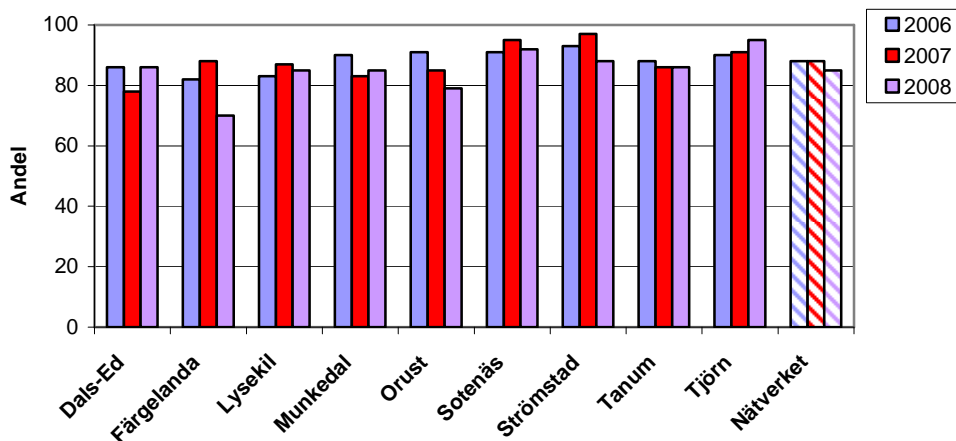
Andel elever i årskurs 5 godkända på nationella proven i svenska år 2006, 2007 och 2008



Andel elever i årskurs 5 godkända på nationella proven i *engelska* år 2006, 2007 och 2008



Andel elever i årskurs 5 godkända på nationella proven i *matematik* år 2006, 2007 och 2008



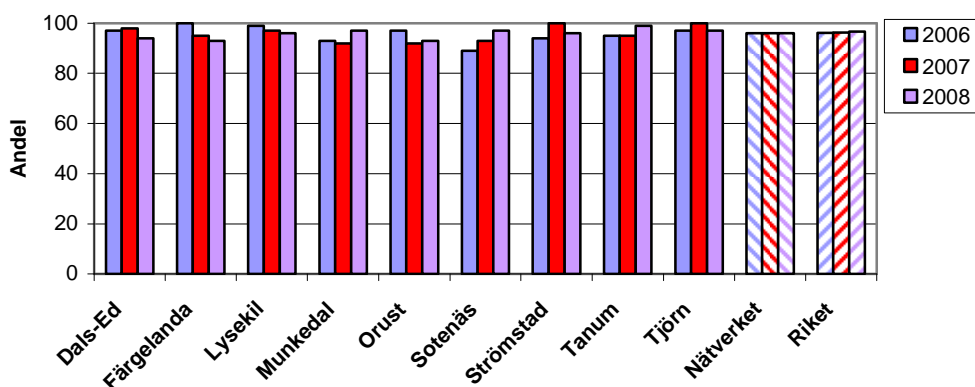
### Andel godkända elever i nationella proven årskurs 9

2008	Dals-Ed	Färgelanda	Lysekil	Munkedal	Orust	Sotenäs	Strömstad	Tanum	Tjörn	Riket
Svenska	94	93	96	97	93	97	96	99	97	97
Engelska	82	90	98	91	94	94	96	97	98	96
Matematik	81	82	90	87	94	79	83	95	86	84

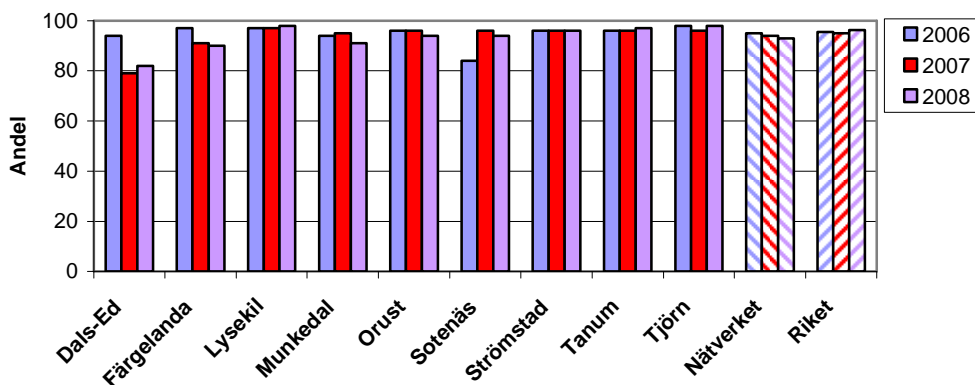
2007	Dals-Ed	Färgelanda	Lysekil	Munkedal	Orust	Sotenäs	Strömstad	Tanum	Tjörn	Riket
Svenska	98	95	97	92	92	93	100	95	100	96
Engelska	79	91	97	95	96	96	96	96	96	95
Matematik	68	84	93	84	87	81	92	95	90	84

2006	Dals-Ed	Färgelanda	Lysekil	Munkedal	Orust	Sotenäs	Strömstad	Tanum	Tjörn	Riket
Svenska	97	100	99	93	97	89	94	95	97	96
Engelska	94	97	97	94	96	84	96	96	98	95
Matematik	90	82	86	91	93	72	85	88	84	88

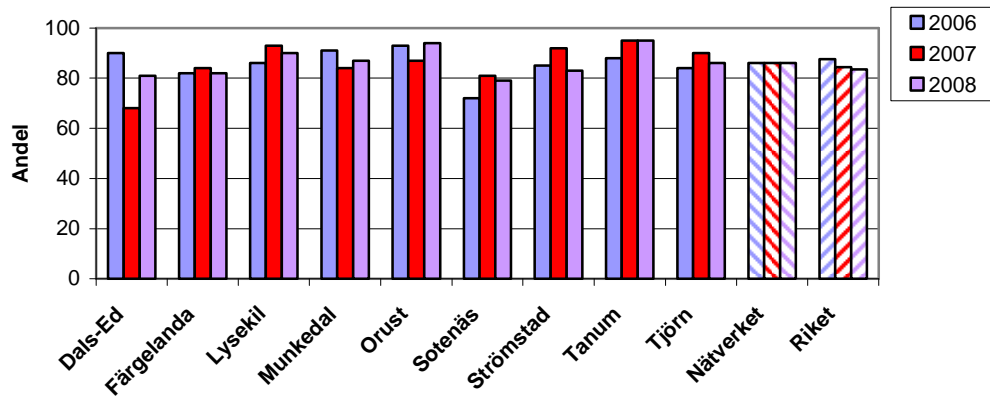
Andel elever i årskurs 9 godkända på nationella proven i svenska år 2006, 2007 och 2008



Andel elever i årskurs 9 godkända på nationella proven i engelska år 2006, 2007 och 2008



Andel elever i årskurs 9 godkända på nationella proven i *matematik* år 2006, 2007 och 2008






## 7 Nutidsorientering

### 7.1 Utgångspunkter och beskrivning

SKL har i 2008 års Öppna Jämförelser i Grundskolan valt att ta med Dagens Nyheters Nutidsorientering som en kompletterande resultatindikator. Måttets syfte är att få en bild av hur pass omvärldsorienterade eleverna i årskurs 9 är. Måttets redovisas som genomsnittligt antal korrekta svar av 35 möjliga. Resultaten från de två åren går inte att direkt jämföra eftersom det är nya frågor varje år och svårighetsgraden kan skifta. Däremot kan man jämföra med rikssnittet varje år.

Vi har valt att presentera resultatet med en modell i färgerna grönt, gult och rött, d v s den modell som används inom Öppna Jämförelser . Färgerna i redovisade tabeller visar på ett rangordningsvärde som utgår från en indelning av landets 290 kommuner utifrån nedanstående gruppering:

	= De 25 % av landets kommuner med högst värde
	= De 50 % av landets kommuner som ligger i mittfältet
	= De 25 % av landets kommuner med lägst värde

### 7.2 Resultat

Genomsnittligt antal rätt av 35 på Dagens Nyheters Nutidsorientering och ranking bland landets kommuner 2006 och 2007. (Källa: Dagens Nyheter)

	Dals-Ed	Färge-landa	Lysekil	Munke-dal	Orust	Sotenäs	Ström-stad	Tanum	Tjörn	Rikssnitt
2007	11,0	10,6	10,6	10,2	10,8	11,9	9,0	8,9	10,9	10,7
	58	89	87	128	76	22	224	229	64	
2006	11,8	10,4	12,1	12,3	12,6	12,9	12,3	13,0	12,2	12,4
	135	245	102	90	59	42	91	37	96	

*Tolkningsexempel:* För Dals-Eds kommun var medelresultatet 2007 11,0 rätt vilket placerar kommunen på 58 plats i riket.

### 7.3 Kommentar

Kommunernas antal rätt varierar mellan som lägst 8,9 och högst 11,9 poäng under 2007. Då rankingplaceringarna skiljer sig åt så mycket kan konstateras att samtliga kommuners resultat generellt ligger väldigt samlat. Bilden för 2006 är likartad.

## 8 Nöjd Elev Index (NEI)

### 8.1 Utgångspunkt och beskrivning

Det har under flera år diskuterats huruvida det skulle vara möjligt att genomföra nationella enkäter inom de kommunala verksamheterna för att kunna göra jämförelser och hitta goda exempel. Problemen är stora och många. Jämförelseprojektet har därför valt att gå en annan och enklare väg för att uppnå jämförbara resultat mellan kommuner och kommunen själv. Sedan 15-20 år tillbaka gör alla kommuner olika brukarundersökningar inom stort sett alla områden. Ofta är tekniken en enkät som skickas till brukarna. I de flesta kommuner sker detta med regelbundenhet och man kan därför få långa serier som visar på den egna utvecklingen. Modellen tar sin utgångspunkt i detta förhållande. Tillsammans med SCB har ett begränsat antal frågor tagits fram inom respektive kommunal verksamhet som enkelt kan infogas i den redan befintliga enkäten i kommunen. Frågorna är därmed gemensamma för alla kommuner och kan på så sätt vara underlag för att sammanställa resultat som är jämförbara. Resultaten av dessa undersökningar kommer i framtiden att samlas in på nationell basis och sammanställas av SKL. Modellen har kallats NöjdBrukareIndex och bygger på tre frågor. Frågorna är av generell och övergripande karaktär där den enskilde brukaren ger ett helhetsomdöme av verksamheten. Alla frågor utgår från en skala från 1 till och 10.

Frågorna som ställdes var:

- a. Om du tänker på din skola i sin helhet hur nöjd är du då med den?
- b. Är din skola lika bra som du hoppades att den skulle vara?
- c. Tänk dig en perfekt skola. Hur nära ett sådant ideal tycker du att din skola kommer?

### 8.2 Kommentar

Nöjd Elev Index visar elevernas totalnöjdhet med sin skola. Frågorna är av övergripande art och det gör att resultatet kan se annorlunda ut i detaljfrågorna. Eleverna är inte lika nöjda med hur nära skolan är en ideal skola som de är med skolan i sin helhet. Eleverna i Strömstad och Tjörn är nöjdare än övriga kommuners elever.

Den fråga som generellt får lågt betyg i samtliga kommuner är arbetsron på lektionerna. I denna undersökning har vi inte funnit någon samvariation mellan elevernas nöjdhet – resultat – kostnader.

I flertalet kommuner är flickorna mer nöjda än pojkarna med trivseln och skolarbetet. I Dals-Ed är skillnaden mellan pojkars och flickors nöjdhet störst.

I bilaga 1 finns resultaten uppdelat på kön.

## 8.3 Resultat

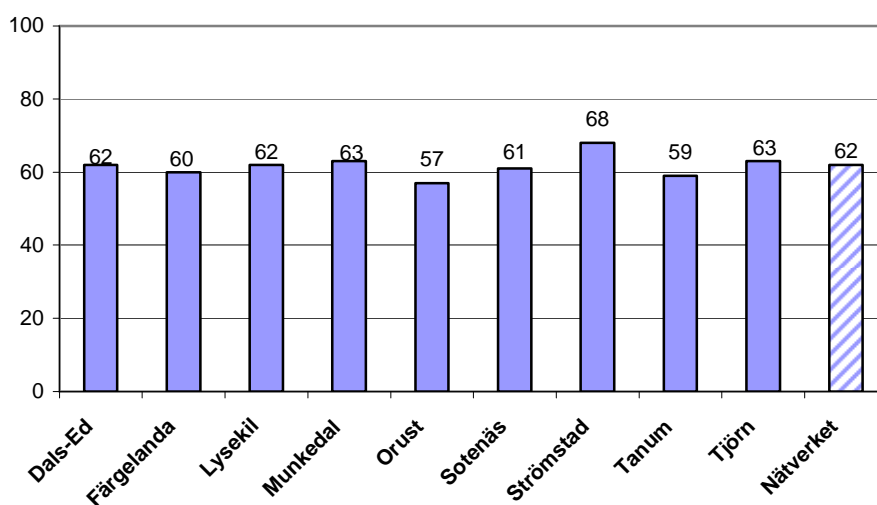
I rapporten presenteras Nöjd Elev Index, medelbetyg för indexfrågorna samt medelbetyg för enkätfrågorna.

### 8.3.1 Nöjd Elev Index

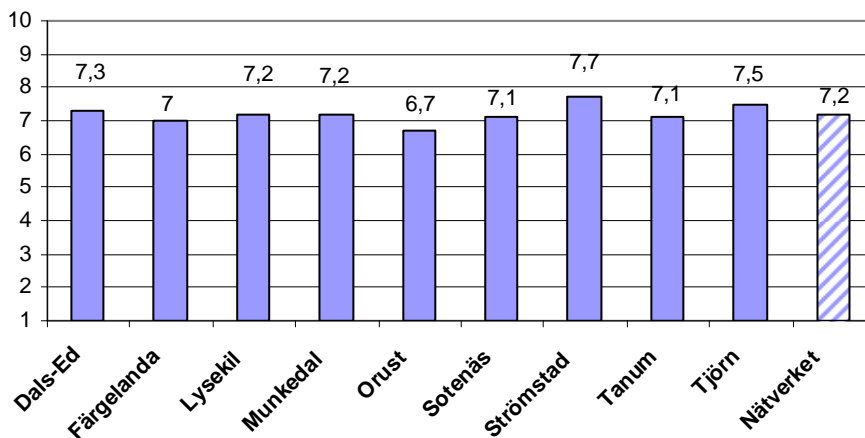
Medelvärdet för de tre frågorna på den 10-gradiga skalan vägs samman till ett sammanfattande index på en 100-gradig skala enligt följande:

(Summan av medelbetygen på frågorna  $((a+b+c): 3 - 1): 9) * 100$

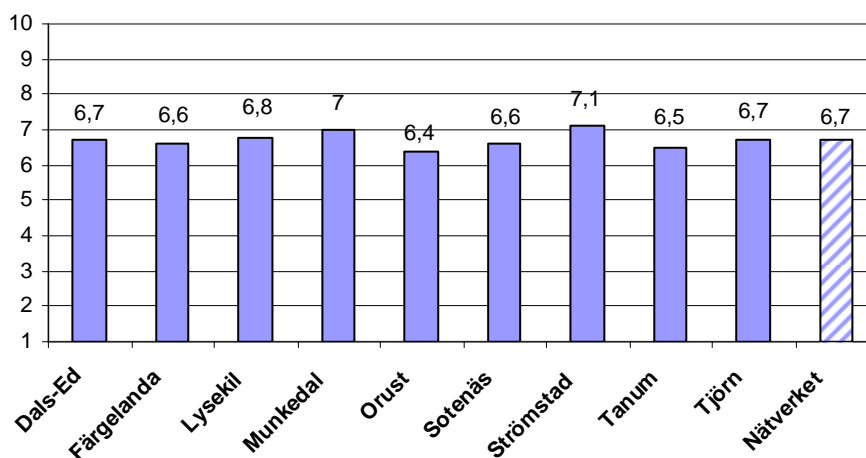
Nöjd Elev Index 2008



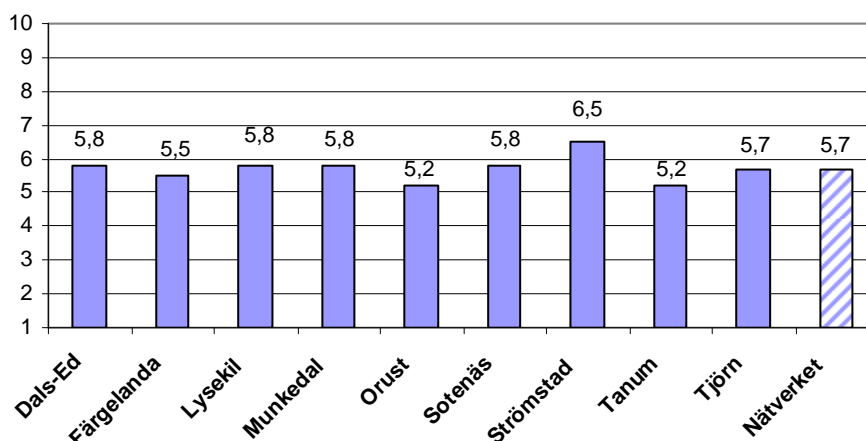
Fråga a: Om du tänker dig din skola i sin helhet - hur nöjd är du då med den?



**Fråga b: Är din skola lika bra som du hoppades att den skulle vara?**



**Fråga c: Tänk dig en perfekt skola. Hur nära ett sådant ideal tycker du att din skola kommer?**



### 8.3.2 Elevenkät

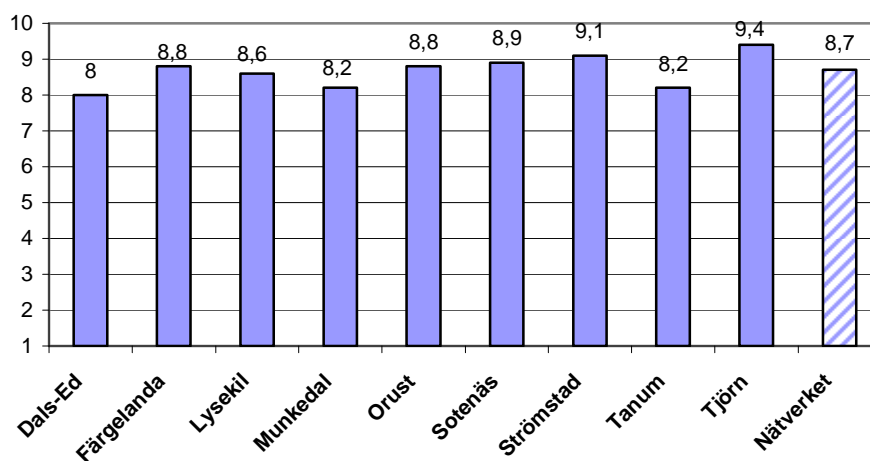
Nätverkets kommuner undersökte vid ett tillfälle samtliga elevers nöjdhet i årskurs 6. Enkäten genomfördes under lektionstid. Elva frågor ställdes om elevernas nöjdhet samt om skolan i sin helhet (de tre frågorna ovan).

De påståendefrågor som ställdes till eleverna var:

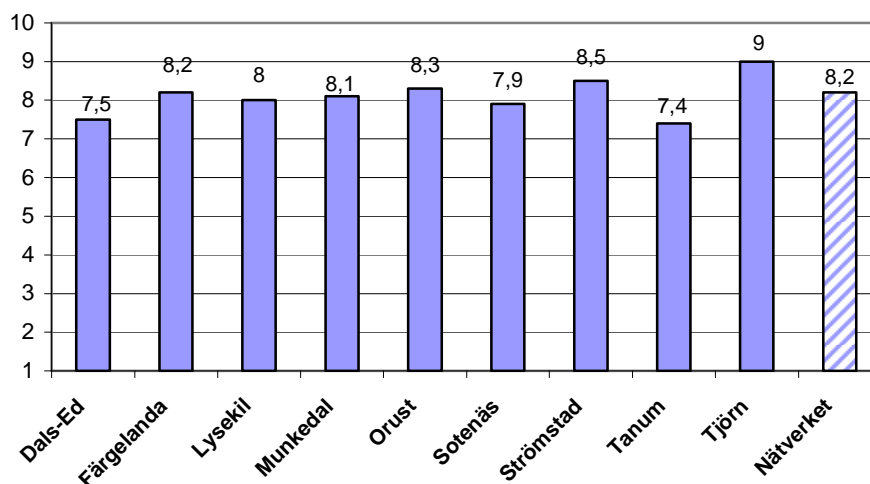
- Jag känner mig trygg i skolan
- Jag trivs i skolan
- Jag trivs med mitt skolarbete
- Jag är nöjd med mitt skolarbete
- Det är viktigt för mig att det går bra i skolarbetet
- Det är viktigt med en bra utbildning för att få ett bra jobb

- Jag upplever arbetsro på lektionerna
- Jag vet vad jag ska kunna för att nå målen i de olika ämnena
- Jag upplever att jag kan vara med och påverka skolarbetet
- Jag upplever att jag blir rättvist behandlad i skolan
- Jag äter lunch i skolan

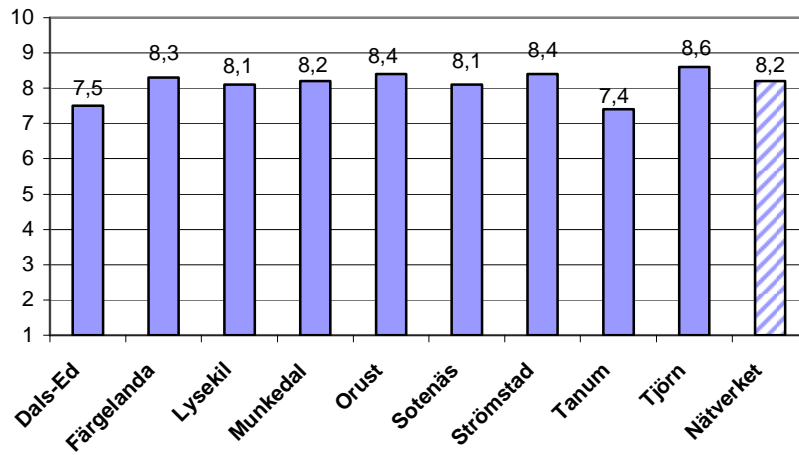
1. Jag känner mig trygg i skolan



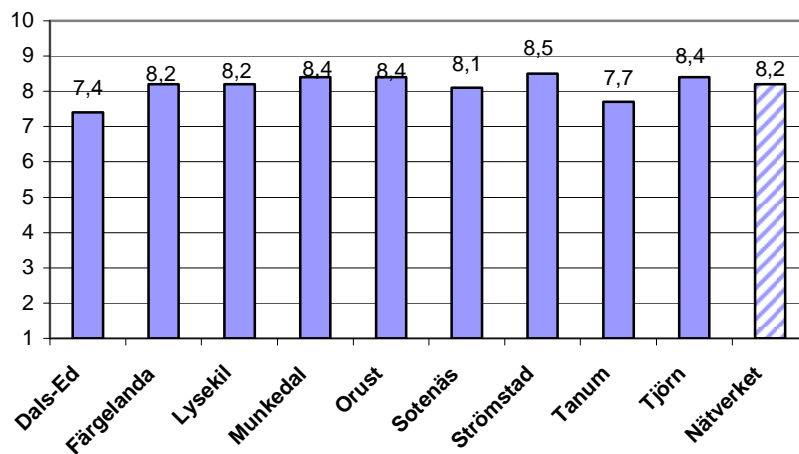
2. Jag trivs i skolan



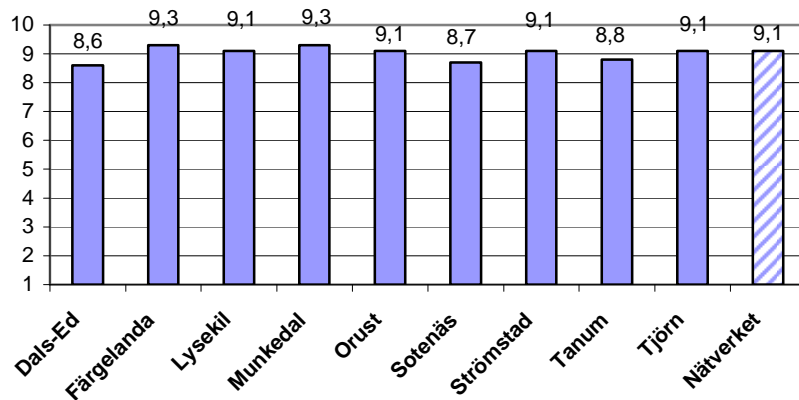
### 3. Jag trivs med mitt skolarbete



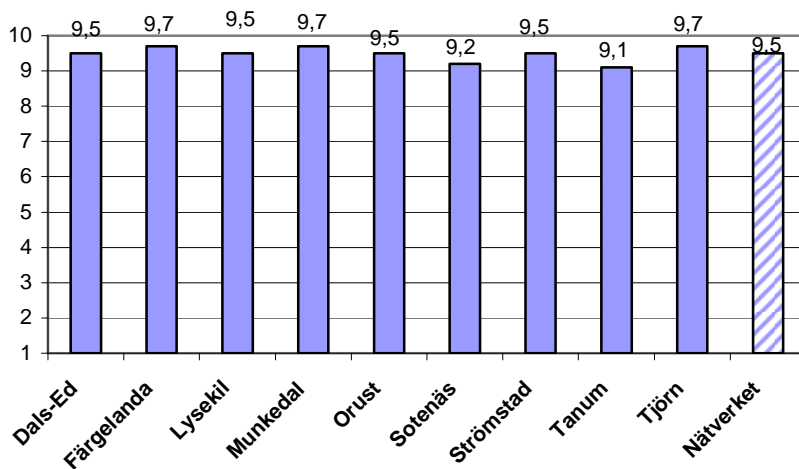
### 4. Jag är nöjd med mitt skolarbete



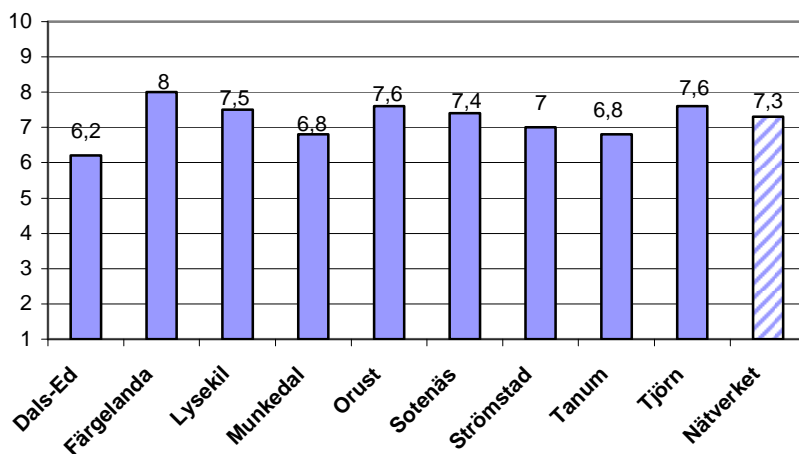
### 5. Det är viktigt för mig att det går bra i skolarbetet



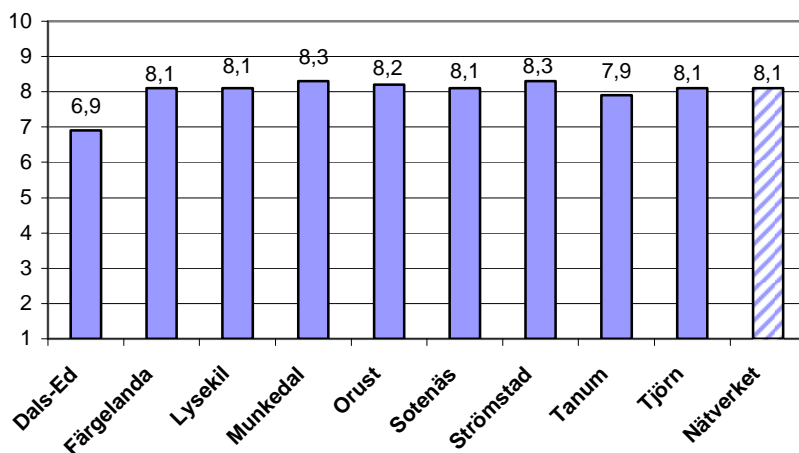
### 6. Det är viktigt med en bra utbildning för att få ett bra jobb



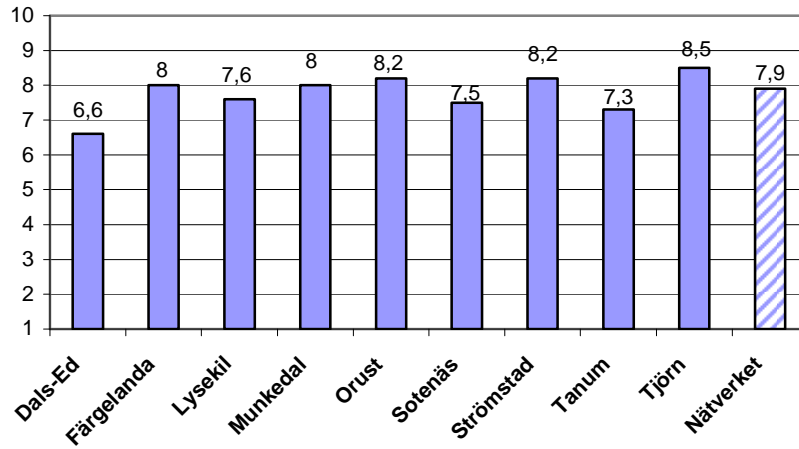
### 7. Jag upplever arbetsro på lektionerna



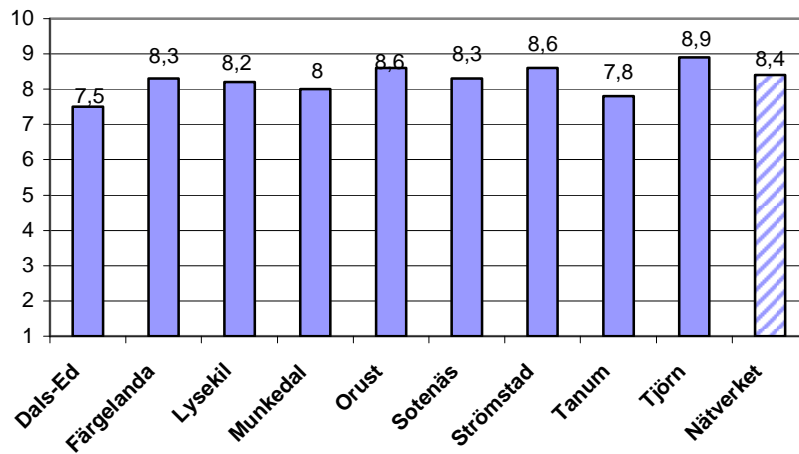
### 8. Jag vet vad jag ska kunna för att nå målen i de olika ämnena



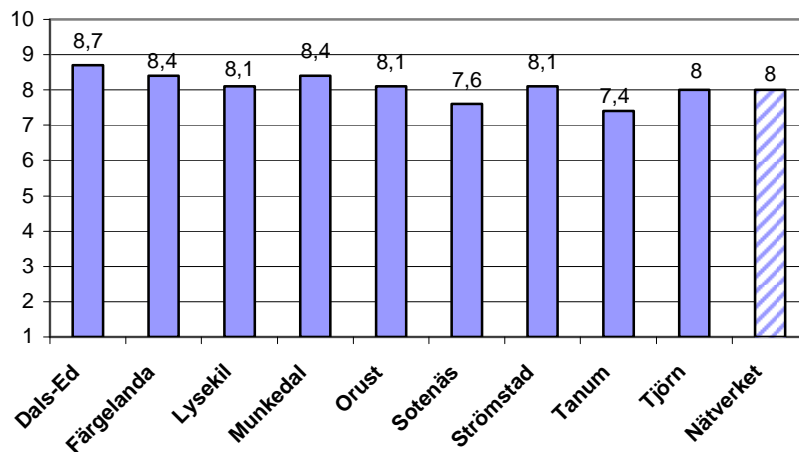
9. Jag upplever att jag kan vara med och påverka skolarbetet



10. Jag upplever att jag blir rättvist behandlad i skolan



11. Jag äter lunch i skolan





## 9.2 Kommentarer

Resultaten skiljer sig åt mellan kommunerna. Påverkar antal elever resultatet? I en mindre kommun väger en enskild elevs åsikt tyngre. Andelen som känner sig trakasserad av någon vuxen är hög. Dock är resultatet liknande det som framkommit i nationella undersökningar.

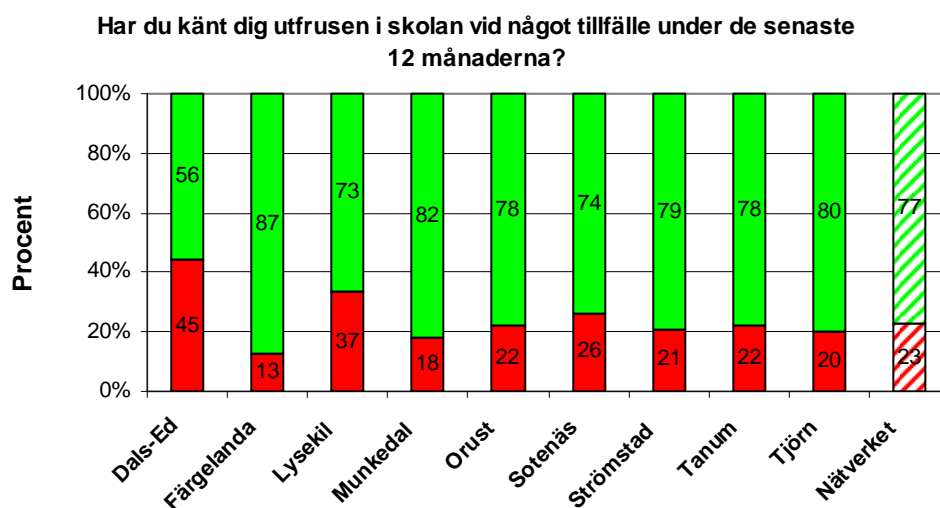
Färgelanda utgör ett gott exempel med genomgående lägst andel elever som känner sig utsatta.

I bilaga 2 finns svaren uppdelat på kön. Överlag känner sig flickorna mer utfrusna och trakasserade/kränkta i skolan än vad pojkarna gör.

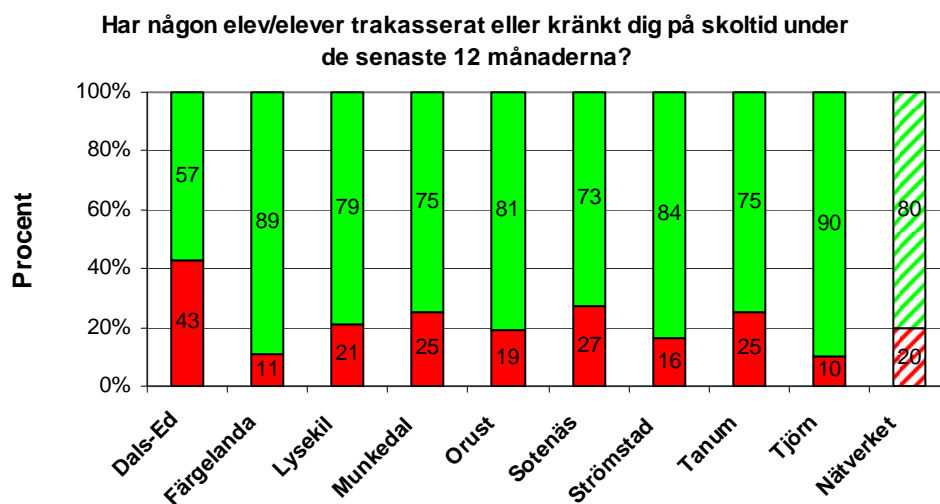
## 9.3 Resultat

Siffrorna i diagramstaplarna nedan anger *andel* av eleverna som svarat ja (röd-färgad stapel) respektive nej (grönfärgad stapel) på frågan.

Fråga 1

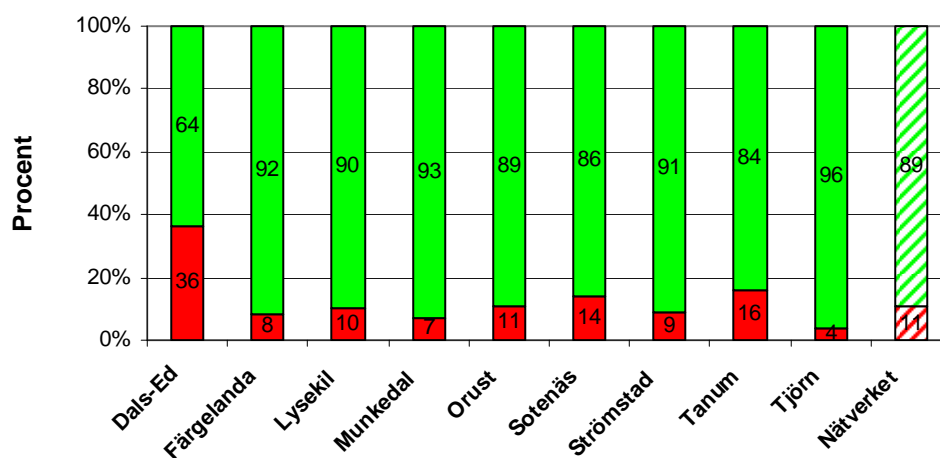


Fråga 2



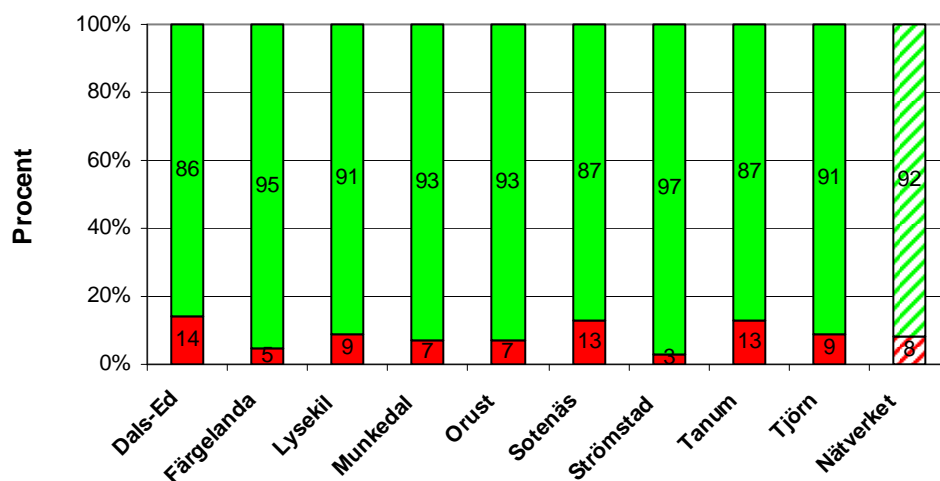
Fråga 3

Har någon elev/elever trakasserat eller kränkt dig på fritiden under de senaste 12 månaderna?



Fråga 4

Har någon vuxen på din skola trakasserat eller kränkt dig under de senaste 12 månaderna?



## 10 Brukartid

### 10.1 Utgångspunkter och beskrivning

Olika studier och forskningsrapporter har visat att lärarnas tidsanvändning och tillgänglighet har stor betydelse för elevernas lärande och resultat. Generellt sett finns det få erfarenheter kring olika metoder och tekniker för att beskriva, mäta och utveckla produktiviteten och effektiviteten inom kommuner. En stor del av kommunernas arbete som berör ovanstående frågeställningar utgår från central statistik som exempelvis ”Vad kostar verksamheten i din kommun”. Analyserna blir med den typen av underlag mycket grova och ofullständiga. Ekonomiska mål anger bara vad produktionen av tjänster får kosta och måste kompletteras med vad som ska produceras och till vilken kvalitet.

Måttet ”Brukartid” är intressant för att se hur arbetstiden fördelas. Måttet är indelat i tre kategorier: Direkt brukartid, indirekt brukartid och annat. Metoden har använts av flera kommuner och syftar till att väcka en diskussion om hur mycket vi fokuserat på tid med elev. En intressant frågeställning är att se om det finns ett samband mellan resultaten och brukartiden. Ger en ökad tid med elev ett bättre resultat för eleven?

Brukartiden undersöktes på lärarnas reglerade arbetstid som för närvarande uppgår till 35 timmar/vecka. Den förtroendetid som uppgår till 10 timmar/vecka har i sin helhet utelämnats. Undersökningen genomfördes under vecka 17 innevarande år 2009 och resultatet redovisas för lärare åk 1-6, 7-9 och totalt åk 1-9. Den redovisade tid som anges i tabellerna är den tid som den enskilde läraren har angett under mätperioden. En viss osäkerhet finns i undersökningen då lärarna kan ha tolkat aktiviteterna olika. Nätverket avser att fortsättningsvis jämföra detta mått och därmed få större säkerhet i resultaten. Orust och Strömstad har valt att stå över denna undersökning.

### 10.2 Kommentar

Den genomsnittliga direkta elevtiden i nätverkets kommuner är 57 procent. Här innefattas undervisning, rast-/bussvakt, pedagogisk frukost/lunch samt elev- och föräldrakontakter. Annan tid utgör i snitt 15 procent av den reglerade arbetstiden och innefattar kompetensutveckling, utvecklingsarbete, utvärdering och reflektion, konferenser samt egen paus och friskvård.

Vad är relevant fördelning mellan grupperingarna och mellan olika år? Hur används lärarresurs bäst för att förbättra elevernas resultat?

Generellt är den direkta elevtiden i åk 7-9 lägre jämfört med åk 1-6. Skillnaden mellan kommunerna för lärare i åk 1-6 är liten men varierar mer i åk 7-9.

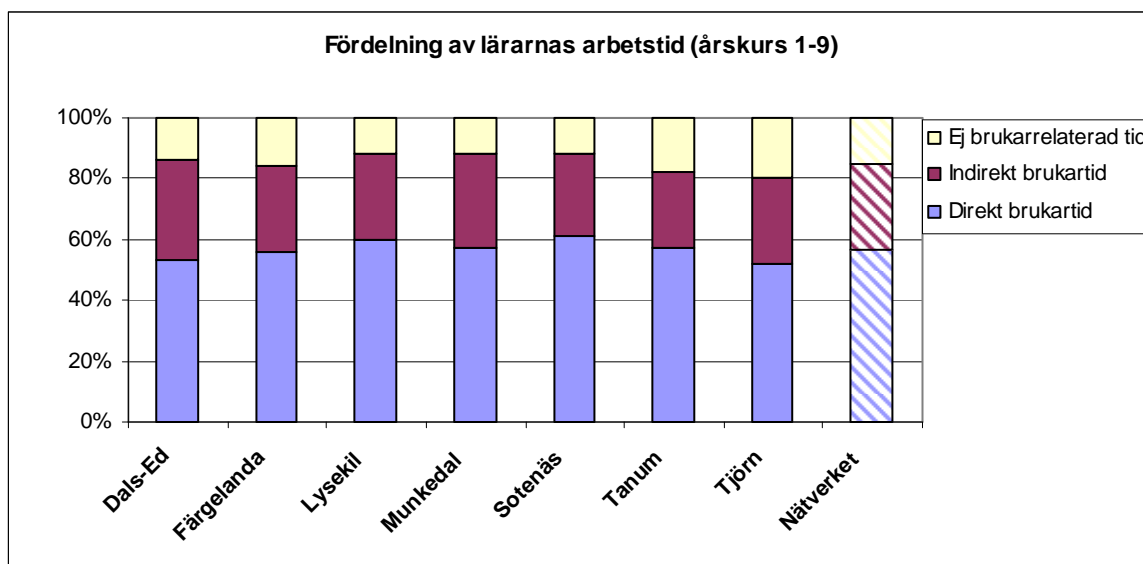
Sotenäs har högst andel elevtid och har som enda kommun högre elevtid i åk 7-9 än i åk 1-6 samtidigt som eleverna har goda resultat till låga kostnader.

## 10.3 Resultat

### 10.3.1 Totalt årskurs 1-9

= Lägst andel tid  
 = Högst andel tid

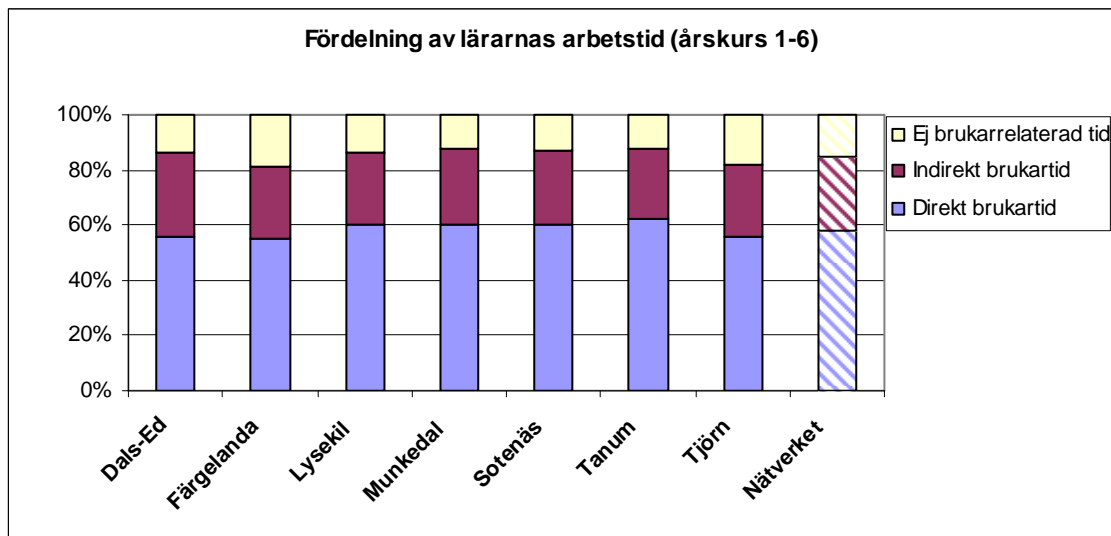
	Dals-Ed	Färgelanda	Lysekil	Munkedal	Orust	Sotenäs	Strömstad	Tanum	Tjörn
Direkt brukartid	53	56	60	57	us	61	us	57	52
Indirekt brukartid	33	28	28	31	us	27	us	25	28
Annat	14	16	12	12	us	12	us	18	20



### 10.3.2 Årskurs 1-6

= Lägst andel tid  
 = Högst andel tid

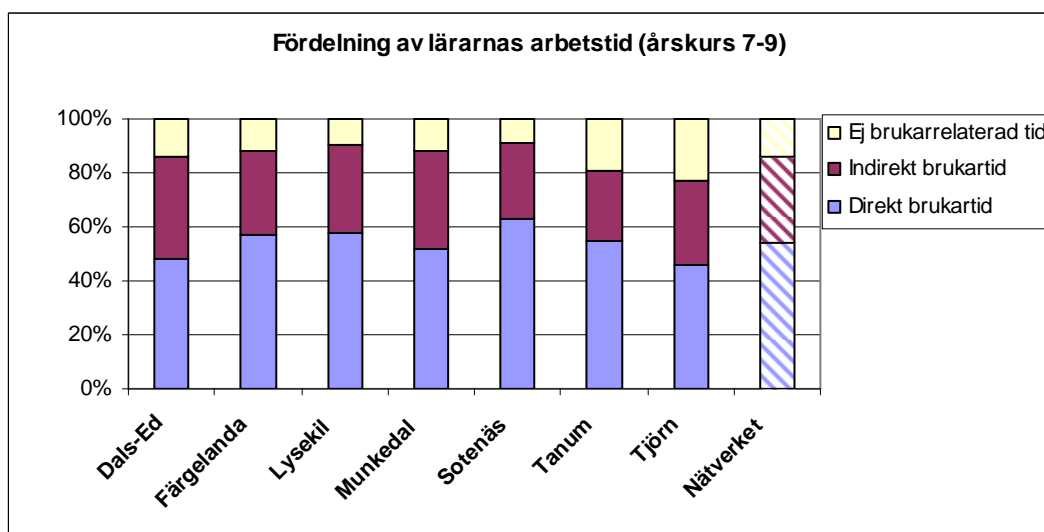
	Dals-Ed	Färgelanda	Lysekil	Munkedal	Orust	Sotenäs	Strömstad	Tanum	Tjörn
Direkt brukartid	56	55	60	60	us	60	us	59	56
Indirekt brukartid	30	26	26	28	us	27	us	24	26
Annat	14	19	14	12	us	13	us	17	18



### 10.3.3 Årskurs 7-9

= Lägst andel tid  
 = Högst andel tid

	Dals-Ed	Färgelanda	Lysekil	Munkedal	Orust	Sotenäs	Strömstad	Tanum	Tjörn
Direkt brukartid	48	57	58	52	us	63	us	55	46
Indirekt brukartid	38	31	32	36	us	28	us	26	31
Annat	14	12	10	12	us	9	us	19	23



# 11 Informationsgivning

## 11.1 Utgångspunkter och beskrivning




Kommunernas webbsidor har fått och kommer även i framtiden att få en allt större betydelse som informationsgivare till medborgarna. Genom webben kan information snabbt förmedlas och uppdateras på ett enkelt och kostnadseffektivt sätt. I takt med denna utveckling ökar ständigt kraven och förväntningarna på webbsidorna från medborgare, press, organisationer etc. Svenskt Näringslivs återkommande undersökningar kan ses som ett tecken på detta. Den information som sällan kunde hittas igår finns idag på de flesta webbsidorna. Detta medför att vi ständigt måste utveckla och hålla webben ajour med aktuellt innehåll.

För att få en bild av våra webbsidors styrkor och svagheter har vi sammanställt ett antal frågor utifrån ett medborgarperspektiv. Frågorna är att betrakta som vanliga frågor och bygger på ett flertal tidigare genomförda nätverksundersökningar i andra nätverk. Det är viktigt att se undersökningen som en ögonblicksbild och en färskvara eftersom förändringstakten är stor. Därtill bör undersökningen även fånga de ev. brister som finns samtidigt som den kan peka på utmaningarna för framtiden.

Valet av frågor blir därmed styrande för resultaten. En helt annan uppsättning av frågor skulle därmed ge ett annat resultat. Valet av frågor och svar har utgått från att de ska vara vanliga medborgarfrågor som exempelvis ställs till kommunen via telefonsamtal. Vi har även tagit intryck av den diskussion som finns kring förväntningar om att via webben presentera verksamheternas resultat.

Granskningen har utförts av en extern granskare förmedlad av SKL. Varje fråga har getts två minuter för att finna ett svar. Om svar inte hittats har det noterats som att svaret inte finns.

Varje fråga och svar presenteras separat med hjälp av färger där grön färg betyder att svaret på frågan finns. Gul färg om det delvis finns och röd om svaret saknas. Vi har haft en mycket generös tolkning på delvis – finns något nämnt så får man ett gult svar. Varje områdes svar summeras utifrån att grönt ger tre poäng och gult ett poäng. Rött ger inget poäng. Därefter ges en procentuell andel svar på frågorna.

	= Inget svar ger 0
	= Delvis svar ger 1 poäng
	= Svar på frågan ger 3 poäng

## 11.2 Resultat

Webbundersökning – Grundskola	Dals-Ed	Färge-landa	Lysekil	Munke-dal	Orust	Sotenäs	Ström-stad	Tanum	Tjörn
Det finns en samlad beskrivning av de enskilda enheterna inom grundskolan med kontaktuppgifter (telefon, e-postadress, adress) till ansvarig chef och andra nyckelfunktioner	3	3	3	3	3	3	3	3	3
Det finns en samlad beskrivning som visar var grundskolorna i kommunen ligger	3	1	3	3	3	3	1	3	3
Det finns information om möjligheterna att välja grundskola	1	3	1	3	1	3	1	1	3
Det finns information om när skolorna startar, lov dagar, avslut m.m.	3	3	3	3	3	3	3	3	3
Det finns en samlad presentation av grundskolornas olika pedagogisk inriktning/profil och arbetssätt.	1	1	1	1	3	3	3	3	3
Presenteras grundskolor med annan huvudman än kommunen?	3	1	3	3	3	1	1	3	3
Det finns information om hur skolorna arbetar med elevinflytande.	3	3	3	1	3	3	3	3	3
Det finns information om hur föräldrasamverkan sker.	3	3	3	3	3	3	3	3	3
Det finns information om hur skolorna arbetar med frågor som berör mobbing.	3	3	1	3	3	3	3	3	3
Det finns beskrivningar av hur de individuella utvecklingsplanerna genomförs och följs upp.	3	3	3	3	3	3	3	3	3
Det finns en samlad kvalitetsredovisning riktad till allmänheten över kommunens grundskoleverksamhet där bland annat brukarundersökningar presenteras	3	1	3	3	3	3	1	3	3
Det finns även kvalitetsredovisningar på skolnivå	1	1	3	3	3	3	3	3	3
Enheter inom grundskolan presenteras så att dessa går att jämföra med varandra avseende resultat (betyg, frånavaro, behöriga till gymnasiet, nationella prov, m.m.).	3	1	3	3	3	3	3	3	3
Det finns information om vilken hjälp som kan ges till barn i behov av särskilt stöd.	3	3	3	3	3	3	3	3	3
Det finns information om vilka regler som gäller för skolskjutsar	3	3	1	3	3	3	3	3	3
Det finns information om skolornas matsedel	1	3	3	3	3	3	3	3	3
Finns servicedeklaration el motsvarande för grundskoleverksamheten?	3	3	1	3	3	1	3	3	3
Det finns information om hur och till vem man kan framföra synpunkter och klagomål.	3	3	1	3	1	3	3	3	3
<b>Poäng av max 54:</b>	<b>32</b>	<b>28</b>	<b>35</b>	<b>46</b>	<b>42</b>	<b>39</b>	<b>37</b>	<b>51</b>	<b>48</b>
<b>Andel av max:</b>	<b>59 %</b>	<b>52 %</b>	<b>65 %</b>	<b>85 %</b>	<b>78 %</b>	<b>72 %</b>	<b>69 %</b>	<b>94 %</b>	<b>89 %</b>

## Granskarens kommentarer

### Dals-Ed:

- En bra hemsida och det är lätt att ta sig fram på hemsidan men det är lite irriterande att inte kunna ta sig tillbaks till den föregående kategorin i sidomenyn.

### Färgelanda:

- Sökmotorn fungerar bra och ger vettiga svar.
- Färgschemat och tydligheten i uppbyggnaden utav hemsidan är bra och lättförståelig.
- Det är ganska irriterande dock när man hoppar ner till en underkategori i sidomenyn så försvinner alla andra alternativ plus det finns ingen bakåt knapp till föregående kategori.

### Lysekil:

- Väldigt bra hemsida funktionerna fungerade som man ville och inga onödiga musklick behövdes.
- Sökfunktionen är lite svår att förstå dock, Jag skriver ett ord t.ex. kvalitetsdeklaration och får upp sökresultat angående kvalitetsredovisningar men om jag söker på ett halvt ord t.ex. Service så får jag inga träffar.

### Munkedal:

- Bra hemsida, väldigt mycket nyttig information.
- Jag skulle vilja se lite tydligare vilken subkategori jag befinner mig i när jag orienterar mig igenom sidomenyn men det är jättebra att det finns en sådan i alla fall.
- Väldigt smidig synpunktsfunktion också.

### Orust:

- Bra färgschema, bra avgränsningar på hemsidan man ser tydligt vart sidomenyn är och vart index fönstret är.
- Det som kan bli lite jobbigt är att efter man har tryckt på en utav länkarna i sidomenyn så blir man skickad till information angående denna men det finns inget smidigt sätt att ta sig tillbaks till föregående kategori.

### Sotenäs:

- Bra hemsida på alla sätt och vis men saknade en del information angående enheten dock.
- Utseendemässigt och lättheten hur man hittade information var bra.

### Strömstad:

- Bra hemsida: bra uppdelning utav de olika "framsen" lätt att se vad som tillhör vad.
- Även bra underkategorisering det är lätt att se när man är i en underkategori.

- Jag hittade en sida som var enbart om skolorna [www.stromstad.se/skola](http://www.stromstad.se/skola) där det fanns information som inte fanns på huvudsidans utbildningsdel. Om ni har en sida som är specialiserad till just skolor borde det finnas en länk till denna för att få ut den informationen som ni vill få ut. Jag tycker även det var en smart ide att ha huvudkategorierna plus dess underkategorier i index fönstret stort och tydligt.

#### **Tanum:**

- Denna sida var nog ett praktexempel för hur en hemsida ska vara gjord. Allt som söktes på denna undersökning fanns väldigt bra utsatt och var väldigt lätt att hitta.
- Jag tycker om idén med att ha noder på kartan som gör att man kan ta sig till skolornas sidor direkt genom att trycka på dem.

#### **Tjörn:**

- En bra hemsida men ganska förvirrande med en meny på både vänster och höger sida, Det tog ett tag att vänja sig vid att använda hemsidan eftersom de flesta andra sidor inte använder sig utav en underkategoris del som ligger på andra sidan av hemsidan.
- Sida hade dock bra färgschema och ett bra menysystem då man väl lärde sig det.
- Under utbildningssidan var det lite svårt att hålla koll på vart på sidan man var tack vare de olika menyerna.
- Det fanns bra information på hemsidan, jag anser dock att "Skolkarta" skulle vara lättare att hitta eftersom det är en bra funktion men den gömmer sig lite.

### **11.3 Sammanfattande kommentar**

Kommunerna redovisar överlag ett gott resultat. I samtliga kommuner får man svar på mer än hälften av frågorna. Det är dock en spridning på 42 procentenheter mellan lägsta och högsta värde och det är endast på två av frågorna som ett fullständigt svar ges av samtliga kommuner; "Det finns information om när skolorna startar, lovdagar, avslut mm" samt " Det finns information om vilken hjälp som kan ges till barn i behov av särskilt stöd".

På Tanums hemsida får man svar på 94 procent av frågorna vilket utgör ett mycket gott exempel för övriga.

## 12 Tillgänglighet

### 12.1 Utgångspunkter och beskrivning

Tillgängligheten visar på servicenivån i kommunen. Hur tillgänglig kommunen är för medborgaren kan mätas och beskrivas på flera sätt. Vi har i den här rapporten undersökt två olika delar:

- Kommunens tillgänglighet via telefon
- Kommunens tillgänglighet via e-post

Mätningen av tillgänglighet har skett genom att ett anlitat företag, som är van att genomföra liknande undersökningar, ringt till kommunens växel samt att e-post skickats till kommunens officiella e-post adress. Företaget har ringt varje kommun en gång per fråga, totalt har nio sökningar via telefon genomförts under en tvåveckorsperiod. Vid telefonkontakt har dokumentation skett av tillgängligheten men även kvaliteten på svaret där faktorer som engagemang och bemötande har bedömts.

E-postfrågor har skickats i samma omfattning och med samma fördelning som telefonsamtalen. För e-postfrågor har svarstider beräknats men även kvaliteten på svaren har bedömts.

Följande frågor har ställts till kommunerna:

1. Hej, vi kanske flyttar till ... senare i år. Vi har en tioårig son, som skulle behöva vara på fritids på eftermiddagarna. Hur gammal får man vara för att gå på fritids i ....
2. När börjar skolan igen efter sommarlovet?
3. När är det höstlov nästa termin?
4. Hej, vi kanske flyttar till ..... i vår. Vi har en åttaåring, som skulle behöva vara på fritids på eftermiddagarna.  
Hur mycket skulle det kosta för oss? Vi tjänar ca 40 000/mån tillsammans.
5. Vilka regler gäller egentligen för att få ledigt för en veckas resa med barnen utanför vanligt lov?
6. Vår dotter och svärson har tittat på ett hus i er kommun och pendlingen verkar fungera bra. Mitt barnbarn har det lite jobbigt i skolan och nu undrar jag vart de ska vända sig för att få mer information om vilket stöd hon skulle få i era skolor?
7. En god vän till oss har en 11-åring som har det lite knepigt i skolan. De har hört talas om att en del elever har elevassistent. Var ska de vända sig för att få reda på hur man får det och kostar det något?
8. Vem kan ge mig information om hur man arbetar med åtgärdsprogram inom skolan i er kommun? (skulle kunna ställas av studerande på ex lärarhögskolan i samband med något projektarbete)
9. Finns det högstudier med någon speciell pedagogisk inriktning i .... kommun, exempelvis Montessori?

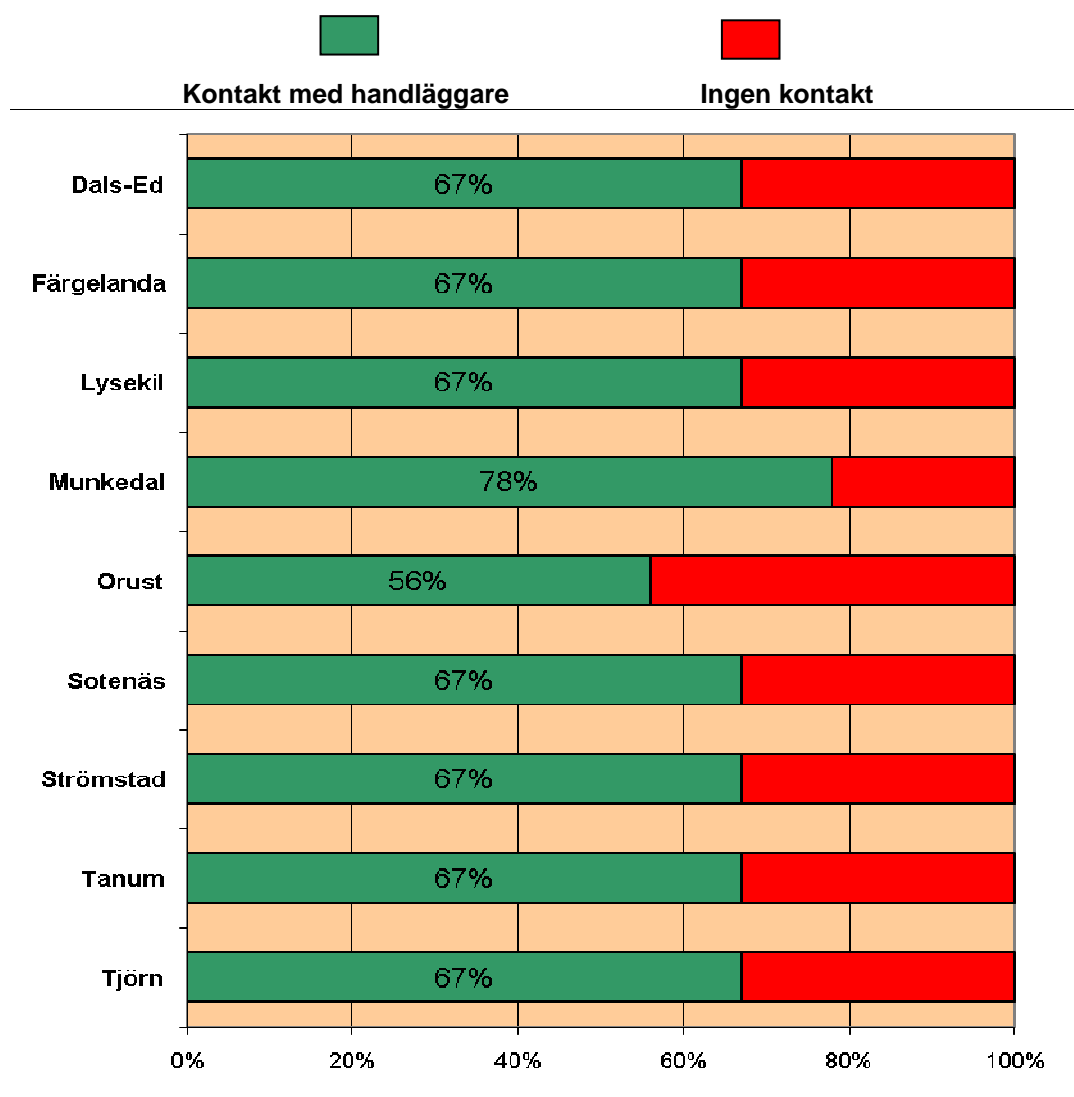
## 12.2 Kommentar tillgänglighet via telefon

Ur ett brukar perspektiv ska man alltid få kontakt med handläggare. Resultatet skiljer inte mycket mellan kommunerna och i genomsnitt har man fått kontakt med handläggare vid två av tre tillfällen. Undersökarnas tidigare erfarenhet av tillgängligheten hos kommuner totalt är att man som uppringare får svar drygt var tredje gång när man sökt en specifik person inom kommunen. I denna typ av mätning har vi sökt en funktion och då borde man också få svar oftare. I Munkedal har man fått kontakt med handläggare vid sju av nio tillfällen.

I bilaga 3 presenteras rapporten i sin helhet. Där redovisas också om man fått svar på sin fråga, svars kvaliteten, intresse, engagemang och bemötande.

## 12.3 Resultat tillgänglighet via telefon

Andelen lyckade kontaktförsök med en handläggare.



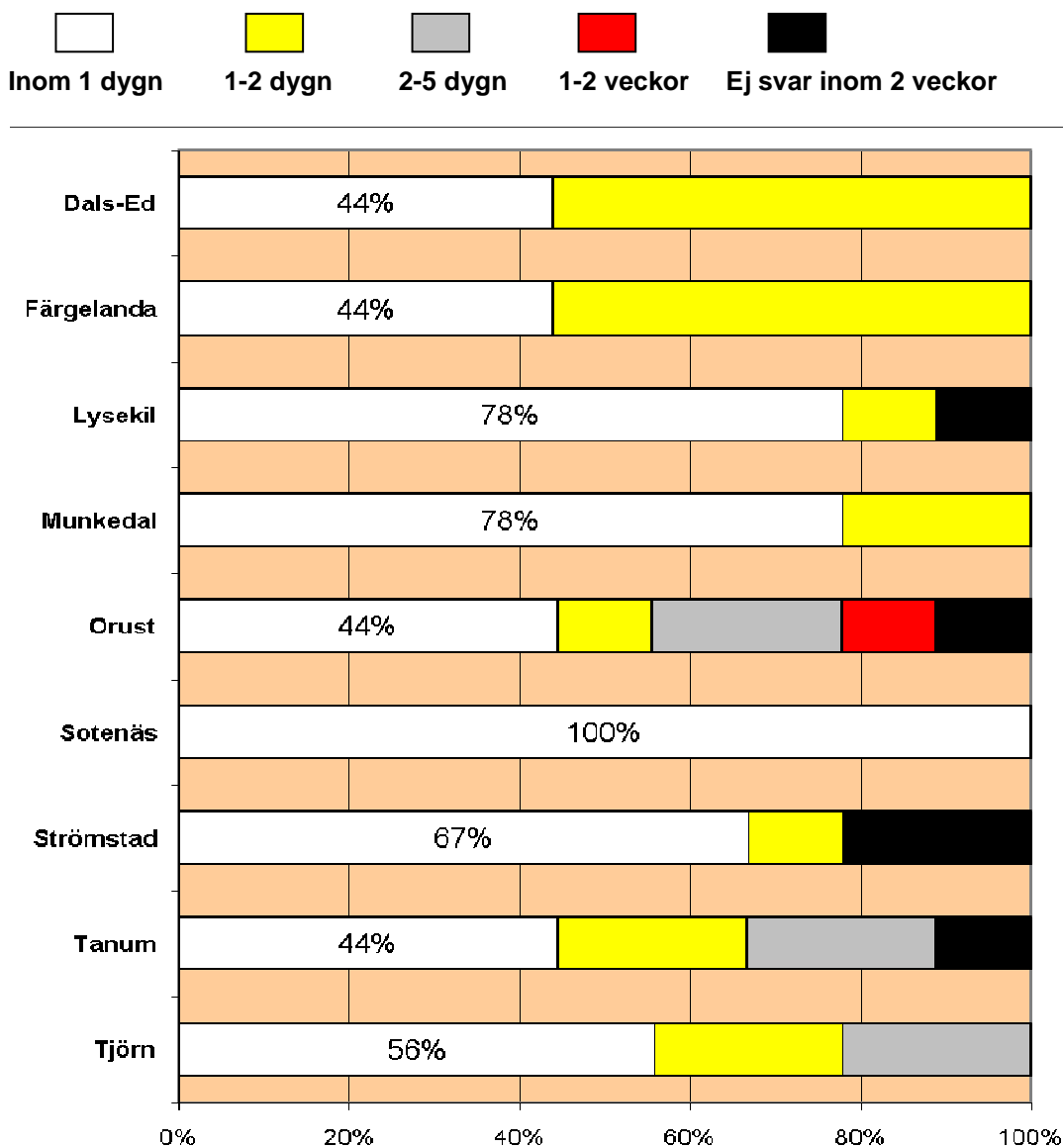
## 12.4 Kommentarer svarstider e-post

När det gäller svarstider på e-post skiljer sig resultatet mer mellan kommunerna. Undersökarna brukar rekommendera kommunerna att svaren, på denna typ av frågor som vi ställt, borde till 90 procent komma inom 2 dygn. Dals-Ed, Färgelanda, Munkedal och Sotenäs har klarat detta. Sotenäs svarade alltid inom ett dygn med en genomsnittlig svarstid på två timmar, vilket är mycket bra.

I bilaga 3 presenteras också den genomsnittliga svarstiden, avsändaruppgifter, svarkvalitet och obesvarad e-post.

## 12.3 Resultat tillgänglighet via telefon

**Tiden från skickandet av e-post till svar av kommunen. Tidsangivelsen är i arbetstid (8-17).**



## Projektledare för kommunerna i nätverket Bohuslän – V8

Karin Strutz

Henrik Lindh

Urban Hansson

Maria Wolff

Lena Nyberg

Christina Gustafson

Erland Lundqvist

Ulf Ericsson

Els-Marie Larsson

Torkel Wadman

Dals-Ed

Färgelanda

Lysekil

Munkedal

Orust

Sotenäs

Strömstad

Tanum

Tjörn

Sveriges Kommuner och Landsting